

# L'ÉCONOMIE SOCIALE ET SOLIDAIRE RECRUTE !

Atelier de sensibilisation  
aux opportunités d'emploi dans l'ESS  
pour les jeunes

**GUIDE DE L'ANIMATEUR**

Animé par l'Avisse depuis sa création en 2011, le programme Jeun'ESS a vocation à promouvoir l'ESS, ses principes et ses entreprises auprès des jeunes de 16 à 30 ans et à y favoriser leur intégration et leur engagement. Jeun'ESS réunit dans un partenariat l'Etat, la Caisse des Dépôts et des grandes entreprises et fondations de l'ESS.

# CONTENU DE L'ATELIER DE SENSIBILISATION

## Contexte

Cet atelier-type est un élément du kit de sensibilisation aux opportunités d'emploi dans l'ESS réalisé par l'Avisé dans le cadre du programme Jeun'ESS. A destination des acteurs de l'insertion professionnelle, de l'orientation et/ou de la jeunesse, il donne les clés pour animer un atelier de sensibilisation aux opportunités d'emploi dans l'ESS. Cet atelier se présente sous la forme d'un **support de présentation type** sous format PowerPoint à projeter et d'un **guide pour l'animateur** (le présent document) qui donne toutes les clés pour animer la séance.

Vous pouvez adapter cette trame-type à vos contraintes et à votre public.

Vous pouvez également vous appuyer sur les autres éléments du Kit de sensibilisation pour préparer votre atelier ou intervention (Guide « L'ESS recrute », Essentiel à emporter).

## De quoi avez-vous besoin pour votre atelier ?

### EN AMONT

- **Contactez un recruteur de l'ESS ou un salarié de l'ESS qui souhaiterait venir témoigner pendant l'atelier.**

Cela permet d'illustrer votre propos par un exemple concret et de répondre à toutes les questions des participants. N'hésitez pas à vous appuyer sur la CRESS\* de votre région pour vous aider à identifier un témoin.

*\*CRESS: Chambre régionale de l'économie sociale et solidaire. Consultez [l'annuaire des CRESS](#)*

- **Dans le cas où vous ne pouvez pas mobiliser un intervenant extérieur :**

Vous pouvez sélectionner les exemples qui vous semblent les plus pertinents par rapport à votre cible parmi les portraits sur [avise.org](#) ou bien ajouter vos propres exemples (locaux de préférence).

Vous pouvez également choisir des vidéos adaptées de présentation de l'ESS ou de structures de l'ESS. Vous pouvez pour cela vous appuyer sur les ressources du site [Say Yess](#) et sur les acteurs spécialistes du sujet : la CRESS, l'UDES (Union des employeurs de l'ESS), le Mouves (Mouvement des Entrepreneurs sociaux), l'ESPER (Economie Sociale Partenaire de l'Ecole de la République),...

### LE JOUR J

**Voici une liste indicative du matériel à prévoir:**

- Un ordinateur avec une connexion internet (pour lire des vidéos) et pouvant lire les présentations PowerPoint
- Un vidéoprojecteur
- Un tableau blanc
- Des post-it, feuilles blanches, feutres, etc. en fonction des animations que vous avez choisies parmi celles proposées dans ce guide.
- Le document « Essentiel à emporter » imprimé en autant d'exemplaires que de participants

# CONTENU DE L'ATELIER DE SENSIBILISATION

Ce guide d'animation vous donnera toutes les clés pour animer une séance de 1h15 à 2h basée sur le support de présentation PowerPoint. Diapositive par diapositive, il vous donne toutes les indications pour mener à bien la séance : les messages à faire passer, des conseils d'animation et les points d'attention pour l'animateur.

L'objectif est que vous puissiez, en toute autonomie, animer un atelier ou une conférence à destination de jeunes pour les sensibiliser aux opportunités d'emploi dans l'ESS.

**N'hésitez pas à vous approprier ce déroulé type et à l'adapter à votre public ou au contexte de votre événement.**

Pour chaque diapositive, un temps d'animation est précisé. Il s'agit bien sûr d'une indication destinée à vous donner un ordre d'idée, la durée sera adaptée à votre auditoire et aux réactions qu'il pourrait avoir.

## En quoi consiste la séance ?

Etape	Diapositives	Durée estimée
Accueil et introduction	1 à 3	7 à 12 minutes
Introduction à l'ESS	4 à 10	17 à 25 minutes
Exemples	11 à 13	7 minutes
Présentation des opportunités d'emploi dans l'ESS	14 à 21	15 à 20 minutes
Des conseils pour se lancer et trouver un emploi	22 à 31	26 à 33 minutes
Conclusion	32 à 33	10 minutes

## Comment utiliser ce guide ?

Les exemples sont écrits en violet

Les indications et commentaires pour l'animateur sont en bleu



signale les messages à faire passer à l'audience



signale les conseils d'animation



signale les points d'attention

En cas de difficulté lors de la préparation de l'atelier, ou pour faire part de vos retours sur l'atelier, écrivez à : [contact@jeun-ess.fr](mailto:contact@jeun-ess.fr)

# ACCUEIL ET INTRODUCTION (7' À 12')

## Accueillir les participants à l'atelier

2 min



Si besoin, resituez l'atelier que vous allez animer dans son contexte (un cours, un forum, ...) et précisez qu'il s'agit d'un atelier participatif où chacun est invité à donner son avis, à poser des questions et à contribuer à l'atelier.

L'idéal est de co-animer cet atelier avec un recruteur de l'ESS et/ou un salarié de l'ESS qui pourront illustrer les différents points soulevés.

## Briser la glace

5 à 10 min



Complétez cette diapositive avec votre photo ou le logo de votre structure, votre nom et quelques mots clés sur votre parcours.



**Présentation rapide des intervenants :** Présentez-vous ainsi que l'éventuel intervenant. N'hésitez pas à raconter votre histoire et les éléments de votre parcours qui vous ont amenés jusqu'à l'ESS ou qui vous motivent à intervenir aujourd'hui.

**Pour mettre à l'aise les participants, proposez un rapide brise-glace. Quelques pistes :**

**Pour un grand groupe :**

- **Se présenter :** Se tourner vers son voisin et se présenter en 1 minute
- **Se réveiller :** Proposer une « douche » rapide aux participants en se frottant énergiquement les pieds, les jambes, les bras, la tête etc.
- **Faire connaissance :** Demander aux participants de discuter rapidement en binôme ou en petits groupes autour d'une question personnelle : Qu'est-ce qui vous motive ? Quel est votre plus grand rêve ? Quel est le métier de vos rêves ? Etc.
- **Connaître le groupe :**
  - Faire s'asseoir tous les participants et poser des questions permettant de mieux connaître le groupe. Quand les participants sont concernés ils se lèvent (cela permet notamment de sonder le niveau de connaissances du groupe sur l'ESS etc)
  - Demander aux participants de se classer sans se parler par ordre de taille, par âge, ou par ordre alphabétique
  - Demander aux participants de se placer sur une carte de France imaginaire sans se parler

**Pour un petit groupe :**

- Tour de table rapide où chacun partage une bonne nouvelle ou quelque chose de positif qui lui est arrivé récemment
- **Si le groupe se connaît,** chacun doit présenter son voisin en une minute



Découvrir  
l'ESS

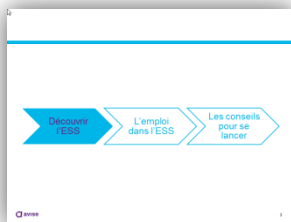
L'emploi  
dans l'ESS

Les conseils  
pour se  
lancer

# INTRODUCTION À L'ESS (17' À 25')

## Présenter le déroulé

1 min

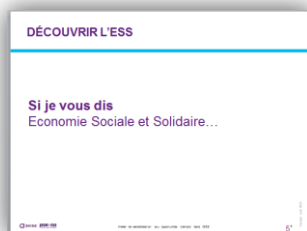


L'atelier va se dérouler en 3 temps, entrecoupés de temps d'échanges avec les participants :

- **Un temps de découverte/rappels** sur l'ESS
- **Un temps de présentation** des opportunités d'emploi dans l'ESS
- **Un temps pour aller plus loin** avec des conseils et ressources pour trouver un emploi dans l'ESS

## Sonder votre auditoire, partir des idées reçues pour construire une définition

2 à 10 min



**Interpellez votre auditoire avec cette question** « Si je vous dis Economie sociale et solidaire...? ». En fonction du groupe et du temps dont vous disposez, voici 3 options :

→ **En 1 minute** : Proposez un rapide sondage à main levée : l'ESS vous connaissez « Un peu/beaucoup/pas du tout »

→ **En 3 minutes** : Demandez aux participants quelques mots clés pour définir l'ESS. Notez sur des post-its les mots proposés. Vous pouvez noter d'un côté les mots qui vous permettront de construire votre définition et de l'autre les clichés. Cela permet d'identifier les points sur lesquels il faudra insister ou les questions qui reviennent.

→ **En 10 minutes** : Demandez aux participants rassemblés en petits groupes de dessiner/représenter leur définition de l'ESS en 3 minutes. Proposez ensuite aux groupes volontaires de présenter leur travail au reste du groupe.



Il s'agit d'une étape importante car elle permet d'évaluer le niveau de connaissance des participants sur le sujet et leur réceptivité sur la thématique et ainsi adapter votre discours lors de la présentation.

## L'économie sociale et solidaire en vidéo

3 min



Pour introduire le sujet, vous pouvez diffuser cette courte vidéo réalisée par le programme Jeun'ESS. Conçue pour les jeunes, simple et dynamique, elle permet de faire découvrir les nombreuses perspectives offertes par le secteur en moins de trois minutes.

**Lien de la vidéo :** <https://youtu.be/yruzZQT7NqE>

Si vous avez besoin de la vidéo dans un autre format (mp3), n'hésitez pas à écrire à [contact@jeun-ess.fr](mailto:contact@jeun-ess.fr)

# INTRODUCTION À L'ESS

## La définition de l'économie sociale et solidaire

5 min

### QU'EST CE QUE L'ÉCONOMIE SOCIALE ET SOLIDAIRE ?



L'économie sociale et solidaire (ESS) rassemble les entreprises qui cherchent à **concilier solidarité, performances économiques et utilité sociale**.

C'est un **mode d'entreprendre spécifique**. Les entreprises de l'ESS se définissent avant tout par leur **finalité** et par **des principes de fonctionnement**. Elles ont en commun :



### Une finalité d'intérêt général ou collectif :

C'est la raison d'être du projet, son objectif premier. Les structures de l'ESS privilégient **l'intérêt collectif** (de leurs membres, de leurs salariés ou des bénéficiaires de leur action) sur l'intérêt individuel. Elles ont une **utilité sociale**.

### Exemples d'utilité sociale:

- créer et maintenir des emplois durables et de qualité
- mettre en œuvre des projets respectueux de l'environnement
- contribuer à la réduction des inégalités et à la cohésion sociale



### Une lucrativité limitée

Les structures de l'ESS affirment que **l'humain est plus important que le capital** et la recherche du profit. Gagner de l'argent n'est pas un objectif en soi mais un **moyen** pour atteindre la finalité sociale.

*Les entreprises de l'ESS encadrent les échelles de salaires, limitent ou refusent la rémunération du capital et réinvestissent leurs bénéfices dans le projet, au service des personnes, pour augmenter leur impact.*



### Une gouvernance démocratique

Les structures de l'ESS placent les hommes et les femmes associés au projet au cœur du processus de décision selon le principe « une personne = une voix ». Elles élisent leurs dirigeants et associent les parties prenantes à l'exercice du pouvoir.

*Ce ne sont pas les actionnaires principaux qui ont le pouvoir de décision, autrement dit **chacun a son mot à dire**, et pas seulement ceux qui apportent le plus d'argent.*

*De plus, l'adhésion, tout comme la sortie d'une structure de l'ESS est un choix individuel qui ne peut être imposé.*

*(suite de la définition sur la page suivante)*

# INTRODUCTION À L'ESS

## La définition de l'économie sociale et solidaire (suite)

5 min

### QU'EST-CE QUE L'ÉCONOMIE SOCIALE ET SOLIDAIRE ?



### Un ancrage territorial

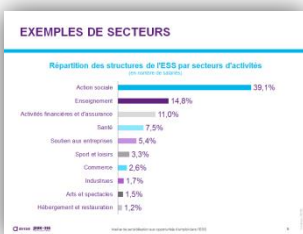
Les structures de l'ESS s'appuient sur l'ensemble des acteurs de leurs **territoires**. Elles **ne délocalisent pas** les emplois. Elles mobilisent leurs **parties prenantes** (c'est-à-dire les salariés, les bénéficiaires-clients de leurs services, les financeurs, les collectivités territoriales, les services de l'Etat, les entreprises, les autres structures de l'ESS partenaires, ...) et créent une dynamique sur leur territoire.

Pour aller plus loin, vous pouvez vous référer à la loi ESS du 31 juillet 2014 qui cadre la définition des structures de l'ESS : <http://www.economie.gouv.fr/ess-economie-sociale-solidaire/loi-economie-sociale-et-solidaire>

Pensez à vous appuyer sur ces principes fondateurs de l'ESS pour décrire les exemples que vous aurez choisis (diapositive 10).

## Une diversité de secteurs d'activité

3 min



L'ESS regroupe donc un ensemble de structures qui partagent des principes de fonctionnement. On peut donc trouver des structures de l'ESS dans tous les secteurs, de toutes les tailles et de tous les statuts.

Vous pouvez citer rapidement quelques exemples par thématique.

### Action sociale

- *Mom'âtre* : garde d'enfants alternative proposant des activités artistiques et des horaires adaptés aux parents qui travaillent

### Mobilité

- *Le bon créneau* : autoécole sociale en Normandie qui propose des méthodes d'apprentissage de la conduite adaptées et à bas prix

### Santé

- *Groupe SOS* : offre de soins accessibles à tous et pour tous les publics
- *Leka* : entreprise sociale qui crée des jeux adaptés pour aider les enfants en situation de handicap à communiquer

### Finance

- *Crésus* : lutte contre le surendettement bancaire

### Arts

- *Les doigts qui rêvent* : maison d'édition qui crée des livres tactiles pour les enfants aveugles

Données : Observatoire national de l'ESS – CNCRES, d'après INSEE CLAP 2011



# INTRODUCTION À L'ESS

## Une diversité de tailles et de statuts

3 min



Du fait de cette diversité de secteurs, on trouve des structures de l'ESS de **toutes les tailles**: start-up, PME, grands groupes... Pour s'adapter à leurs contraintes et leurs réalités, les structures de l'ESS peuvent relever de différents statuts juridiques.

Connaître ces statuts permet de mieux identifier les structures de l'ESS (et donc notamment d'identifier plus facilement des offres d'emploi).

Dans l'ESS on retrouve donc:

- Les **associations** loi 1901
- Les **coopératives** : *constituées de membres associés qui détiennent au moins une part dans la structure, leur gouvernance est fondée sur le principe démocratique « une personne, une voix. »*
- Les **mutuelles** : *à but non lucratif, elles sont actrices de la santé et des assurances*
- Les **fondations** : *de personnes, d'entreprises ou « abritées » par une autre fondation*
- Certaines **sociétés à statut commercial** : *certaines structures de l'ESS utilisent des statuts juridiques d'entreprises commerciales « classiques » (SARL, SAS...), en les adaptant pour qu'ils respectent les principes fondateurs de l'ESS. Leur objectif social ou environnemental est plus important que leur finalité économique. La loi de juillet 2014 a reconnu que ces entreprises appartenaient à l'ESS.*

*En respectant certains critères précis, elles peuvent également obtenir l'agrément ESUS - Entreprises et Structures d'Utilité Sociale.*

Tous matérialisent le **respect des principes fondateurs du secteur**.

Pour aller plus loin, vous pouvez vous référer à la [loi ESS du 31 juillet 2014](#) qui cadre la définition des structures de l'ESS

Pour aller plus loin sur les différents statuts, rapprochez-vous des réseaux adéquats :

Pour les associations : [Le Mouvement associatif](#)

Pour les coopératives : [Coop Fr et la CGScop](#)

Pour les mutuelles : [La Fédération Nationale de la Mutualité Française \(FNMF\)](#)

Pour les fondations : [Le Centre Français des fonds et fondations](#)

# EXEMPLES (7')

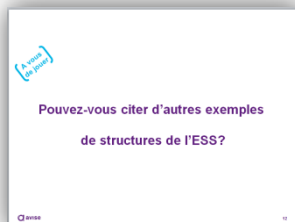
## Exemples : le Réseau Cocagne

7 min



Cette diapositive peut être remplacée par le témoignage d'un employeur ou salarié qui présente sa structure.

Vous pouvez aussi varier les exemples à partir d'exemples locaux pour les adapter à votre public



Film de présentation du réseau Cocagne par Jean-Guy Henckel, fondateur de la structure. Cliquez directement sur la photo du diaporama pour accéder à la vidéo ou ouvrez le lien suivant : <http://vimeo.com/24211685>.



Les Jardins de Cocagne sont des jardins biologiques collectifs qui permettent à des personnes éloignées de l'emploi (femmes et hommes qui se trouvent en situation précaire : allocataires du RSA, sans revenus, sans domicile, chômeurs de longue durée, n'ayant jamais travaillé, etc.) de retourner vers l'emploi. Depuis 1991: 120 jardins en activité, 20 jardins en projet, 25 000 personnes réinsérées, 20 000 familles d'adhérents.

Les jardins sont regroupés en réseau, le « Réseau Cocagne ».

Avec un statut associatif, cette structure respecte bien les principes de l'ESS :

- Une **triple finalité sociale** : favoriser l'insertion des personnes éloignées de l'emploi, préserver l'environnement grâce aux circuits courts, favoriser une meilleure alimentation des familles adhérentes.
- Une **lucrativité limitée** : Le Réseau Cocagne ne cherche pas à gagner de l'argent pour gagner de l'argent mais va veiller dans ses décisions à répondre au mieux à ses 3 objectifs sociaux.
- Une **gouvernance démocratique** : Le statut associatif garantit que le fonctionnement de la structure est démocratique. Les administrateurs sont bénévoles et les membres sont associés aux grandes décisions lors de l'assemblée générale.
- Un **ancrage territorial** : les jardins sont implantés sur un territoire donné, et créent du lien avec les acteurs du territoire



Vous pouvez ensuite proposer aux participants de donner des **exemples de structures de l'ESS** qu'ils connaissent.

Pour relancer l'échange, vous pouvez utiliser les différents statuts de l'ESS, ou bien demander des exemples dans des secteurs spécifiques.

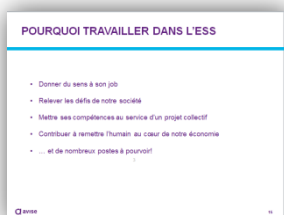
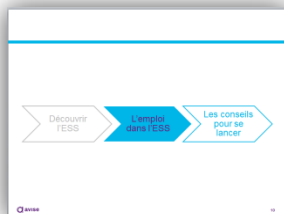
Afin de préparer vos **réponses aux éventuelles questions** des participants sur cette présentation de l'ESS et des exemples, vous pouvez vous référer à la **FAQ** incluse dans le Kit.



# L'EMPLOI DANS L'ESS (15' À 20')

## L'emploi dans l'ESS

6 min



*Dans cette partie, vous allez vous concentrer sur les opportunités d'emploi dans le secteur avant de passer à une série de conseils et ressources pour chercher un emploi.*

🗨 Pourquoi travailler dans l'ESS ? Les raisons souvent évoquées par les jeunes sont :

- Donner du sens à son job
- Mettre ses compétences au service d'un projet qui tient à cœur avec un objectif : rendre la société plus juste
- Les entreprises de l'économie sociale et solidaire encouragent l'innovation et font confiance à l'intelligence de leurs salariés pour imaginer de nouvelles solutions aux défis de notre société
- Mettre l'humain au cœur des préoccupations des entreprises
- Se sentir impliqué et mobilisé dans une structure qui nous correspond

👥 Vous pouvez proposer un temps d'échange (en binôme ou petits groupes) pour qu'ils complètent cette liste : « Pourquoi avez-vous/pourriez-vous avoir envie de travailler dans l'ESS? »

*Vous pouvez également demander à l'intervenant de témoigner sur ses motivations ou celles des salariés de sa structure*

Et enfin, une autre très bonne raison est que l'ESS offre de nombreuses opportunités d'emploi pour les jeunes, dans tous les secteurs et pour tous les métiers.

## L'emploi dans l'ESS

2 min



🗨 L'ESS représente 10,5% du total de l'emploi en France et 1 emploi privé sur 8 (soit environ 2,4 millions de salariés en France). Ces emplois sont répartis dans tous les secteurs d'activité.

Les secteurs d'activité où les structures de l'ESS sont les employeurs principaux sont le social (62% des emplois dans le social sont proposés par des structures de l'ESS) et les sports et loisirs. (55%). Données : *Atlas commenté de l'ESS 2014*, et *Panorama de l'ESS 2015*, Observatoire national de l'ESS – CNCRESS.

*Pour plus d'informations, dont des données régionales, consultez*

- *Le site de votre CRESS (Chambre régionale de l'économie sociale et solidaire)*
- *Le bilan annuel de l'emploi dans l'ESS par Recherche et Solidarité. - Bilan 2015*
- *Les études de l'observatoire national de l'ESS – CNCRESS*

# L'EMPLOI DANS L'ESS

## L'emploi dans l'ESS

2 min



Des études de l'Observatoire de l'ESS (CNCRESS) prévoient plus de 700 000 départs à la retraite dans l'ESS d'ici 2025, dont 112 000 dans le courant de l'année 2017. S'il n'est pas possible de savoir précisément combien de postes seront remplacés en raison de la nature complexe de ce processus, on peut s'attendre à un important besoin de renouvellement dans les années à venir.

Cela est aussi valable pour les jeunes peu ou pas qualifiés : l'étude des besoins en main d'œuvre dans l'ESS réalisée par le CREDOC en 2013 montre un potentiel de 114 000 embauches annuelles pour des jeunes peu ou pas qualifiés.

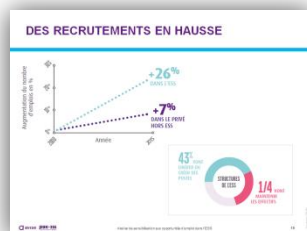
L'ESS est également pourvoyeuse d'emplois d'avenir et autres contrats aidés.

Données : *Départs à la retraite et opportunités d'emplois dans l'ESS*, Observatoire National de l'ESS – CNCRESS, 2016 et *Etude des besoins en main d'œuvre dans l'ESS* – CREDOC, 2013

Pour plus de détails sur les secteurs qui recrutent, vous pouvez consulter le guide du CIDJ : « [Les secteurs qui recrutent](#) »

## L'emploi dans l'ESS

2 min



L'Economie sociale et solidaire crée davantage d'emplois que le secteur privé hors ESS :

+26% depuis 2000 contre 7% pour le secteur privé

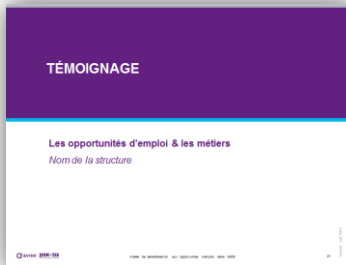
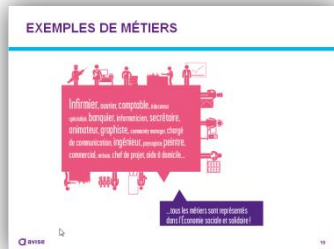
Données : *ESS : Bilan de l'emploi 2015*, Recherches et Solidarités, ACCOS-URSSAF et CCMSA

L'ESS, comme le reste de l'économie a connu des difficultés liées à la crise économique et la création d'emplois s'est ralentie depuis 2010 mais moins que dans le secteur privé hors ESS. En effet, les structures de l'ESS ont tendance à mieux résister :

- Implantées localement, elles créent des emplois durables et non délocalisables
- Elles ne dépendent pas de quelques actionnaires et ont des ressources « hybrides » qui assurent une plus grande stabilité
- Les besoins sociaux continuent malheureusement à augmenter ce qui renforce l'importance de l'action des structures de l'ESS. Elles souffrent donc moins de la baisse de la consommation qui suit traditionnellement une crise.

## L'emploi dans l'ESS

3 à 8 min



Enfin, puisqu'il y a des structures de l'ESS dans tous les secteurs, tous les métiers sont représentés dans l'ESS.

On peut travailler dans des structures de l'ESS en étant infirmier, comptable, assistant, chef de projet, ingénieur, informaticien, aide à domicile, secrétaire, chargé de communication, commercial, employé des espaces verts, ...

C'est une belle opportunité pour ceux qui souhaitent donner du sens à leur travail ; pas besoin de changer de métier mais simplement de type de structure!



Il est important de distinguer:

- Les métiers qu'on associe spontanément à la **dimension sociale et solidaire** (assistant social, aide à domicile, éducateur, directeur d'établissement sanitaire et social...), qui sont le plus souvent exercés dans des structures de l'ESS

Pour aller plus loin sur quelques métiers clés de l'ESS, consultez le [Guide de l'UDES: « 70 métiers clés de l'économie sociale »](#)

- Les **métiers spécifiques** dans des structures favorisant le développement de l'économie sociale et solidaire et de l'entrepreneuriat social. (ex: **Chargé de mission ESS**)

NB: Même si ce type de missions se développe, il y a peu de recrutements car il y a peu de structures et souvent avec des effectifs réduits (cela représente un tout petit % dans la totalité des postes de l'ESS).

Les profils recherchés dans ces structures sont souvent des profils type « chargé de mission » ou « chargé de projet » de niveau bac+4/+5, spécialistes de l'ESS

- **Tous les autres métiers** qui peuvent être au service d'une structure de l'ESS : les structures de l'ESS offrent des opportunités pour tous les profils et les recrutements sont variés et nombreux dans ses structures.



Cette diapositive peut être complétée par le témoignage d'un employeur ou salarié qui présente les métiers présents dans sa structure. (5')



# LES CONSEILS POUR SE LANCER (26 À 33')

## Présentation de Say Yess

4 min



**Say-Yess.com** est un webzine dédié aux jeunes et à l'économie sociale et solidaire. Il met en valeur des initiatives de l'ESS, des opportunités d'emploi, de formation, de consommation responsable, ....

C'est un **site ressource** pour tous ceux qui veulent en savoir plus sur l'ESS et avoir des conseils pour **travailler ou entreprendre dans l'ESS**.

Sur le site, il existe une page « **Travailler dans l'ESS** » sur laquelle vous retrouverez un ensemble de conseils, témoignages, infos pratiques pour vous guider dans vos recherches.

Nous allons revenir sur ces différentes ressources dans cette 3<sup>e</sup> partie



Vous pouvez alors présenter quelques exemples d'articles de Say Yess.

Soit en projetant le site si vous avez un accès internet.

Soit en faisant circuler des impressions des articles réalisées en amont

### Quelques exemples:

Où trouver un boulot dans l'ESS sur le Web :

<http://www.say-yess.com/2014/4474/emploi-ou-trouver-boulot-dans-less-sur-le-web/>

Trouver un job dans l'ESS grâce aux réseaux sociaux :

<http://www.say-yess.com/2015/7173/trouver-un-job-dans-less-grace-aux-reseaux-sociaux/>

Pour ceux qui cherchent plutôt un stage :

<http://www.say-yess.com/2014/5462/trouver-stage-dans-leconomie-sociale-solidaire/>

NB: Si vous souhaitez obtenir des supports de communication Say Yess (cartes postales, etc.), contactez : [contact@say-yess.com](mailto:contact@say-yess.com)



# LES CONSEILS POUR SE LANCER

## Les sites emploi

4 min

N'hésitez pas à compléter cette diapositive avec les ressources et événements de votre région.



Tous les liens et les contacts qui sont donnés dans les diapositives suivantes sont rassemblés dans l'Essentiel à emporter. Si vous disposez de l'adresse e-mail des participants, nous vous recommandons de leur envoyer cet Essentiel. Vous pouvez également le distribuer à l'issue de la conférence.



Il est difficile de repérer les offres sur les sites « classiques » de recherche d'emploi car les structures de l'ESS ont des statuts différents et sont dans tous les secteurs.

Pour identifier les offres ESS sur ces sites, vous pouvez:

- Utiliser comme mot-clé les statuts spécifiques de l'ESS (association, mutuelle, fondation, coopérative). Il faut néanmoins rester vigilant quant aux résultats car il peut y avoir des erreurs (ex: le terme fondation peut renvoyer aux offres de poste dans le bâtiment)
- Rechercher directement des noms de structures de l'ESS que vous connaissez (ex: Groupe SOS, Vitamine T, Siel Bleu, Macif...) et voir comment les offres sont construites et classées.

Pour avoir d'autres conseils plus précis, consultez l'article « Où trouver un boulot dans l'ESS sur le Web » sur Say Yess: <http://www.say-yess.com/2014/4474/emploi-ou-trouver-boulot-dans-less-sur-le-web/>

- Il existe aussi des **sites dédiés** aux offres d'emploi ESS, présentés sur la diapositive. Vous pouvez également trouver des offres locales sur le site de votre CRESS ou, s'il existe, d'un centre de ressources régional dédié à l'ESS (comme Alpes Solidaires, l'Atelier Ile de France, etc.).

# LES CONSEILS POUR SE LANCER

## Se faire un réseau

5 min

N'hésitez pas à compléter cette diapositive avec les ressources et événements de votre région.



Tous les liens et les contacts qui sont donnés dans les diapositives suivantes sont rassemblés dans l'Essentiel à emporter. Si vous disposez de l'adresse e-mail des participants, nous vous recommandons de leur envoyer cet Essentiel. Vous pouvez également le distribuer à l'issue de la conférence.



Encore plus qu'ailleurs, pour trouver un emploi dans l'ESS il est important de se faire du réseau et de bien connaître les acteurs de l'écosystème.

Pour commencer votre recherche, il est donc important de participer à de nombreux événements pour:

- Mieux **comprendre** les enjeux des structures de l'ESS et vous aider à préparer vos entretiens
- **Découvrir** de nombreux exemples de structures et de parcours et vous aider à affiner votre projet
- **Rencontrer** des acteurs du secteur qui pourront vous conseiller et/ou vous proposer de postuler chez eux.

Sur la diapositive sont présentés des exemples de structures qu'il est intéressant de suivre sur les réseaux sociaux et sur leurs sites: elles proposent des événements réguliers et variés.

Vous pouvez consulter le site de la CRESS de votre région ou d'un centre de ressources dédié à l'ESS (comme l'Atelier en IdF) afin de voir les prochains événements planifiés.



Vous pouvez demander aux participants de citer des exemples d'événements locaux auxquels ils ont participé ou d'autres acteurs intéressants à suivre.

Vous pouvez aussi proposer une animation aux participants: Si certains ont un projet professionnel précis, ils peuvent venir le présenter. Qui sait, peut être que quelqu'un dans la salle connaît quelqu'un qui pourra l'aider!

# LES CONSEILS POUR SE LANCER

## S'investir

4 min

N'hésitez pas à compléter cette diapositive avec les acteurs et contacts dans votre région.



Toujours pour vous faire du réseau et mieux comprendre les enjeux des structures de l'ESS, rien de tel que de passer à l'action. Voici quelques exemples et propositions:

- **MakeSense** mobilise une communauté de jeunes engagés pour résoudre les défis des entrepreneurs sociaux. Vous pouvez pour cela résoudre les défis en ligne sur <https://www.makesense.org/> ou participer à un « hold-up » (atelier de créativité de 2h, ouvert à tous). Vous trouverez les dates des événements sur leur site.
- **ProBonolab** vous permet de participer à un « marathon du probono ». Pendant une journée, professionnels et étudiants se réunissent pour aider une association sur une problématique précise.
- **DiscoSoupe** organise des événements de lutte contre le gaspillage alimentaire et mobilise de nombreux bénévoles pour des « disco soupes » ponctuelles.
- **France Bénévolat** et **Benenova** vous permettent de vous investir comme bénévole dans différentes structures de l'ESS.

N'hésitez pas à les suivre sur leur site et les réseaux sociaux!



Vous pouvez demander aux participants de citer des exemples d'événements locaux auxquels ils ont participé ou d'autres acteurs intéressants à suivre.

# LES CONSEILS POUR SE LANCER

## Préparer son entretien - S'informer

3 min

N'hésitez pas à compléter cette diapositive avec les ressources et événements de votre région.



Tous les liens et les contacts qui sont donnés dans les diapositives suivantes sont rassemblés dans l'Essentiel à emporter. Si vous disposez de l'adresse e-mail des participants, nous vous recommandons de leur envoyer cet Essentiel. Vous pouvez également le distribuer à l'issue de la conférence.



Pour s'informer sur l'ESS et l'entrepreneuriat social et bien comprendre le secteur et ses enjeux, il est important de suivre l'actualité. Cela vous aidera à préparer vos entretiens et à prendre de la hauteur sur le sujet.

Voici quelques ressources pour vous aider:

- **Say-Yess.com** – déjà présenté
- **Le site Avise (avise.org)** : c'est le portail dédié au développement de l'ESS en France. Vous y trouverez de très nombreuses ressources, études, portraits, conseils, analyses sur le secteur.
- Le site **mouves.org** : Le Mouves (Mouvement des entrepreneurs sociaux) est un réseau d'entrepreneurs sociaux.

N'hésitez pas à projeter les différents sites présentés pour que les participants s'approprient leur contenu.

Pensez également à vous abonner à des newsletters ou magazines spécialisés afin de vous tenir informés.

Quelques exemples sont présentés, mais à vous de rechercher les acteurs les plus pertinents par rapport à votre projet. Pensez notamment aux réseaux et acteurs thématiques et sectoriels (commerce équitable, alimentation, développement durable ...)

# LES CONSEILS POUR SE LANCER

## Préparer ses entretiens – les métiers

3 min



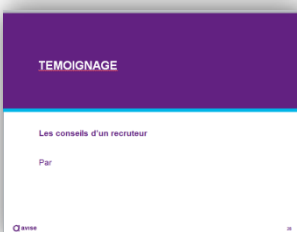
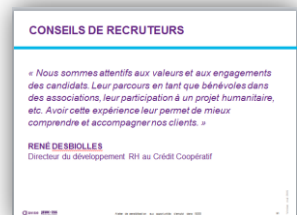
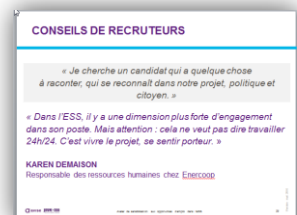
Pour comprendre en quoi travailler dans une structure de l'ESS permet de voir son métier différemment, consultez la rubrique « Dis moi pourquoi tu bosses » sur le site Say Yess.

Cela vous permettra de nourrir votre réflexion sur ce que vous pouvez apporter à la structure ESS et ce qu'elle peut vous apporter.

N'hésitez pas à faire circuler des exemples d'articles imprimés à l'avance ou à les projeter ou bien à citer des extraits des articles.

## Préparer ses entretiens – les conseils de recruteurs

3 à 10 min



Toujours sur Say Yess, vous trouverez une rubrique « **Conseil de recruteurs** » regroupant des interviews de recruteurs de structures de l'ESS.

Les structures de l'ESS recherchent avant tout des profils compétents et qui pourront accomplir les différentes tâches du poste. Mais ces structures recherchent aussi des profils engagés qui ont des expériences bénévoles et qui adhèrent aux valeurs et à la vision de la structure.

Souvent, elles valorisent les profils atypiques qui feront preuve d'adaptation, de flexibilité et de polyvalence, qui sont autant de qualités recherchées dans les structures de l'ESS.

Lors de vos entretiens, mettez donc en avant votre différence, vos expériences bénévoles, votre service civique...

De nombreux articles Say Yess regorgent de conseils sur ces différents sujets.

N'hésitez pas à faire circuler des exemples d'articles imprimés à l'avance ou à les projeter ou bien à citer d'autres extraits des articles.



Cette diapositive peut être complétée par le témoignage d'un recruteur qui donne des conseils ou bien par celui d'un salarié qui témoigne de ses entretiens de recrutement.

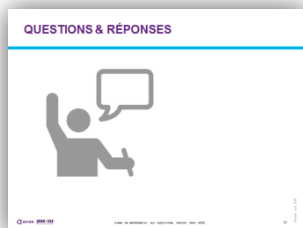
Vous pouvez également proposer un temps d'échanges ou de réflexion aux participants:

Et vous quel est votre « plus »? Quels sont les éléments de votre parcours que vous pouvez mettre en avant dans un entretien dans une structure de l'ESS? Qu'est-ce qui vous différencie des autres?

# CONCLURE (10')

## Répondre aux questions et conclure

10 min



Réservez du temps à la fin de votre intervention pour échanger avec la salle et répondre aux questions.

A la fin, vous pouvez proposer un tour de table en posant une ou deux questions:

- Par où allez-vous commencer pour votre recherche ? Quelle est votre prochaine action?
- Que retenez-vous de cet atelier?