

# DLA+

\_ FAITES LA DIFFÉRENCE  
SUR VOTRE TERRITOIRE  
AVEC LE DISPOSITIF LOCAL  
D'ACCOMPAGNEMENT \_

Édition  
2017



## BILAN 2016

Les chiffres clés et les résultats de la mesure de performance du DLA. **PAGE 2**



## LE DLA BOOSTE L'EMPLOI

Récit de trois accompagnements et leurs impacts positifs sur l'emploi et le développement économique des territoires. **PAGE 5**

## DES PARTENAIRES ENGAGÉS

Dans les quartiers politique de la ville, les partenaires locaux témoignent de leur coopération avec le DLA. **PAGE 6**



## LE NUMÉRIQUE, UN LEVIER POUR L'INNOVATION DANS LA CULTURE

Regards croisés sur l'accompagnement DLA d'une école de musique pionnière dans l'enseignement numérique. **PAGE 4**

### DLA en chiffres

162 000

emplois concernés en 2016

6 710

structures accompagnées en 2016

Financé par



Cette action est financée par le Fonds Social Européen dans le cadre du programme opérationnel régional « Emploi et Inclusion » 2014-2020.

Membres du comité stratégique



# L'ACTIVITÉ DU DLA EN CHIFFRES

**QU'EST-CE QUE LE DLA ?** Le Dispositif local d'accompagnement (DLA) a été créé en 2002 par l'État et la Caisse des Dépôts, avec le soutien du Fonds social européen, rapidement rejoints par le Mouvement associatif. Il est soutenu et financé au niveau territorial par de nombreuses collectivités locales. « La finalité du dispositif est la création, la consolidation, le développement de l'emploi et l'amélioration de la qualité de l'emploi par le renforcement du modèle économique de la structure accompagnée, au service de son projet et du développement du territoire. » Le DLA s'adresse aux structures employeuses de l'Economie sociale et solidaire (ESS) qui désirent consolider et développer leurs activités et leurs emplois.

Art 1<sup>er</sup> – Décret n°2015-1103 du 1<sup>er</sup> septembre 2015 relatif au Dispositif local d'accompagnement.

6 710

structures accompagnées

97%

des structures accompagnées sont des associations

5,1%

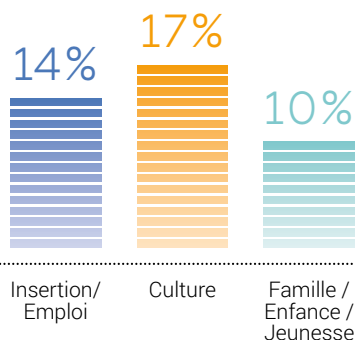
Progression du nombre d'emplois en CDI pour les structures accompagnées par le DLA entre 2013 et 2015

5,4%

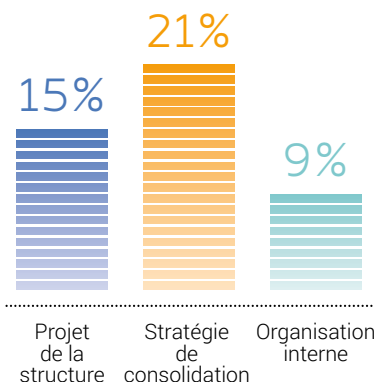
Progression du nombre d'emplois permanents pour les structures accompagnées par le DLA entre 2013 et 2015

Sources : Chiffres clés DLA 2016 et Rapport d'études mesure de la performance 2017 du DLA.

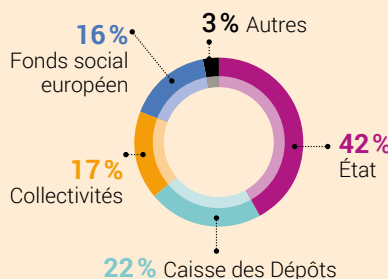
## TOP 3 DES SECTEURS D'ACTIVITÉ DES STRUCTURES ACCOMPAGNÉES



## TOP 3 DES THÉMATIQUES D'ACCOMPAGNEMENT



## RÉPARTITION DES PARTENAIRES FINANCEURS DU DLA



27,6

millions d'euros pour le budget total DLA 2016

(Budget consolidé des DLA départementaux, DLA régionaux, Centres de ressources DLA et animateur national.)



EN SAVOIR PLUS  
Info-dla.fr

# AVANCÉES PHARES DU DISPOSITIF

\_\_\_ **Le DLA fête ses quinze ans** : c'est l'occasion de revenir sur l'un des premiers accompagnements réalisés dans les Yvelines. C'est aussi l'opportunité de mettre en avant la performance du dispositif, dont l'évaluation enregistre des résultats très positifs. L'année est aussi marquée par les adaptations des DLA régionaux aux nouveaux territoires.

## UN DISPOSITIF UTILE AUX STRUCTURES DE L'ESS

\_\_\_ **Jean-Marc Sémoulin, président de l'une des premières associations accompagnées par le DLA**, est revenu sur son accompagnement : en 2002, La Gerbe, association de solidarité internationale, ne compte pratiquement que des bénévoles. Elle veut se développer et créer un chantier d'insertion afin de collecter des dons (de vêtements, couvertures, matériel médical de première urgence), les emballer et envoyer des colis d'aide de première urgence aux pays d'Europe de l'Est, alors en pleine crise humanitaire.

\_\_\_ **L'accompagnement DLA a permis d'appuyer la structure** dans l'élaboration de son projet associatif, de créer une charte des valeurs et de savoir se présenter aux pouvoirs publics. En 2006, un premier chantier d'insertion est créé avec 12 salariés en insertion et 5 salariés permanents en encadrement. En 2013, un second chantier est créé : il s'agit d'une ressourcerie qui réalise de la collecte d'objets sur le département, les revalorise et/ou les recycle. L'équipe de salariés en insertion est alors doublée.

\_\_\_ **Aujourd'hui l'association est reconnue et ancrée dans les Yvelines**. Elle a lancé par ailleurs un véritable projet de coopération territoriale avec 600 structures partenaires pour lutter contre le chômage sur le territoire des Mureaux. ☒



## UN DISPOSITIF PERFORMANT

\_\_\_ **Depuis 15 ans, le DLA a fait l'objet de plusieurs évaluations**, dont une évaluation quantitative annuelle visant à comparer les situations des structures bénéficiaires avant et après l'accompagnement DLA. Cette étude quantitative a été couplée en 2017 à une évaluation qualitative du DLA auprès des structures bénéficiaires. Les résultats confirment largement la bonne performance du dispositif : il permet aux structures de développer leurs activités, consolider leurs emplois et assise financière ainsi que nouer de nouveaux partenariats sur leur territoire d'intervention.

\_\_\_ **L'évaluation qualitative met en avant que le DLA est largement plébiscité** : 95 % des structures se déclarent satisfaites de l'accompagnement et 97 % satisfaites du travail du chargé de mission DLA. Le chargé de mission accueille la structure, réalise son diagnostic et la suit tout au long de la mise en œuvre du plan d'accompagnement. ☒

## UN DISPOSITIF QUI S'ADAPTE AUX NOUVEAUX TERRITOIRES

\_\_\_ **La réforme territoriale, et en particulier la création des grandes régions, a aussi impacté l'organisation des opérateurs DLA régionaux**.

En 2017, nous sommes ainsi passés de 24 à 17 DLA régionaux. Pour l'appel à projets 2017-2019, les pilotes nationaux ont intégré dans le cahier des charges des opérateurs DLA régionaux la possibilité de répondre en groupements. Plusieurs DLA régionaux se sont saisis de cette opportunité afin de couvrir au mieux leur territoire d'intervention et pouvoir proposer un accompagnement de qualité.

\_\_\_ **Cette réorganisation territoriale a impliqué un nouveau périmètre d'accompagnement** pour les DLA régionaux et de nouvelles modalités d'animation des DLA départementaux.

\_\_\_ **C'est le cas par exemple de la région Occitanie**, dont le DLA régional est porté depuis 2017 par le Mouvement Associatif Occitanie, en convention avec LR SET (Le Réseau Sport Économie Tourisme en Occitanie), respectivement anciens DLA régionaux en Midi-Pyrénées et en Languedoc Roussillon. Ensemble, ces deux anciens DLA régionaux ont décidé d'impulser une dynamique nouvelle : ils travaillent conjointement, réalisent des diagnostics complémentaires et les enrichissent mutuellement. L'une des deux structures régionales participe systématiquement aux comités d'appui des DLA départementaux, instaurant une dynamique constructive dans la région.

\_\_\_ **La complémentarité des structures porteuses organisées en groupements s'observe aussi en Nouvelle Aquitaine et dans la région Grand Est**. Ces groupements maintiennent la diversité des opérateurs du DLA et apportent une réponse d'envergure régionale aux enjeux d'accompagnement des structures de l'ESS. ☒

(\*) Rapport d'études mesure de la performance 2017 du DLA.

# LE NUMÉRIQUE, UN LEVIER POUR L'INNOVATION DANS LA CULTURE



Gérard Keryjaouen

## TEMOIGNAGES CROISÉS SUR L'ACCOMPAGNEMENT DE *TOUS EN SCÈNE*.

*Tous en Scène*, une école de musique associative, a entièrement repensé son offre de cours et de formation professionnelle grâce aux outils numériques. Avec le DLA, elle a pu développer et repenser l'ensemble de ses activités avec un regard innovant.

## PARTENAIRE

« Depuis l'accompagnement DLA dont elle a bénéficié, l'association *Tous en Scène* est devenue un acteur majeur de l'écosystème des musiques actuelles et au-delà, de l'ensemble du secteur culturel de la région Centre-Val de Loire. En effet, l'association a su saisir les opportunités liées au numérique pour créer un modèle d'apprentissage innovant, basé sur la complémentarité des enseignements en ligne et hors ligne. Leur modèle a aujourd'hui valeur d'exemple pour les acteurs culturels, et l'action de *Tous en Scène* s'inscrit dans la pédagogie et l'appui-conseil pour adapter, dupliquer et essayer leur modèle auprès d'autres acteurs de la filière. Aujourd'hui, nous travaillons en étroite collaboration avec cette association et développons une plateforme complète sur l'emploi, la formation professionnelle et les compétences pour accompagner et professionnaliser l'ensemble du secteur culturel de la région. »

**Emmanuelle Hullot**, directrice de la Fédération régionale des acteurs culturels associatifs musiques actuelles (FRACA-MA)

Emmanuelle Hullot



**BÉNÉFICIAIRE** « Nous avons le souci constant chez *Tous en Scène* d'être à l'écoute des souhaits de nos étudiants. Nous avons remarqué que les étudiants utilisaient de plus en plus leur smartphone pour s'exercer et trouver des partitions. Nous souhaitons aussi moderniser notre portail internet. Avec l'accompagnement DLA, nous avons défini une nouvelle offre d'apprentissage en ligne : cours de solfège en ligne, retransmission vidéo des cours, mise en place d'une salle de cours virtuelle pour le recrutement et l'évaluation d'élèves à distance. Nous avons aussi répondu durant l'ingénierie à l'appel à projets du Conseil Régional et avons bénéficié d'une subvention de 90 000 euros sur trois ans. Cette somme nous a permis d'embaucher pour développer et paramétrer les solutions numériques choisies. Cet accompagnement nous a aussi permis d'asseoir notre réputation : aujourd'hui nous sommes régulièrement contactés par de nombreux acteurs des musiques actuelles et d'autres domaines pour partager notre expérience sur l'enseignement par le numérique. »

Gérard Keryjaouen, directeur de l'association *Tous en Scène*

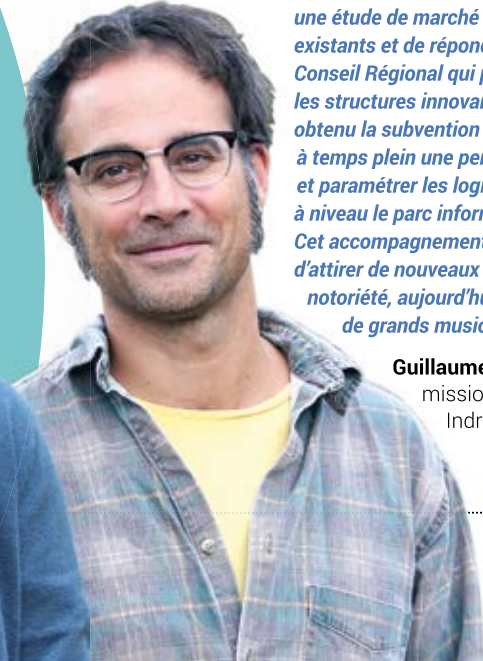
## TOUS EN SCÈNE

1994 : Naissance de l'association

23 ETP en 2015

**OBJECTIF** : Développer l'apprentissage des musiques actuelles à destination des amateurs et des professionnels.

Guillaume Lopin



**DLA** « Le directeur de *Tous en Scène* a fait appel à nous pour se moderniser et renforcer son modèle économique : après un diagnostic approfondi, nous lui avons proposé de travailler sur les nouvelles formes d'apprentissage en développement grâce aux outils numériques. Il s'agissait de redéfinir l'offre de cours, améliorer la communication et la gestion de l'association, en se saisissant des opportunités numériques. L'accompagnement a permis de créer une offre de cours en ligne, de réaliser une étude de marché sur les outils open source existants et de répondre à l'appel à projets du Conseil Régional qui proposait une aide pour les structures innovantes. *Tous en scène* a obtenu la subvention de la région, a embauché à temps plein une personne chargée d'installer et paramétrer les logiciels choisis, et de mettre à niveau le parc informatique de l'association. Cet accompagnement a permis à l'école d'attirer de nouveaux élèves et de développer sa notoriété, aujourd'hui internationale, auprès de grands musiciens. »

**Guillaume Lopin**, chargé de mission DLA départemental Indre-et-Loire



# 54 000

structures bénéficiaires  
depuis la création du DLA



# 710 000

emplois concernés  
depuis la création du DLA

## TROIS PROJETS À LA LOUPE

LE DLA ACCOMPAGNE une très grande diversité de structures sur plusieurs types de problématiques. À chaque contexte, à chaque besoin, il adapte sa manière de faire et trouve des solutions appropriées. À travers ces trois exemples, découvrez comment le DLA contribue au développement de l'Économie sociale et solidaire.

### DIVERSIFICATION D'ACTIVITÉ

**CONTEXTE** L'association *Transport Mobilité Solidarité* (TMS) est devenue un acteur incontournable de la mobilité au service de tous. Depuis sa création en 1997, cette association répond au manque de transports publics dans une partie des Bouches-du-Rhône, frein important à la recherche ou au maintien dans l'emploi.

**BESOIN** En 2007, l'association rencontre des difficultés économiques et financières, et fait appel au DLA pour consolider et pérenniser son modèle. Elle compte à l'époque 16 salariés, dont 6 CDI et 8 contrats aidés.

**ACCOMPAGNEMENT** Une réflexion est engagée avec l'appui du DLA sur une stratégie de diversification d'activité pouvant permettre une hybridation des ressources afin de ne pas reposer que sur des financements publics. L'accompagnement débouche sur le projet de créer une activité de transport à la demande réalisée par des salariés en insertion. Le DLA a permis de formaliser l'offre de services et construire un plan de financement de cette offre.

**RÉSULTATS** Aujourd'hui, TMS a diversifié ses activités : prêt et location de véhicules, accompagnement au permis de conduire, transport à la demande et garage solidaire. Cette association a aussi su créer une véritable dynamique sociale en son sein : elle est parvenue depuis sa création à pérenniser ses emplois avec la transformation de 20 emplois aidés en CDI. ✕

### STRATEGIE DE COOPERATION

**CONTEXTE** La fusion des régions Nord-Pas-de-Calais et Picardie a créé des opportunités dans le secteur culturel : cinq associations ont investi des locaux mis à disposition par le Conseil régional à Amiens, dans le but de créer un lieu de synergies de projets et un laboratoire d'innovations culturelles, *La Graineterie*.

**BESOIN** L'investissement des nouveaux locaux a accaparé les dirigeants associatifs des cinq structures, qui ont rapidement ressenti le besoin de structurer leur projet collectif. Le DLA a permis de faire émerger quatre axes de travail collectif : gérer l'espace en commun, mutualiser des compétences, accueillir des temps de travail partagés avec les membres de leurs réseaux, co-

construire les politiques culturelles de demain.

**ACCOMPAGNEMENT** L'accompagnement a permis de construire une identité associative commune et d'associer les salariés au projet de coopération. La journée de séminaire en commun et la dynamique de formation entre pairs font partie des éléments marquants de l'accompagnement.

**RÉSULTATS** Le socle commun de valeurs et de pistes de coopérations va permettre à *La Graineterie* de devenir un acteur majeur des politiques publiques culturelles et de l'entrepreneuriat culturel dans les Hauts-de-France. ✕

### DEVELOPPEMENT DE STRUCTURES À FORT POTENTIEL

**CONTEXTE** En Haute-Corse, le réseau de transports publics est faiblement développé. Pour se déplacer quotidiennement, les habitants doivent posséder leur propre moyen de locomotion, dont l'entretien et la réparation sont généralement chers. C'est de ce constat, partagé par l'ensemble des acteurs locaux, qu'est né le garage solidaire de Calvi fin 2014.

**BESOIN** Le garage solidaire de Calvi a vu le jour sous la forme d'un atelier et chantier d'insertion (ACI) comprenant : 5 personnes en insertion, un

contrat d'apprentissage et un encadrant technique en CDI. Le modèle économique étant essentiellement basé sur des subventions aux postes et sur les adhésions des publics à l'association, le garage cherche rapidement à pérenniser un modèle économique fragile.

**ACCOMPAGNEMENT** L'accompagnement ouvre deux voies à la structuration du modèle économique : la diversification des activités ou l'essaimage sur d'autres territoires. Le choix porte sur la diversification : un second

ACI dédié à la collecte et à la revalorisation d'objets d'occasions est modélisé au cours de l'accompagnement.

**RÉSULTATS** Aujourd'hui, les deux chantiers d'insertion totalisent 14 salariés en insertion, 1 apprenti et un encadrant technique à temps plein. L'association doit encore renforcer sa stratégie d'hybridation des ressources démarrée avec succès en 2017, puisqu'elle a reçu un financement de la fondation PSA. ✕

# LES PARTENAIRES LOCAUX SE MOBILISENT AVEC LE DLA DANS LES QUARTIERS

— **LE DLA AGIT POUR LA COHÉSION TERRITORIALE.** Interviews croisées de trois partenaires locaux du DLA convaincus de son utilité pour combattre les inégalités territoriales.

### Comment êtes-vous devenus partenaires du DLA ?

— **Ana Larrègle, service développement économique au sein de Plaine Commune.**

Nous travaillons avec le DLA de Seine-Saint-Denis (93) depuis déjà six ans. Quand je suis arrivée à Plaine Commune, je connaissais bien le DLA pour en avoir bénéficié à ses débuts en tant que directrice de structure associative. Paradoxalement, à Plaine Commune, les services ne connaissaient pas le DLA alors que ce dernier travaille sur les mêmes sujets qu'eux : développement économique local, politique de la ville, lien social, petite enfance, développement culturel. J'ai donc travaillé à faire connaître le DLA aux différents services de Plaine Commune, dans le but de le financer. En 2011 nous sommes devenus partenaires du DLA du 93 porté par la Fédération des œuvres Laïques.

— **Henri Montigny, directeur de la politique de la ville au sein d'Amiens métropole et Sophie Maire, cheffe de projet politique de la ville :** Nous sommes partenaires du DLA depuis de nombreuses années, car il est pour nous un véritable outil de professionnalisation des associations d'Amiens. Il permet d'accompagner les dirigeants associatifs à devenir employeur, à définir leur projet associatif ou encore à consolider le modèle économique de leur structure, par exemple en développant de nouvelles activités.

— **Aurore Chenini, cheffe du service développement social à la ville de Champigny-sur-Marne :** La mairie de Champigny-sur-Marne est partenaire du DLA depuis plusieurs années déjà. En 2016, nous avons rencontré le chargé de mission DLA du Val-de-Marne qui proposait d'accompagner les associations œuvrant dans les quartiers politiques de la ville et avons réalisé un partenariat



pour un accompagnement collectif de structures souhaitant mutualiser certaines ressources et démarrer des projets de coopération.

### Comment se traduit votre partenariat au niveau local avec le DLA ?

— **A. L. :** Notre partenariat est à la fois financier et opérationnel. Nous participons au comité de pilotage du DLA de Seine-Saint-Denis au cours duquel nous décidons collectivement des orientations du DLA pour les années à venir. Récemment, une étude a été réalisée, en partenariat avec le centre de ressources DLA (CRDLA) Culture porté par l'association OPALE, sur les fabriques culturelles en Seine-Saint-Denis. Cette collaboration nous a permis de montrer la pertinence et les besoins d'accompagnement dans ce secteur, au vu de la richesse des initiatives culturelles dans le département.

— **H. M. et S. M. :** Nous apportons un soutien financier au DLA ainsi qu'une expertise technique aux structures accompagnées. Cela se traduit notamment par la présence de Sophie Maire, cheffe de projet politique de la ville, aux comités d'appui DLA. Nous avons ainsi une vision

précise des besoins des structures et pouvons apporter notre expertise sur les axes prioritaires d'accompagnement.

— **A. C. :** Nous apportons aussi une aide financière au DLA sur les accompagnements collectifs démarrés en 2017. D'autre part, nous avons participé à la conception des ateliers et avons communiqué sur cette opportunité d'accompagnement auprès des associations de la ville. Nous avons également participé à l'appui logistique pour la bonne tenue de ces ateliers (salles de formations, gestion de la disponibilité des structures). Les services développement social et vie associative de la ville ont participé au lancement des ateliers ainsi qu'à la séance de bilan organisée en juin dernier.

### Quel est l'intérêt du DLA selon vous ?

— **A. L. :** Le DLA du 93 est très bien intégré à l'écosystème de l'accompagnement sur notre territoire. Il accompagne de nombreuses structures de l'ESS, avec 42 structures accompagnées en 2016. Il apporte aussi son expertise à d'autres institutions du territoire : le DLA appuie la Caisse d'allocations familiales et le Département de Seine-Saint-Denis avec de l'outillage et de l'ingénierie de projet pour la création de maisons d'assistantes maternelles.

— **H. M. et S. M. :** Le DLA est un dispositif qui propose un regard neutre sur les structures accompagnées et sur leurs besoins. Il garantit la transparence des recommandations et propositions faites aux dirigeants des structures.

— **A. C. :** La mise en place de cet accompagnement collectif nous a permis de créer une belle dynamique associative dans la ville, de renforcer l'interconnaissance des structures et de démarrer des projets de coopération qui je l'espère, vont perdurer et grandir dans les années qui viennent ! ☒

# QUESTION AUX MEMBRES DU **COMITÉ STRATÉGIQUE DLA**

## \_\_\_ QUELLES AMBITIONS POUR LE DLA DANS UN CONTEXTE TERRITORIAL RENOUVÉ ?

La triennale 2017-2019 offre de belles perspectives d'accompagnement, aussi bien pour consolider et ancrer de petites structures dans leur territoire que pour accompagner des structures d'envergure régionale.

### Carine Chevrier

Déléguée générale à l'emploi et à la formation professionnelle



« Dans le contexte de la nouvelle carte territoriale, le portage du DLA régional a été optimisé grâce

à des coopérations accrues entre professionnels de l'accompagnement. Le DLA ajuste en continu son offre de services aux TPE/PME de l'ESS au regard des difficultés qu'elles rencontrent en pratique pour consolider et développer leurs activités et leurs emplois. L'accent doit être mis sur les projets contribuant à dynamiser les partenariats locaux en favorisant les opérations de collaboration ou de mutualisation. En outre, le dispositif, dont la performance est établie, doit viser à associer encore davantage les collectivités territoriales. » ✕

### Odile Kirchner

Déléguée interministérielle à l'économie sociale et solidaire



« Le DLA est le dispositif central de la politique publique d'accompagnement des entreprises de l'ESS. Deux dimensions

semblent prioritaires pour le pilotage du dispositif : améliorer la complémentarité du DLA avec l'ensemble de l'offre d'accompagnement pour organiser des parcours lisibles répondant à la diversité des besoins et optimiser l'impact des interventions du DLA notamment en apportant des réponses aux nouveaux enjeux. Le DLA est un outil précieux de la dynamique de l'ESS sur les territoires, connu et largement apprécié. Prenons avec les partenaires et les opérateurs collectivement l'objectif que 100 % des bénéficiaires y trouvent un effet décisif et durable sur leur développement ! » ✕

### Denis Hameau

Président de la commission déléguée à l'ESS – Régions de France



« Le DLA est un partenaire indispensable des régions dans leur politique de développement de l'ESS. Avec la mise en place des grandes régions, le DLA a su répondre à un double défi. Le premier était

d'adapter son organisation à la nouvelle échelle territoriale (certains DLA régionaux sont portés par un chef de file avec co-porteurs dans le cadre d'un groupement). Le second relevait de l'accompagnement des structures d'envergure régionales et têtes de réseau régionales dans leurs transformations, notamment leurs dynamiques de rapprochements et fusions. Les conseils régionaux doivent faire du DLA un outil de la performance durable des structures de l'ESS dans les territoires. » ✕

### Philippe Jahshan

Président du Mouvement associatif



« Le DLA, dont 97 % des structures bénéficiaires sont des associations, prouve largement son efficacité au service d'un emploi de qualité : entre 2013 et 2015 les effectifs des structures

accompagnées ont progressé de 5,4%. Dans le contexte territorial actuel, au niveau régional en particulier, l'enjeu d'accompagnement des têtes de réseau en reconfiguration de leurs missions et de leur organisation est un enjeu majeur. Un soutien renforcé aux DLA régionaux est donc indispensable. Les Conseils régionaux, dont la contribution financière a fortement baissé, sont pourtant demandeurs de relations partenariales efficaces avec ces têtes de réseaux. Nous comptons sur elles pour prendre la mesure des besoins et leur apporter les réponses nécessaires. » ✕

### Géraldine Lacroix

Directrice du département Économie et cohésion sociale – Caisse des Dépôts



« Les financements accordés traduisent les ambitions que nous avons aujourd'hui pour le DLA. Avec les enjeux des nouvelles régions, le DLA doit répondre à des besoins d'accompagnement plus complexes des associations. La Caisse des Dépôts ajustera ses financements à partir d'indicateurs d'activité objectifs. De plus, la raréfaction des ressources publiques rend nécessaire l'hybridation

du financement et l'objectivation de l'impact du DLA sur les territoires, enjeux majeurs de sa pérennisation. La campagne de mesure de performance 2016 montre l'intérêt du DLA pour les entreprises de l'ESS accompagnées, la consolidation de l'emploi et de la situation financière des structures accompagnées. Le DLA est un acteur essentiel de la communauté d'accompagnateurs et du parcours d'accompagnement que nous contribuons à mettre en place aux côtés des pouvoirs publics. » ✕

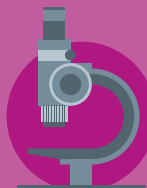
## 1 Accueil

• Premier échange avec la structure et analyse de la pertinence d'une intervention DLA.



## 2 Accompagnement : diagnostic

• Entretiens approfondis avec la structure, collecte d'informations, identification des problématiques et élaboration d'un plan d'accompagnement.



## 3 Accompagnement : ingénierie

• Mise en œuvre et suivi du plan d'accompagnement pouvant inclure des prestations de conseil (dites « ingénieries ») ou des actions conduites par d'autres acteurs de l'accompagnement.



## 4 Accompagnement : bilan et suivi

• Bilan de l'accompagnement avec la structure, et analyse des résultats en particulier sur l'activité et l'emploi.



## UN RÉSEAU D'ACTEURS

### 103 DLA DÉPARTEMENTAUX

Accueillent, informent et accompagnent les structures locales.

### 17 DLA RÉGIONAUX

Accompagnent les structures d'envergure régionale et animent le dispositif sur la région.

### 6 CENTRES DE RESSOURCES

Apportent une expertise complémentaire sur les plans thématique et sectoriel : Culture, Environnement, Financement, Insertion par l'activité économique, Sport, Social et médico-social, santé.

### 1 ANIMATEUR NATIONAL

L'Avise assure l'animation, la mise en réseau, la qualification et l'outillage des chargés de mission DLA.

### UNE GOUVERNANCE MULTIPARTITE

Le comité stratégique DLA définit les orientations du dispositif. Il est composé de l'Etat, de la Caisse des Dépôts, du Mouvement associatif et de Régions de France.

## DLA+

**Éditeur** : Association Avise – 18 avenue Parmentier 75011 Paris • **Président de l'Avise** : Jérôme Saddier • **Directrice de la publication** : Cécile Leclair • **Rédaction** : Laura Montmory • **Suivi de production** : Nadège Rodrigues • **Maquette et infographie** : Yann Collin • **Crédits photos** : p. 1 : Benjamin Dubuis – Ombelliscience 2017 ; p. 4 : Benjamin Dubuis ; p. 5 : CR2L Picardie • **Impression** : Imprimerie Centrale de Lens, rue des Colibris, 62300 Lens sur papier Condat Matt PEFC 100% • **Dépôt légal** : ISSN 2431-4927 – Octobre 2017.



EN SAVOIR PLUS [Info-dla.fr](http://Info-dla.fr)

Financé par



Cette action est cofinancée par le Fonds Social Européen dans le cadre du programme opérationnel régional « Emploi et Inclusion » 2014-2020.

Membres du comité stratégique

