

Baromètre "Talents: ce qu'ils attendent de leur emploi"

CONSULTATION RÉALISÉE AUPRÈS DES ÉLÈVES
ET ALUMNI DES GRANDES ÉCOLES

2^{ème} édition – 23 Janvier 2018

BCG

THE BOSTON CONSULTING GROUP



CONFÉRENCE DES
GRANDES
ÉCOLES
EXCELLENCE FOR A COMPLEX WORLD

GAME CHANGERS



Une large consultation d'écoles, qui a rassemblé autant de leurs étudiants que de leurs Alumni



En 2017

3266 individus interrogés représentant 160 écoles membres de la CGE.



1680 étudiants



1586 Alumni

	Etudiants	Alumni
Ecoles d'ingénieur	71%	51%
Ecoles de management/ commerce	26%	49%
Ecoles de communication/ journalisme/études politique	0%	0%
Autres écoles	5%	2%

En 2015

3224 individus interrogés représentant 134 écoles membres de la CGE.



2111 étudiants



1113 Alumni

	Etudiants	Alumni
Ecoles d'ingénieur	64%	64%
Ecoles de management/ commerce	18%	28%
Ecoles de communication/ journalisme/études politique	13%	10%
Autres écoles	8%	2%

Remarque technique :

Cette enquête est une **consultation**, cela signifie qu'elle s'adresse à tous les répondants volontaires, **permettant de récolter un maximum de réponses** auprès d'une population. Elle n'a cependant **pas une vocation de représentativité** de la population interrogée (aucun quota n'est utilisé, comme c'est le cas dans les sondages).

La structure de la population interrogée a donc changé entre la vague 2015 et 2017 : la proportion d'Alumni est beaucoup plus importante. Au sein des étudiants, la proportion d'élèves d'écoles d'ingénieur/de commerce a augmenté, quand celle des écoles de communication/journalisme a baissé.

La structure des échantillons ayant varié, la comparaison des résultats n'est donc pas possible.



**QUELLES SONT LES ATTENTES A
L'ÉGARD DE LA VIE
PROFESSIONNELLE ?**

**QUELLE EST LA PLACE DE
L'ÉCONOMIE SOCIALE ET
SOLIDAIRE ?**

**QUEL EST LE MANAGEMENT
IDÉAL?**

- Nouvelle thématique -

#1 DES TALENTS EXIGEANTS ET EN QUÊTE DE SENS



GAME CHANGERS



Les talents recherchent avant tout un métier qui fait sens à leurs yeux



Ensemble
Etudiants+Alumni

Critères considérés comme primordiaux ou importants dans le choix de son futur métier

INTÉRÊT DU POSTE : 92%



#1

**AMBIANCE ET BIEN-ÊTRE AU
TRAVAIL : 84%**



#2

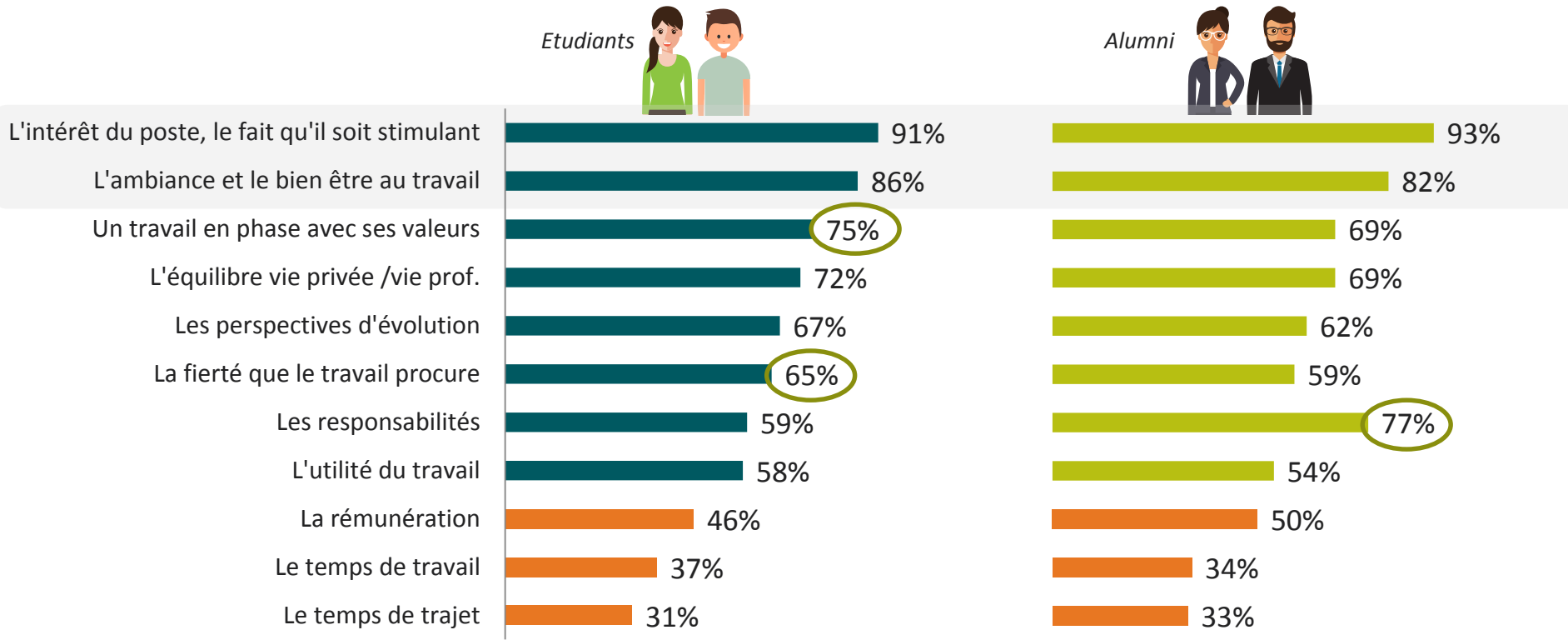
EN PHASE AVEC SES VALEURS : 72%



#3

Etudiants et Alumni choisissent leur emploi pour les dimensions humaines avant les considérations matérielles

Critères considérés comme **primordiaux ou très importants** dans le choix de son futur métier



Base : 1680 étudiants

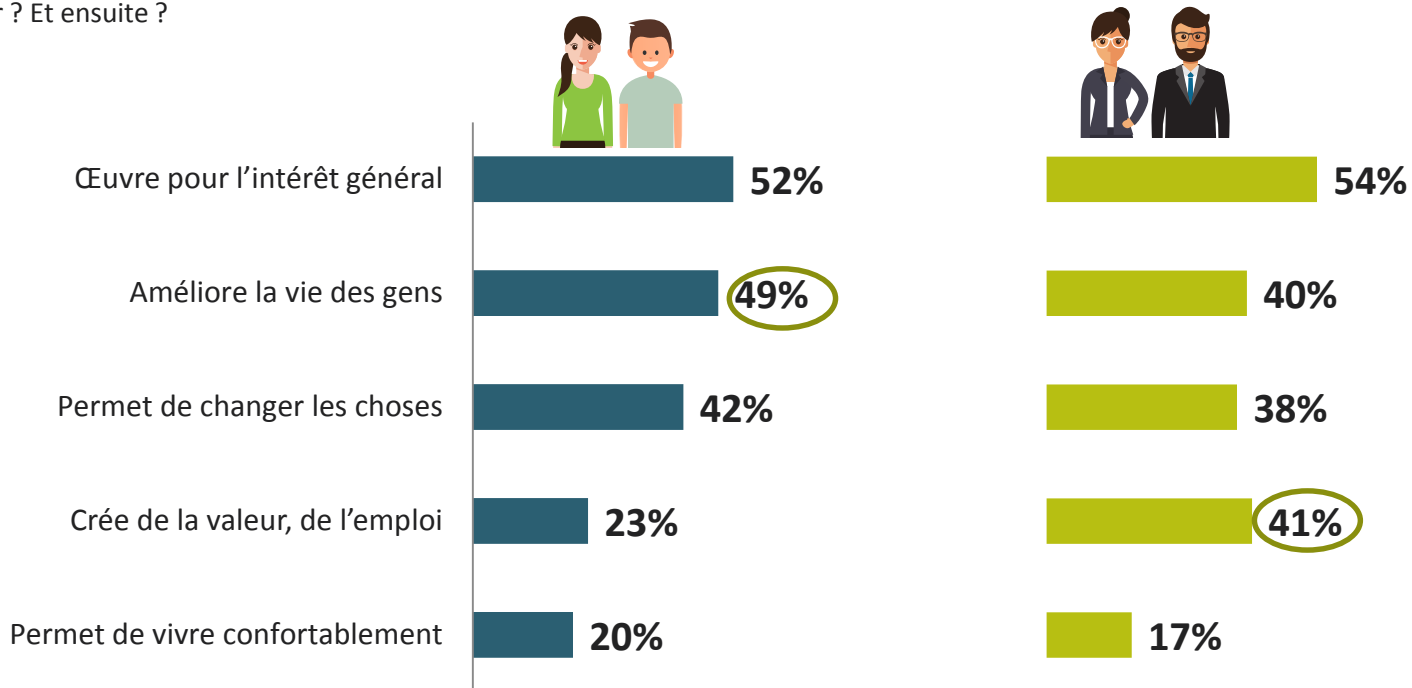
Base : 1545 Alumni

A young man in a red polo shirt is shouting into a megaphone, surrounded by a crowd of people with raised fists. The scene is outdoors and appears to be a protest or a public demonstration. A semi-transparent white box with a speech bubble tail is overlaid on the right side of the image, containing the text '#2 DES TALENTS ENGAGÉS'.

#2 DES TALENTS ENGAGÉS

L'utilité du travail s'exprime par son intérêt général et son rôle social, et les Alumni insistent sur sa dimension créatrice d'emploi et de valeur

Pour vous, un travail utile, c'est un travail qui ...
En premier ? Et ensuite ?

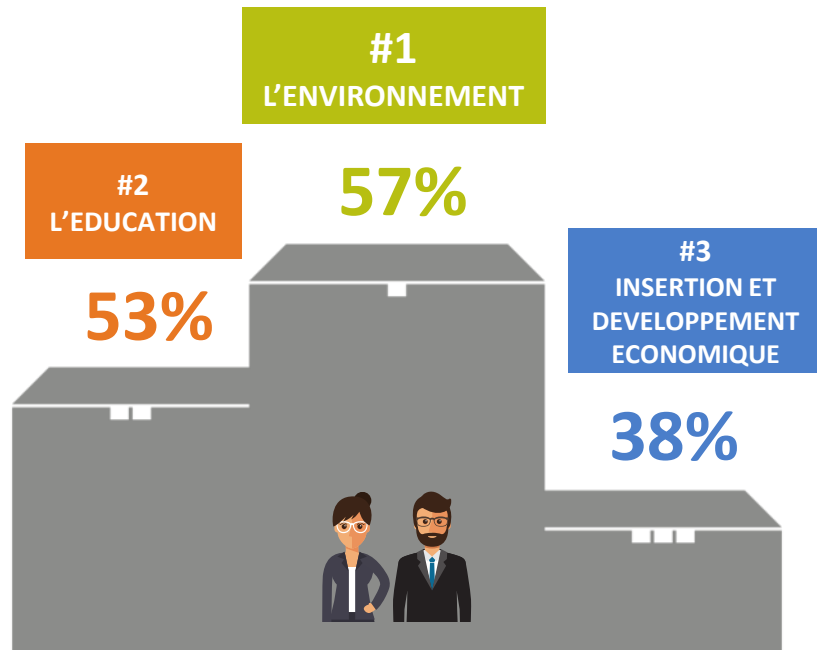
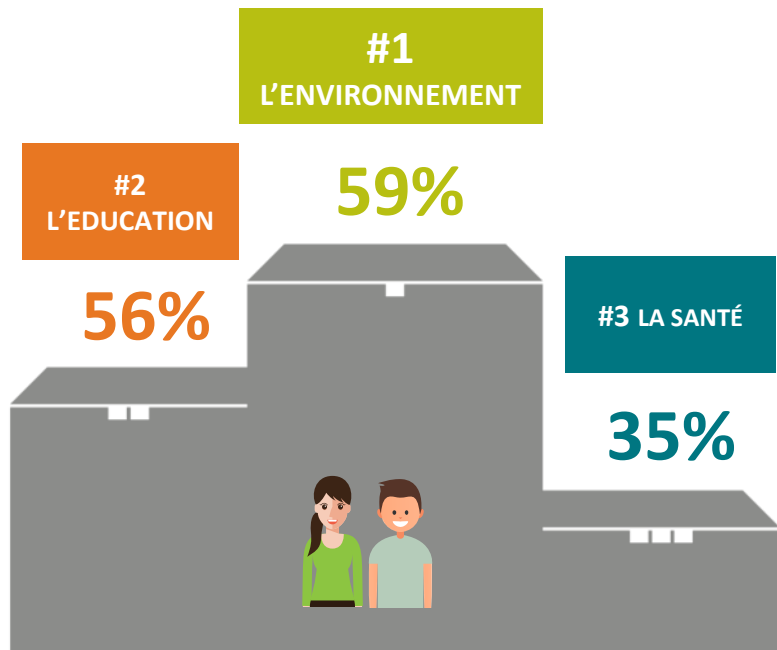


Base : 1680 étudiants

Base : 1545 Alumni

Au sein de l'économie sociale et solidaire, l'environnement et l'éducation attirent en priorité étudiants et Alumni

Parmi les différentes causes pour lesquelles peut œuvrer une entreprise sociale et solidaire, celles pour lesquelles vous auriez le plus envie de travailler ?



Base : 1680 étudiants

Base : 1545 Alumni

Etre utile aux autres sans renoncer à une bonne rémunération fait sens pour un talent sur deux

Etre utile aux autres : un prérequis absolu dans le cadre de leur travail



Travail utile et bonne rémunération sont compatibles



Les étudiants sont attirés en priorité par les grands groupes



Concernant votre futur, vous préféreriez travailler dans...?

Base : 1680 étudiants



UN GRAND GROUPE

UNE PETITE ENTREPRISE

CREER VOTRE PROPRE
ENTREPRISE

UNE START UP

UNE ASSOCIATION/ONG

SEUL, A SON COMPTE



Dans l'idéal, sans tenir compte de votre situation actuelle, préféreriez-vous ? En premier ? En ensuite ?

Base : 1545 Alumni



UN GRAND GROUPE


UNE PETITE ENTREPRISE

CREER VOTRE PROPRE
ENTREPRISE

UNE START UP

UNE ASSOCIATION/ONG

SEUL, A SON COMPTE

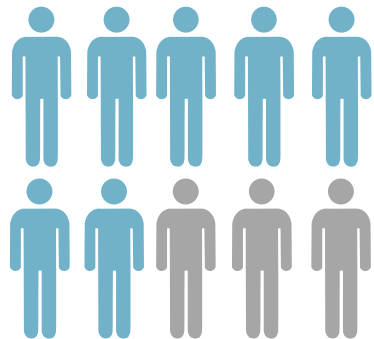


#3 ÉCONOMIE SOCIALE &
SOLIDAIRE ET
ENTREPRENEURIAT SOCIAL :
UN DOMAINE D'ACTIVITÉ
ATTRACTIF À LA TENEUR
MÉCONNUE

L'ESS et l'entrepreneuriat social, des secteurs toujours très attractifs pour les étudiants

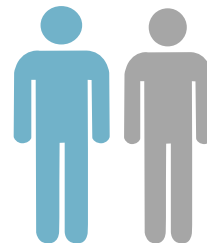


7 ÉTUDIANTS SUR **10**
AIMERAIENT FAIRE UN
STAGE DANS CE SECTEUR



Pas de différence vs 2015

1 ÉTUDIANT SUR **2**
AIMERAIT TRAVAILLER
DANS CE SECTEUR



Dans les parcours Ingénieur des sciences
du vivant ils sont **7 sur 10** à vouloir
travailler dans ce secteur

Pas de différence vs 2015

Base : 1680 étudiants

La connaissance de ce secteur reste à approfondir, au-delà de la simple notoriété



82% des ÉTUDIANTS ont déjà entendu parler D'ÉCONOMIE SOCIALE ET SOLIDAIRE

Mais **56%**

Ne voient que « **vaguement** » ce dont il s'agit



66% des ÉTUDIANTS ont déjà entendu parler D'ENTREPRENEURIAT SOCIAL

Mais **50%**

Ne voient que « **vaguement** » ce dont il s'agit



Base : 1680 étudiants

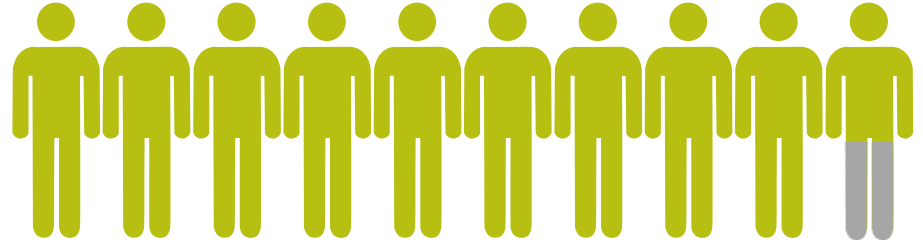
Une attractivité plus forte chez les Alumni, qui sont par ailleurs plus nombreux à en avoir entendu parler



2 ALUMNI SUR 3
AIMERAIENT TRAVAILLER
DANS CE SECTEUR



96% des ALUMNI
ont déjà entendu parler
D'ECONOMIE SOCIALE ET SOLIDAIRE

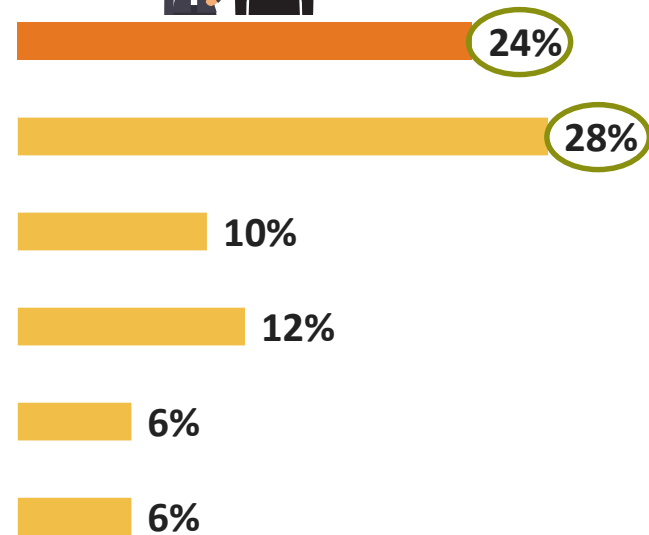
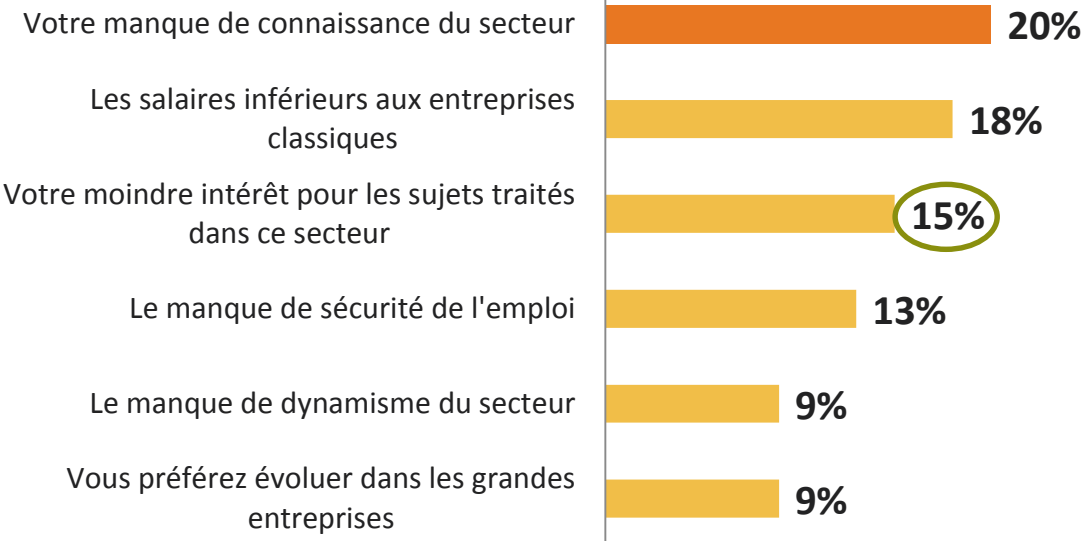


Pas de différence vs 2015

Base : 1545 Alumni

Un salaire plus faible est un frein majeur à l'engagement des talents dans l'ESS et tout particulièrement pour les alumni

Pour vous, quel est le principal frein pour vous engager dans ce secteur ...?



Base : 1680 étudiants

Base : 1545 Alumni

Des jeunes plutôt prêts à diminuer leurs prétentions salariales pour travailler dans l'ESS

51%

des étudiants souhaiteraient **TRAVAILLER** dans l'ESS



59%

accepteraient personnellement une baisse de salaire
supérieure à 5% pour travailler dans l'économie sociale et solidaire



Base : 1680 étudiants



#5 VERS UN MANAGEMENT
COLLABORATIF, QUI VALORISE LES
QUALITÉS HUMAINES

Les talents rejettent tout management directif et sont une majorité en faveur d'un management collaboratif encore peu répandu dans les entreprises (1/2)



DIRECTIF

dirigent et donnent des instructions et **contrôlent** le résultat

PARTICIPATIF

expliquent les objectifs, échangent, **fedèrent** et **encouragent** leurs équipes.

COLLABORATIF EN AUTONOMIE

favorisent une **collaboration active** de leur équipe

interviennent peu, laissent les collaborateurs utiliser en toute **autonomie** leurs méthodes. Aucun/ Non concerné

MODE DE MANAGEMENT LE PLUS SOUVENT MIS EN PLACE



11%

12%

13%

MODE DE MANAGEMENT SOUHAITÉ

3%

28%

59%

6%

4%

*Parmi les modes de management suivants, quel est celui qui, selon vous, est le plus fréquemment mis en place dans les entreprises aujourd'hui ?
Et parmi les modes de management suivants, quel est celui que vous aimeriez voir appliqué là où vous travaillerez demain ?*

Les talents rejettent tout management directif et sont une majorité en faveur d'un management collaboratif encore peu répandu dans les entreprises (2/2)



57% des Alumni sont **satisfaits** du type de management le plus fréquemment mis en place là où ils travaillent

DIRECTIF

dirigent et donnent des instructions et **contrôlent** le résultat

PARTICIPATIF

expliquent les objectifs, échangent, **fedèrent** et **encouragent** leurs équipes.

COLLABORATIF EN AUTONOMIE

favorisent une **collaboration active** de leur équipe

interviennent peu, laissent les collaborateurs utiliser en toute **autonomie** leurs méthodes.

Aucun/ Non concerné

Mode de management le plus souvent mis en place



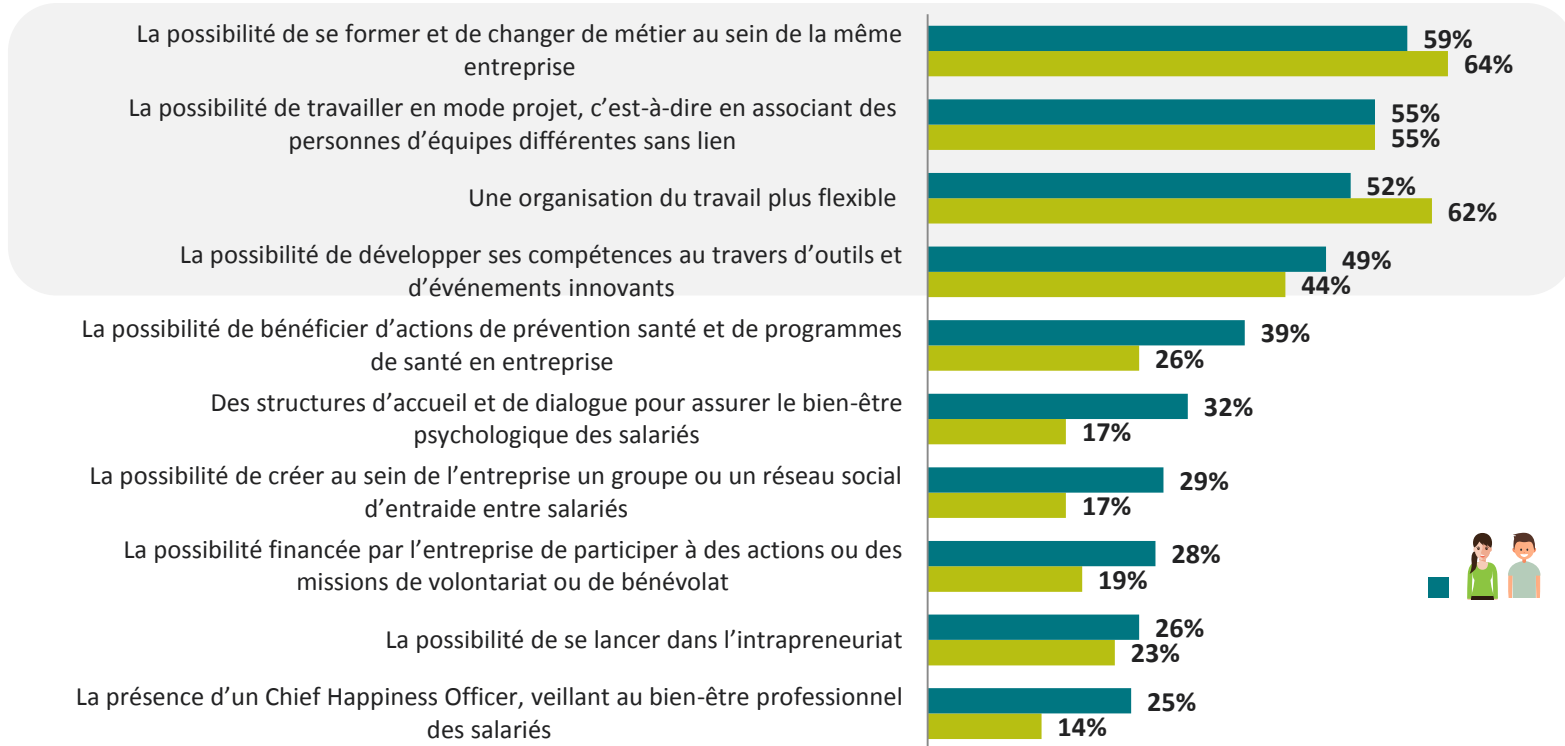
Mode de management souhaité



*Parmi les modes de management suivants, quel est celui qui, selon vous, est le plus fréquemment mis en place là où vous travaillez ?
Et parmi les modes de management suivants, quel est celui que vous aimeriez voir appliqué là où vous travaillez ?*

Le développement en continu des compétences et une organisation flexible du travail souhaités par les étudiants comme les Alumni

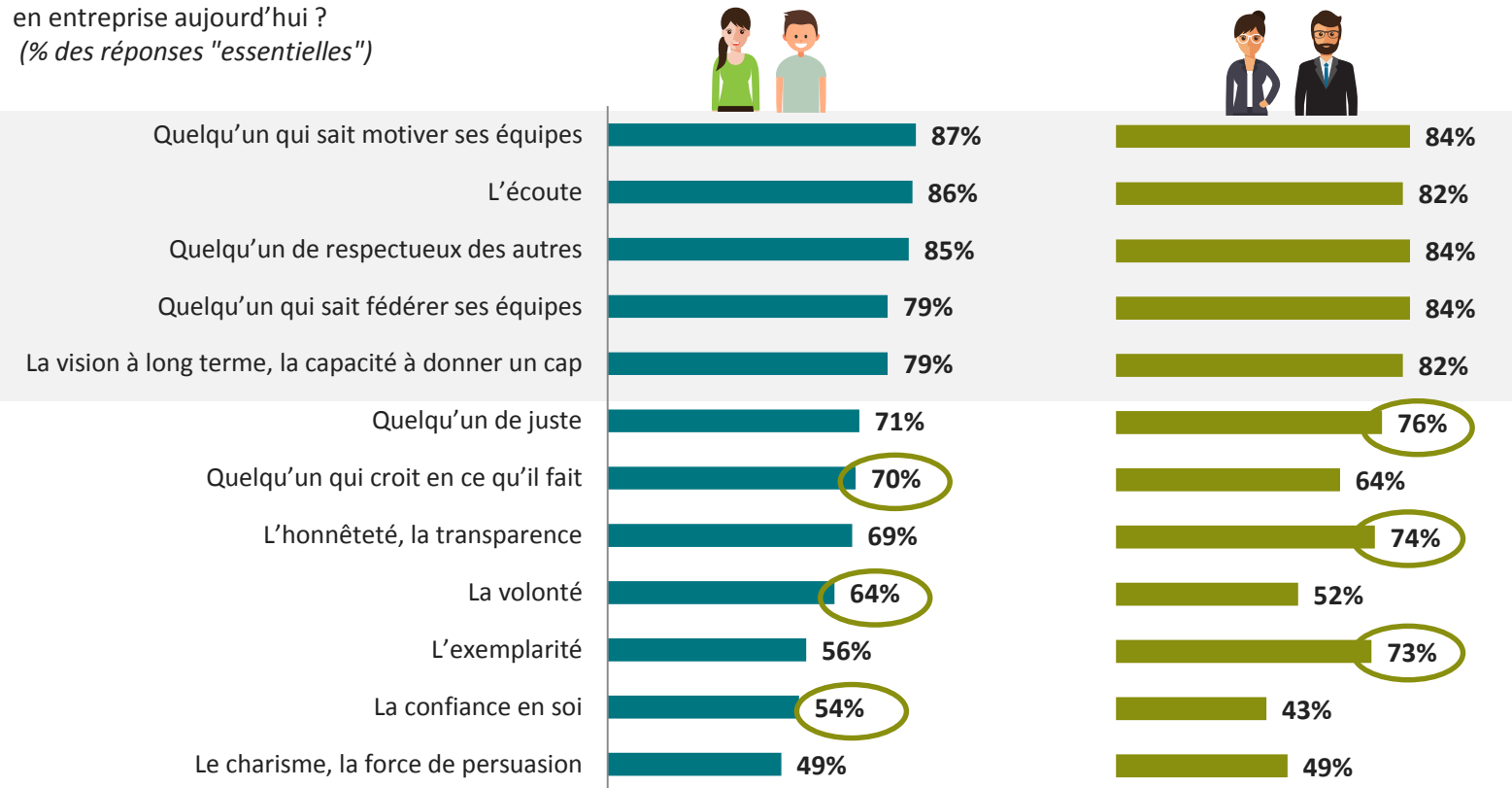
Parmi les initiatives suivantes, lesquelles sont selon vous **indispensables**, souhaitables mais pas indispensables ou pas souhaitables à développer en entreprise demain ? (% des réponses "indispensables")



Les qualités essentielles pour les managers d'aujourd'hui : la capacité à motiver et fédérer, l'écoute, le respect et la vision...

Parmi les qualités suivantes, lesquelles sont selon vous **essentiels**, importantes mais pas essentielles ou pas importantes pour un manager en entreprise aujourd'hui ?

(% des réponses "essentiels")

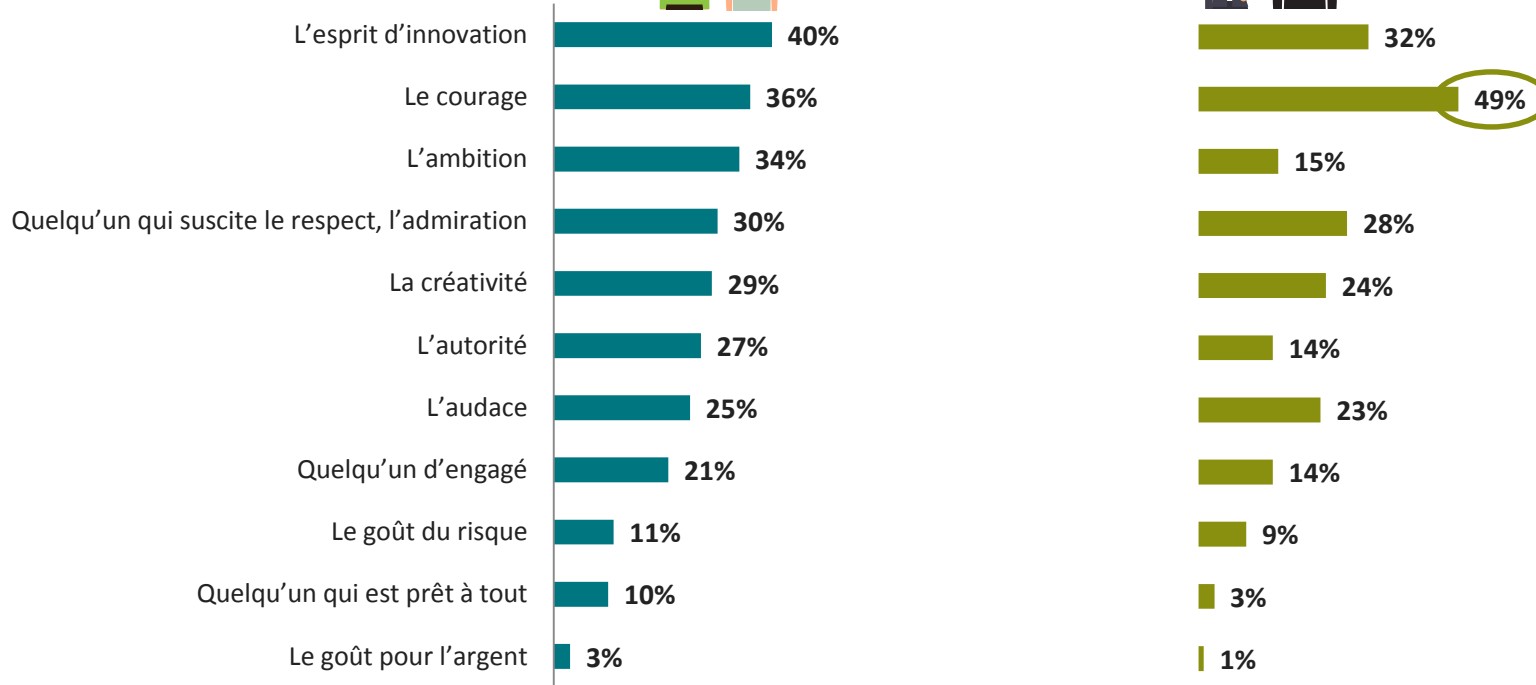


Suite du tableau page suivante.

... alors que les attributs liés au management autoritaire ou au modèle de leadership (risque, audace, courage, créativité, innovation...) arrivent nettement derrière

Parmi les qualités suivantes, lesquelles sont selon vous **essentiels**, importantes mais pas essentielles ou pas importantes pour un manager en entreprise aujourd'hui ?

(% des réponses "essentiels")

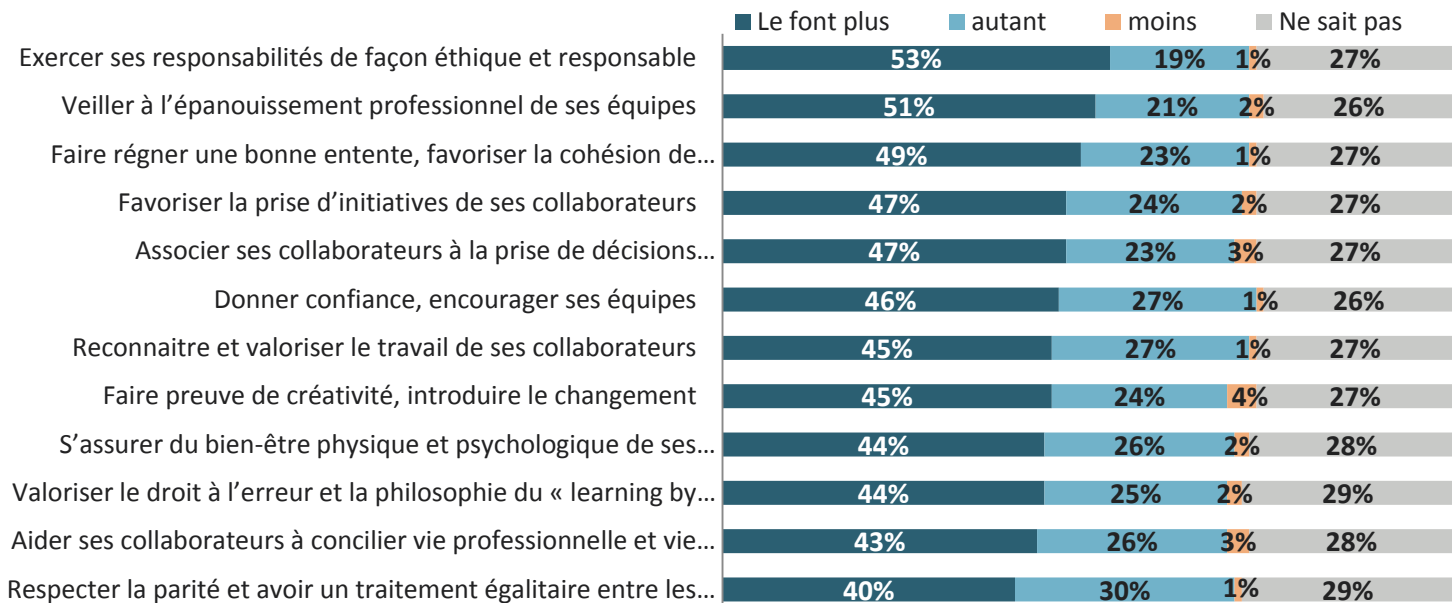


Suite de la page précédente.

L'ESS semble alignée avec l'aspiration au management collaboratif exprimée par les étudiants

63% des étudiants pensent que le type de management n'est pas le même dans l'ESS que dans les autres entreprises

Pour chacune des compétences suivantes, diriez-vous que les managers des entreprises sociales et solidaires... ?





Brice Teinturier

Directeur Général Délégué France
Ipsos



Jean-Michel CAYE

Directeur Associé Senior
The Boston Consulting Group



André BISMUTH

Chargé de communication
Conférence des Grandes Ecoles





NOS ENGAGEMENTS :

Codes professionnels, certification qualité, conservation et protection des données

☑ Ipsos est membre des organismes professionnels français et européens des études de Marché et d'Opinion suivants :

- **SYNTEC** (www.syntec-etudes.com), Syndicat professionnel des sociétés d'études de marché en France
- **ESOMAR** (www.esomar.org), European Society for Opinion and Market Research,

☑ A ce titre, Ipsos France s'engage à appliquer **le code ICC/ESOMAR** des études de Marché et d'Opinion. Ce code définit les règles déontologiques des professionnels des études de marché et établit les mesures de protection dont bénéficient les personnes interrogées.

☑ Ipsos France s'engage à respecter l'article 29 de la Loi Informatique et Libertés du 6 janvier 1978 modifiée en 2004 et les recommandations de la **CNIL**. A ce titre, Ipsos a nommé un Correspondant Informatique et Libertés.

☑ Ipsos France est certifiée **ISO 9001: version 2008 et ISO 2052 : version 2012**. A ce titre, la durée de conservation des documents et données relatifs à l'étude sont , à moins d'un engagement contractuel spécifique , et à partir de la date d'achèvement du contrat :

- de 12 mois pour les données primaires (données sources d'enquête)
- de 24 mois pour les données secondaires (autres documents relatifs à l'étude)

☑ Ce document est élaboré dans le respect de ces normes internationales. Les éléments techniques relatifs à l'étude sont présents dans le descriptif de la méthodologie ou dans la fiche technique du rapport d'étude.

☑ Cette étude a été réalisée dans le respect de ces normes internationales

FIABILITÉ DES RÉSULTATS

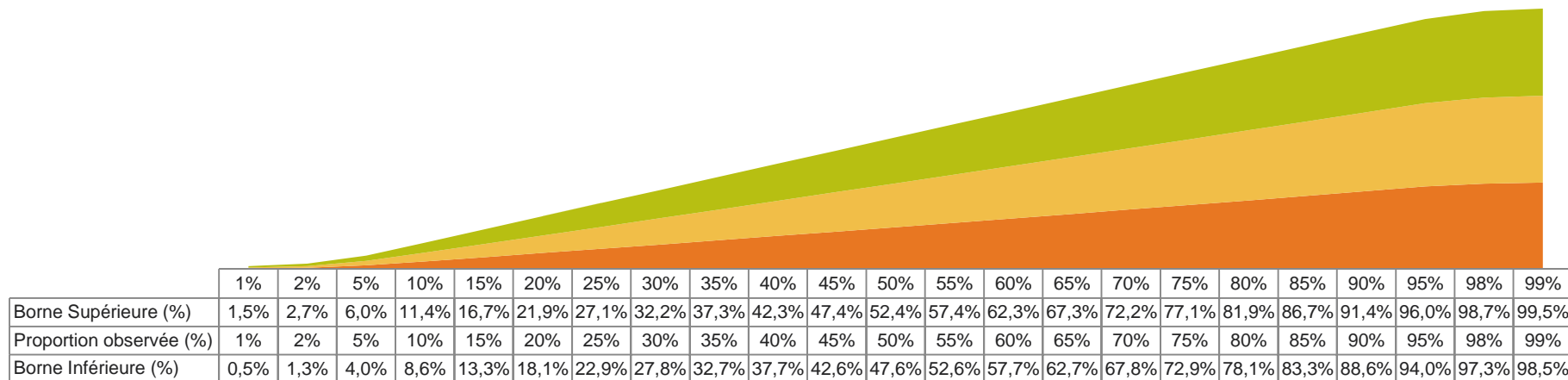
Feuille de calcul

- En l'occurrence s'agissant de cette étude :

- Intervalle de confiance : **95%**
- Taille d'échantillon : **1680**

- Les proportions observées sont comprises entre :

■ Borne Supérieure (%) ■ Proportion observée (%) ■ Borne Inférieure (%)



A PROPOS D'IPSOS

Ipsos est le troisième Groupe mondial des études. Avec une présence effective dans 87 pays, il emploie plus de 16 000 salariés et a la capacité de conduire des programmes de recherche dans plus de 100 pays. Créé en 1975, Ipsos est contrôlé et dirigé par des professionnels des études. Ils ont construit un groupe solide autour d'un positionnement unique de multi-spécialistes – Etudes sur les Médias et l'Expression des marques, Recherche Marketing, Etudes pour le Management de la Relation Clients / Employés, Opinion et recherche sociale, Recueil de données sur mobile, internet, face à face et téléphone, traitement et mise à disposition des résultats.

Ipsos is listed on Eurolist - NYSE-Euronext. The company is part of the SBF 120 and the Mid-60 index and is eligible for the Deferred Settlement Service (SRD). ISIN code FR0000073298, Reuters ISOS.PA, Bloomberg IPS:FP
www.ipsos.com

© 2015 IPSOS. ALL RIGHTS RESERVED.

This document constitutes the sole and exclusive property of Ipsos. Ipsos retains all copyrights and other rights over, without limitation, Ipsos' trademarks, technologies, methodologies, analyses and know how included or arising out of this document. The addressee of this document undertakes to maintain it confidential and not to disclose all or part of its content to any third party without the prior written consent of Ipsos. The addressee undertakes to use this document solely for its own needs (and the needs of its affiliated companies as the case may be), only for the purpose of evaluating the document for services of Ipsos. No other use is permitted.

GAME CHANGERS

Chez Ipsos, nous sommes passionnément curieux des individus, des marchés, des marques et de la société.

Nous aidons nos clients à naviguer plus vite et plus aisément dans un monde en profonde mutation.

Nous leur apportons l'inspiration nécessaire à la prise de décisions stratégiques.

Nous leur délivrons sécurité, rapidité, simplicité et substance.
Nous sommes des Game Changers

RETROUVEZ-NOUS



www.ipsos.fr



facebook.com/ipsos.fr



vimeo.com/ipsos



[@IpsosFrance](https://twitter.com/IpsosFrance)

Ce document a été rédigé selon les standards Qualité d'Ipsos.

Il a été relu et validé par : *Sarah Duhautois, directrice de clientèle*

A PROPOS DU BOSTON CONSULTING GROUP

Le BCG est un cabinet international de conseil en management et le leader mondial du conseil en stratégie d'entreprise. Nous travaillons avec des clients de tous les secteurs partout dans le monde pour identifier ensemble les meilleures opportunités, les aider à affronter leurs défis et faire évoluer leurs activités. A travers une approche personnalisée, nous leur apportons notre vision de la dynamique des entreprises et des marchés ainsi que notre expertise à chaque niveau de leur organisation. Nous leur garantissons ainsi un avantage concurrentiel durable, des organisations plus performantes et des résultats pérennes. Fondé en 1963, le BCG est une entreprise privée présente dans 50 pays avec 90 bureaux. Plus d'informations sur <http://www.bcg.fr/>

RETROUVEZ-NOUS

Découvrez les dernières analyses du BCG sur:

www.bcg.com

 facebook.com/BCGinFrance

 [@BCGinFrance](https://twitter.com/BCGinFrance)