

MODE D'EMPLOI

L'INNOVATION **SOCIALE**

Reconnaître un projet d'innovation sociale entrepreneuriale,
pour mieux l'orienter, l'accompagner et le financer



ÉDITO

L'innovation sociale n'est pas une mode. Elle est le levain de la transition socio-économique en cours. Elle n'est pas française mais mondiale. Nous ne reviendrons pas au monde d'avant.

La valorisation des innovations sociales devient un sujet de société de premier plan. Parce que de nombreux besoins sociaux de base sont non ou mal satisfaits au Nord comme au Sud : se nourrir bien, se loger dignement, apprendre, se déplacer en respectant la planète... Parce que les personnes ne veulent plus être consommateurs, citoyens ou « bénéficiaires » passifs, mais des acteurs engagés pour trouver des solutions individuelles ou collectives. Parce que les finances publiques ne peuvent plus et ne doivent plus être dans la seule redistribution, mais elles aussi devenir des dépenses actives. Parce que la transformation digitale permet des interactions et une participation de tous sans précédent.

La valorisation des innovations sociales devient un sujet de société de premier plan.

Le sujet de l'innovation sociale va donc durer. Il concernera de façon croissante toutes les parties prenantes, au sein des nouvelles alliances qui se cherchent entre structures de l'économie sociale et solidaire, associations, fondations, entreprises, citoyens, pouvoirs publics... Les territoires, non pas isolés, mais connectés au reste du monde sont et seront les laboratoires de ces innovations sociales. Pour qu'elles permettent une transition réussie vers l'économie du nouveau monde, elles ont besoin de changer d'échelle et de rendre compte de leurs impacts sociaux. Elles ont besoin d'écosystèmes bienveillants mais aussi de travail, de matière grise et d'outils. D'où le rôle essentiel de structures comme l'Avisé et de supports comme celui que vous avez devant les yeux. J'innove, tu innoves, nous changeons d'échelle. Allons-y ! Ça marche !

— **Hugues Sibille**

Président d'honneur de l'Avisé

AVANT-PROPOS

Et si vous faisiez le pari de l'innovation sociale ?

Vous êtes-vous déjà arrêté devant un projet qui d'abord étonne (il fallait y penser), puis très vite convainc (c'est concret et utile), et laisse une agréable note d'enthousiasme (ce projet répond à un réel besoin... on progresse !). Vous étiez peut-être face à un projet d'innovation sociale. Mais comment en être sûr ?

Un projet d'innovation sociale contribue à apporter des réponses nouvelles aux problématiques actuelles, auxquelles ni le marché ni les pouvoirs publics ne peuvent répondre seuls. Réduire la pauvreté et l'exclusion, lutter contre le chômage, accompagner le vieillissement de la population, lutter contre le changement climatique, préserver la diversité culturelle, freiner la crise du logement, faciliter l'accès aux soins, etc. Face à ces nombreux défis, les initiatives socialement innovantes se multiplient, cherchant et expérimentant des solutions nouvelles.

En France il existe, à travers le secteur de l'économie sociale et solidaire, une longue pratique d'innovation sociale, notamment portée par le secteur associatif. Aujourd'hui, les nouvelles générations d'entrepreneurs, les acteurs publics et les citoyens développent eux aussi des projets socialement innovants.

Cette dynamique d'innovation sociale est bien réelle. Pour autant elle nécessite encore davantage de reconnaissance, d'accompagnement et de financement pour démultiplier sa capacité à faire émerger des solutions aux grands défis de notre société.

DE QUOI PARLE-T-ON ?

INNOVATION DE PRODUIT, DE SERVICE OU D'USAGE

*améliore les produits,
services, usages existants
ou en introduit de nouveaux.*

INNOVATION DE PROCÉDÉ OU D'ORGANISATION

*change la manière dont l'en-
treprise organise son travail
et sa chaîne logistique.*

INNOVATION MARKETING ET COMMERCIALE

*change la présentation,
la distribution, la tarification,
la promotion de l'offre.*

INNOVATION SOCIALE

*apporte de nouvelles
réponses à des besoins
sociaux peu ou mal satisfaits.*

INNOVATION TECHNOLOGIQUE

*crée ou intègre
une ou plusieurs
nouvelle(s) technologie(s).*

INNOVATION DE MODÈLES D'AFFAIRES

*réorganise la structure
des revenus et des coûts.*

Les dimensions de l'Innovation

— Source du classement : Guide « Innovation nouvelle génération », Bpifrance, 2015

Une manière de qualifier une innovation est de s'intéresser à la nature même de la nouveauté qu'elle introduit. C'est ce que propose le schéma ci-dessus qui identifie six dimensions possibles d'une innovation, parmi lesquelles l'innovation sociale. Dans la réalité cependant, les innovations combinent le plus souvent plusieurs dimensions.

Au-delà de ses spécificités propres, que nous allons détailler dans les pages suivantes, l'innovation sociale possède des caractéristiques semblables aux autres dimensions d'innovation, à savoir qu'elle :

- peut avoir des intensités différentes : de l'innovation incrémentale (amélioration de l'existant) à l'innovation radicale (transformation en profondeur).
- passe par un processus en 4 étapes : émergence, expérimentation, diffusion, évaluation.
- se retrouve dans tous les secteurs d'activité.

QU'EST-CE QUE L'INNOVATION SOCIALE ?

L'innovation sociale continue de faire appel à des définitions plurielles. Une majorité s'accorde à dire qu'elle permet d'élaborer des réponses nouvelles à des besoins sociaux peu ou mal satisfaits. Portée par différents acteurs, l'innovation sociale apporte des solutions efficaces à des enjeux complexes auxquels ni l'État ni le marché ne peuvent répondre seuls.

Cette publication, et de façon plus large tous les travaux de l'Avisé sur l'innovation sociale, prend pour référence la définition du Conseil supérieur de l'économie sociale et solidaire.

Définition

« **L'INNOVATION SOCIALE** consiste à élaborer des réponses nouvelles à des besoins sociaux nouveaux ou mal satisfaits dans les conditions actuelles du marché et des politiques sociales, en impliquant la participation et la coopération des acteurs concernés, notamment des utilisateurs et usagers. Ces innovations concernent aussi bien le produit ou service, que le mode d'organisation, de distribution, (...). Elles passent par un processus en plusieurs démarches : émergence, expérimentation, diffusion, évaluation. »

— Conseil supérieur de l'économie sociale et solidaire (CSESS).

QU'EST-CE QU'UN BESOIN SOCIAL ?

Les besoins sociaux résultent d'une construction sociale, et ce dans un contexte historique et géographique donné. Les besoins sociaux ont par conséquent la caractéristique d'évoluer sans cesse.

Un besoin devient social lorsqu'à la fois il touche à un collectif d'individus et est perçu ou reconnu comme tel par tout ou partie de ce collectif, au point qu'apparaisse comme allant de soi l'idée de le satisfaire.⁽¹⁾

Élaborer des réponses à des besoins sociaux revient à considérer les problèmes sociaux rencontrés par une population dans ses différents contextes spatiaux et temporels, et pour lesquels il convient de trouver des solutions.



Les problèmes sociaux **posent des questions** auxquelles les innovations sociales tentent de répondre. Ils peuvent être **structurels** ou **émergents**.

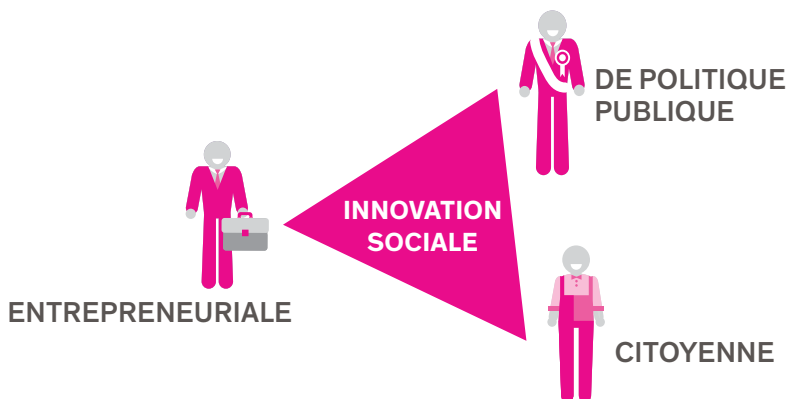
Pouvoir se loger, avoir les moyens de faire face aux charges courantes de son logement, accéder à des soins de qualité et à une prise en charge adaptée en cas de problème de santé, avoir la possibilité de se nourrir... sont des besoins sociaux fondamentaux. Il y a aussi des besoins sociaux à caractère économique, l'emploi par exemple.

De nouveaux besoins sociaux ont progressivement émergé face aux évolutions de notre société. Par exemple, le vieillissement de la population crée des situations nouvelles d'isolement et de dépendance, l'augmentation des familles monoparentales et les emplois à horaires décalés amènent des difficultés dans la prise en charge des jeunes enfants, etc.

⁽¹⁾ Source : Marc Le Gallo, *Le Sillage du COMPAS* N°1/08, 2008

CONDUIRE DES DÉMARCHES D'INNOVATION SOCIALE

Une innovation sociale peut être portée par trois catégories d'acteurs : les entrepreneurs, les pouvoirs publics et les citoyens. Cette publication se focalise sur l'innovation sociale dite entrepreneuriale.



L'innovation sociale **entrepreneuriale**

En France il existe, dans le secteur de l'économie sociale et solidaire, une longue pratique d'innovation sociale. **Le secteur associatif** est historiquement le premier laboratoire d'innovations sociales. Par sa proximité et sa connaissance approfondie des populations et des territoires, il est en capacité de détecter les besoins sociaux existants peu ou mal satisfaits ainsi que les nouveaux, et d'y apporter des réponses à travers une démarche d'expérimentation et de modélisation des solutions créées. **Les nouvelles générations d'entrepreneurs sociaux** développent des innovations sociales afin d'apporter des solutions aux grands défis sociétaux.

Si ces structures sont un creuset d'innovations sociales, les entreprises classiques peuvent également développer ce type de projets.

L'innovation sociale **citoyenne**

Elle est portée par un ou plusieurs citoyens bénévoles s'engageant pour agir et répondre, à leur échelle, aux grands défis sociaux d'aujourd'hui. Par exemple : www.discosoupe.org

L'innovation sociale dans les **politiques publiques**

Elle est portée par des acteurs publics, notamment des Conseils régionaux qui cherchent à réinterroger la façon dont sont conçues et mises en œuvre leurs politiques publiques, en lançant des expérimentations avec un regard pluridisciplinaire (citoyens, designers de services, urbanistes...). En savoir plus : www.la27eregion.fr

Des défis dans tous les secteurs

Face aux grands enjeux sociétaux, de nombreux projets d'innovation sociale apportent, à leur échelle, des solutions. En voici quelques exemples.

CHÔMAGE DES JEUNES

/ 19,2% des jeunes de moins de 25 ans sont au chômage en France (contre 8,5% pour l'ensemble de la population active).

Source : INSEE

YUMPF^{FRANCE}

YUMP FRANCE / Formation gratuite de six mois dédiée aux jeunes porteurs de projet d'entreprise à potentiel de croissance issus des quartiers prioritaires, sur le principe de l'intelligence collective, de la mixité générationnelle et sociale.

ÉNERGIE

/ Près de 20% des ménages français sont en situation de précarité énergétique.
Source : Observatoire National de la précarité énergétique (ONPE)



énergie solidaire

ENERGIE SOLIDAIRE

Initiative des Amis d'Enercoop – le fournisseur 100% énergie renouvelable – propose des solutions d'accès à l'énergie adaptées à chaque ménage



BIOCYCLE / Collecte des invendus alimentaires auprès de commerçants de quartier et les redistribue à des réseaux caritatifs, le tout en employant des personnes en insertion.

HABITAT

/ 4 millions de mal-logés ou sans abri et 15 millions de personnes touchées par la crise du logement en France.

Source : Fondation Abbé Pierre et Emmaüs France



ENSEMBLE2GÉNÉRATIONS

/ Solutions de logements intergénérationnels : mise en relation de personnes âgées, disposant d'une chambre libre à leur domicile, et d'étudiants en quête d'un logement, en échange de services mutuels.

ENVIRONNEMENT

/ 22 millions de français changent de téléphone portable chaque année et moins de 15% d'entre eux l'envoient dans une filière de recyclage.

Source : Ademe

ALIMENTATION

/ 20 kg de produits alimentaires encore consommables sont jetés en moyenne par français et par an.

Source : wikiagri.fr



CRÉSUS®

CRÉSUS / Plateforme d'intermédiation avec les établissements de crédits bancaires, accompagnement en prévention des ménages en difficulté.

MOBILITÉ

/ Plus de 7 millions de Français (20% de la population active) ont des difficultés de déplacement.

Source : Laboratoire de la Mobilité inclusive



APREVA / Actions d'aide à la mobilité à destination des publics fragiles en s'appuyant sur un partenariat entre un Atelier chantier d'insertion et un grand groupe, ERDF.



les ateliers du bocage

ATELIERS DU BOCAGE / Offre une seconde vie aux téléphones et ordinateurs, en développant une activité d'insertion et en partenariat avec les grands opérateurs de la téléphonie.

FINANCE / En France, le surendettement est responsable de 3 suicides par jour.

Source : Fédération Cresus

6 IDÉES REÇUES SUR L'INNOVATION SOCIALE

L'innovation sociale,
c'est **un effet de mode.**

C'EST BIEN PLUS QUE ÇA ! Les mots « innovation sociale » sont de plus en plus présents dans les interventions publiques et dans les médias ces cinq dernières années. L'innovation sociale n'est cependant pas un phénomène nouveau. Il a fallu du temps - et il en faudra encore - pour que le terme "innovation" désigne aussi l'innovation sociale, même si dans les faits cette dernière faisait déjà ses preuves. Plus qu'un effet de mode, c'est une prise de conscience du rôle majeur de l'innovation sociale face aux grands enjeux sociétaux, pour notamment créer de l'activité et des emplois.



L'innovation sociale agit
uniquement **en faveur
des publics fragiles.**

Un projet innovant qui
a **un impact positif**
direct ou indirect sur
la société est une
innovation sociale.

PAS FORCÉMENT ! L'innovation sociale entrepreneuriale comporte une double dimension : économique et sociale. L'innovation sociale dont nous parlons ici doit être la caractéristique principale du projet. Cela a pour conséquence que la finalité de répondre à un besoin social non satisfait est l'objectif principal, la rentabilité économique, bien que nécessaire, n'étant qu'un moyen au service de l'innovation sociale développée.

FAUX ! L'innovation sociale n'est pas l'action sociale qui désigne plutôt en France l'ensemble des actions de prévention et d'aide à destination des personnes les plus fragiles ou moins autonomes (ex : personnes âgées, personnes handicapées, petite enfance), portées notamment par des dispositifs législatifs ou réglementaires. L'innovation sociale concerne tous les secteurs d'activités, et pas uniquement le secteur sanitaire et social, et apporte des réponses nouvelles à des besoins sociaux peu ou mal couverts sur un territoire pouvant concerner une pluralité de bénéficiaires.

Pour être une innovation, le projet doit être **complètement nouveau**.

FAUX ! L'innovation sociale est contextuelle. Les projets socialement innovants se positionnent plutôt sur des niches et des marchés en émergence, peu défrichés. Ils proposent ainsi des nouvelles solutions, services ou process d'intervention. Cependant, l'innovation sociale s'inscrit dans des contextes spatiaux et temporels donnés.

Une innovation sociale développée dans un territoire et qui s'implante dans un autre territoire, ne sera pas une nouveauté dans l'absolu. Cette innovation sociale aura cependant un caractère nouveau au regard du contexte de cet autre territoire si elle apporte bien une solution nouvelle à un besoin social peu ou mal couvert. L'innovation sociale ainsi développée aura ses propres caractéristiques et particularités selon la situation économique et sociale locale (tissu économique, autres projets connexes existants, profils des bénéficiaires, etc.).

Un **projet d'utilité sociale** ou d'innovation sociale, c'est la même chose.

FAUX ! L'utilité sociale s'intéresse aux effets positifs d'une action sur un territoire auprès d'un groupe de population ou plus globalement de la société. L'innovation sociale consiste à élaborer des réponses nouvelles à des besoins sociaux nouveaux ou mal satisfaits dans les conditions actuelles du marché et des politiques sociales. L'innovation sociale s'inscrit de fait dans une démarche d'utilité sociale.

Les projets socialement innovants sont **économiquement fragiles**.

PAS FORCÉMENT ! Ils peuvent au contraire connaître un fort développement ! Un projet dont la finalité est d'élaborer une nouvelle réponse à un besoin social peu ou mal satisfait n'est pas incompatible avec un modèle économique pérenne, viable et rentable. Le double résultat obtenu, social et financier, est réinvesti dans le projet. De plus, être à l'écoute des besoins sociaux émergents peut ouvrir de nouvelles perspectives d'activités.

COMMENT REPÉRER L'INNOVATION SOCIALE ?

Pour détecter, accompagner ou financer l'innovation sociale, encore faut-il savoir identifier le caractère socialement innovant d'un projet. Aucun label n'existe pour « certifier » une innovation sociale. En revanche, de nombreux travaux, souvent menés par des collectifs d'acteurs, ont permis d'élaborer différents outils de définition et de caractérisation.

Une grille de caractérisation de l'innovation sociale

Dans le cadre de l'article 15 de la loi ESS qui définit l'innovation sociale, le Conseil supérieur l'économie sociale et solidaire (CSESS) a proposé des orientations de caractérisation de l'innovation sociale, approuvées en février 2017. Ces orientations ont été élaborées dans la continuité des travaux lancés dès 2011, sous l'égide de l'Avise et du Mouvement des entrepreneurs sociaux, ayant donné lieu à une première grille de caractérisation.

Elles visent à fournir une base commune à l'ensemble des acteurs de l'innovation sociale, tout en s'adaptant à la diversité de leurs besoins (entrepreneur souhaitant diagnostiquer son projet pour repérer des pistes d'amélioration, organisme cherchant à sélectionner des projets innovants pour les financer ou les valoriser, incubateur proposant d'accompagner des projets dans leur développement, etc.).

Ces orientations se composent d'une grille « adaptable » composée d'un faisceau de critères répartis dans trois catégories : besoins sociaux et implication des acteurs ; autres effets positifs ; expérimentation et prise de risque. Le CSESS accompagne cette grille d'une note de recommandations quant à son utilisation.

Consultez les « Orientations du Conseil supérieur de l'ESS : Caractérisation d'un projet ou d'une activité socialement innovants », Février 2017 sur www.avise.org

D'autres outils et approches complémentaires à identifier localement

Des travaux de définition et de caractérisation de l'innovation sociale sont menés et expérimentés dans différentes régions de France par des chercheurs, des réseaux de l'économie sociale et solidaire, des collectivités territoriales. Ces outils proposent des approches complémentaires à la grille de caractérisation présentée ci-dessus.

Il est important de prendre connaissance des travaux réalisés dans sa région, de savoir quel outil est utilisé par ses partenaires directs. Le partage de ces outils est un prérequis indispensable pour instaurer une culture commune de travail avec ses partenaires.

Retrouvez les acteurs pertinents en matière d'innovation sociale en pages 20 et 21.

Les 1ères questions à se poser

Voici une sélection de questions permettant une analyse rapide d'un projet afin de détecter si celui-ci relève ou non de l'innovation sociale. Ces questions correspondent aux **8 critères socles** constituant le coeur de la grille de caractérisation présentée ci-contre et sont organisées selon **les 3 piliers de caractérisation d'une innovation sociale**.

Le projet est-il ...

— Les critères socles —

Pilier 1

...une réponse à un besoin social mal satisfait ?

- À quel besoin social le projet tente-t-il de répondre ? Ce besoin est-il non couvert ou mal couvert sur le territoire concerné ?

- La réponse au besoin social est-elle la raison d'être du projet, son axe d'innovation principal ?

- Quel impact social positif le projet ambitionne-t-il pour ces bénéficiaires directs ?

- Le projet adopte-t-il une vision à long terme, un modèle économique viable ?

Pilier 2

...générateur d'autres effets positifs ?

- Quel impact le projet cherche-t-il à atteindre pour le développement économique et social de son territoire ?

Pilier 3

...expérimental et représente-t-il une prise de risque ?

- Quels sont les freins et incertitudes à lever pour mettre au point la réponse envisagée ?

- Quelle est l'intensité de l'innovation (incrémentale ou radicale) ?

Pilier 1

...soucieux d'impliquer les acteurs concernés ?

- Comment ont été impliqués les bénéficiaires visés ainsi que les autres parties prenantes, publiques et privées, du territoire d'implantation ?

Propose **une solution nouvelle** face à un besoin social mal satisfait

Besoin :

Hausse de la solitude, de la dépendance et de la maladie due à l'augmentation de l'espérance de vie. Peu de prise en compte de la prévention dans les politiques de santé publique.

Réponse :

Mise en place de parcours de prévention-santé basés sur l'activité physique adaptée (APA) pour les personnes âgées, handicapées, atteintes de maladies chroniques (coûts peu élevés, accessibles à tous).



Adopte une démarche **expérimentale** et de **prise de risque**

- **Test d'une diversité d'applications** de l'APA
- **Modèle économique hybride :** des excédents générés par les services aux entreprises (prévention des métiers à risque) financent des services aux publics en difficulté
- **Développement de projet de recherche** (ex : impact dans la prévention des fractures avec l'INSERM)

Résultats directs et autres **effets positifs**

- **120 000 bénéficiaires** et 4 000 interventions chaque semaine
- **+ de 600 emplois créés**
- **Action positive sur le capital santé** et réduction des problèmes de mobilité et de dépendance des bénéficiaires
- **Économie sur les coûts** médicaux de prise en charge
- **Diplôme universitaire** spécialisé initié

Implique un ensemble d'**acteurs**

- **Partenariats :**
Associations (ADMR, Croix Rouge...)
Entreprises (Méдика France...)
Fondations (Macif, AG2R la Mondiale...)
Mutuelles (MGC, Chorum...)
Caisses d'assurance et de retraite
Labos de recherche (Inserm, IRPS...)
Universités
- **Implication des bénéficiaires directs** pour tester les services

Propose une solution nouvelle face à un besoin social mal satisfait

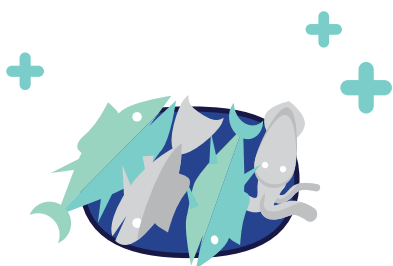
Besoin :

Des tonnes de poisson détruits faute d'acheteur sur les ports de pêche.

Manque de personnel qualifié dans la filière du mareyage*.

Réponse :

Récupération des invendus de poisson frais qui sont transformés en denrées protéiniques de qualité, distribués aux associations d'aide alimentaire.



Adopte une démarche expérimentale et de prise de risque

- **Anticipation de la raréfaction des poissons** : R&D sur l'exploitation de micro-algues (spiruline) au fort apport nutritionnel.
- **Sécurisation des procédés logistiques, financiers et juridiques**
- **Développement d'actions complémentaires** pour conforter leur part d'autofinancement

Résultats directs et autres effets positifs

- **Participation à l'économie locale de la filière pêche** : transformation des poissons dans des ateliers de mareyage, plus de 112 salariés en insertion formés aux métiers du mareyage (60% retrouvent un emploi après leur contrat).
- **Participation à l'aide alimentaire solidaire sur son territoire** : 144 tonnes de poissons redistribués aux associations d'aide alimentaire en 2018 et au total près de 2 000 tonnes depuis 2011.

Implique un ensemble d'acteurs

- **Partenariat avec les professionnels de la filière de la pêche** : approvisionnements en matières premières, stages d'immersion en atelier de mareyage.
- **Coordination avec les associations d'aide alimentaire**
- **Nouveaux services réfléchis avec les bénéficiaires finaux**

* Filière qui consiste à acheter directement les produits de la pêche maritime, les préparer et les vendre.

QUELS BESOINS D'ACCOMPAGNEMENT DE L'INNOVATION SOCIALE ?

Les dirigeants qui développent des projets d'innovation sociale ont des besoins d'accompagnement et de financement similaires aux autres dirigeants de projets innovants (besoin d'appui dans les 4 phases du processus de création : émergence, expérimentation, diffusion, évaluation). Ils rencontrent cependant de nombreux freins liés à la spécificité de leur innovation, encore trop peu ou mal reconnue.

Repérage des offres d'appui à l'innovation sociale

Les entrepreneurs socialement innovants rencontrent des difficultés face au manque de lisibilité et de visibilité de l'offre d'appui à l'innovation sociale

Difficulté pour identifier le bon interlocuteur parmi un écosystème de l'accompagnement à l'innovation sociale mouvant et en construction (voir pages 20-21).

Encore peu d'articulation entre les différents professionnels qui se positionnent sur l'accompagnement à l'innovation sociale.

Financement du risque

Le financement des projets socialement innovants implique, du fait des caractéristiques de cette forme d'innovation, des capitaux patients et convaincus des impacts sociaux-économiques à long terme.

Un retour sur investissement d'abord social

Les projets socialement innovants ont avant tout un retour social sur investissement. Et celui-ci se met en place sur un temps long.

Un retour sur investissement financier différé

Les projets socialement innovants auront un retour sur investissement financier plus limité et moins rapide que les innovations technologiques par exemple.

« Il existe très peu d'investisseurs, y compris sociaux, à même de financer les entreprises d'innovation sociale dans leur phase de démarrage. »

— Clémentine Blazy

Responsable Financement des entreprises solidaires, France Active

Reconnaissance des spécificités d'un projet socialement innovant

Voici trois caractéristiques d'une démarche d'innovation sociale pour lesquelles les entrepreneurs rencontrent des difficultés d'accompagnement et de financement.

La phase d'expérimentation

Il est difficile de faire comprendre que la phase d'expérimentation ne permettra pas de vérifier la réussite d'une nouvelle technologie, mais de vérifier par exemple la réussite d'un projet pilote basé sur la mise en place de nouvelles pratiques collectives entre des professionnels de divers horizons.

La Recherche et Développement en sciences humaines et sociales

La Recherche & Développement (R&D) en sciences humaines et sociales n'est pas reconnue au même titre que la R&D technologique, ce qui engendre des difficultés pour accéder aux dispositifs de financement propres à la R&D.

Les formes juridiques des entreprises socialement innovantes

Si toutes les formes juridiques permettent de mener des projets socialement innovants, certaines sont moins favorables. Par exemple, l'accès pour une association aux aides classiques à l'innovation reste difficile, notamment du fait de la méconnaissance de son fonctionnement et des craintes de non solidité financière. Elle ne peut pas rémunérer des investisseurs, mais cette forme juridique n'est pas incompatible avec une rentabilité économique. Les excédents ne seront pas redistribués mais intégrés à 100% dans les fonds propres au service de la pérennisation du projet.

Consultez le portail R&D sociale, réalisé par Ellyx sur www.rd-sociale.fr.

« Nous souhaitons montrer que les projets d'innovation sociale peuvent concilier utopie et modèles économiques pérennes, pour autant qu'ils soient accompagnés par des dispositifs adaptés. »

— André Aurière

Directeur de BGE Franche-Comté

« La frilosité reste encore bien présente face aux projets socialement innovants. Les acteurs pouvant être mobilisés pour co-accompagner ou financer un projet ont une réelle difficulté à s'approprier la terminologie d'innovation sociale. »

— Fatima Bellaredj

Déléguée générale de la Confédération des SCOP

— En savoir plus : Consultez la rubrique « Récapitulatif des principales aides spécifiques aux projets innovants » réalisée par BPI France Création, sur bpifrance-creation.fr.

SOUTIEN À L'INNOVATION SOCIALE DANS LES **POLITIQUES PUBLIQUES**

Une dynamique est en marche !

L'innovation sociale est aujourd'hui identifiée par la Commission européenne et intégrée dans le cadre stratégique commun pour le financement de la recherche et de l'innovation dans l'Union européenne. En France, les politiques publiques nationales ont accéléré en 2014 leurs actions visant à soutenir le développement de l'innovation sociale. Au niveau régional, les nouvelles stratégies régionales d'innovation prennent progressivement en compte l'innovation sociale.

En France, au niveau national

PROPOSITIONS en faveur de l'innovation sociale dans le Rapport parlementaire de Francis Vercamer

2010

LOI ESS : Article 15 dédié à l'innovation sociale
LANCEMENT opérationnel du 1er Fonds d'innovation sociale, géré par Bpifrance

2014

2014

LANCEMENT de "La France s'engage" pour encourager des projets socialement innovants

En France, au niveau régional

1/3 DES RÉGIONS prennent en compte l'innovation sociale dans leurs Stratégies régionales d'innovation 2007-2013

2012

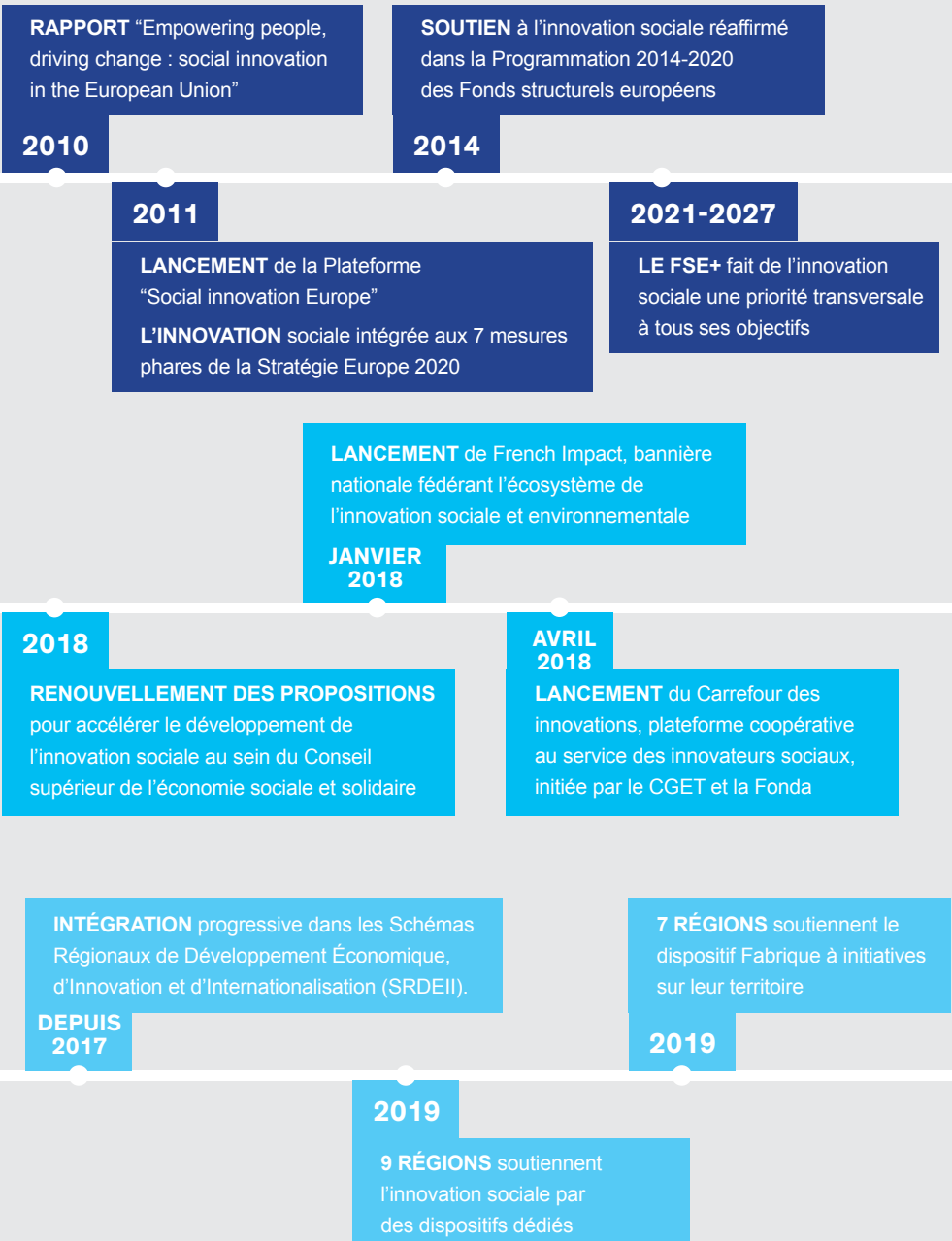
2013

5 AGENCES régionales d'innovation sont dotées d'un conseiller à l'innovation sociale

« Nous devons nous mobiliser pour que les systèmes publics français et européens de soutien à l'innovation s'ouvrent à toutes les formes d'innovation, pour ne pas passer à côté d'un grand nombre de projets potentiellement transformateurs. »

— Paul-François Fournier *Bpifrance* & Daniel Kaplan *FING*,
Source : Guide "Innovation nouvelle génération", *Bpifrance*, 2015

En Europe



VERS QUI ORIENTER UN PROJET SOCIALEMENT INNOVANT ?

L'écosystème de l'accompagnement de l'innovation sociale est en constante évolution et il existe encore très peu de professionnels affichant une offre d'accompagnement ou de financement spécifiquement dédiée à l'innovation sociale, c'est-à-dire s'appuyant sur des repères précis de caractérisation et d'évaluation.

Les dispositifs existants peuvent aussi bien être portés par des professionnels de l'innovation, de la création d'activité économique classique ou de l'économie sociale et solidaire (ESS).

Au-delà et parfois à défaut de dispositifs dédiés, il est possible d'orienter un porteur de projet dans sa recherche d'un accompagnement ou d'un financement de son innovation vers :

- Les dispositifs d'accompagnement et d'aides à l'innovation qui s'ouvrent progressivement à l'accompagnement de projets socialement innovants.
- Les offres d'accompagnement des professionnels de la création d'activité économique classique qui, pour certains, commencent à être sensibilisés à l'innovation sociale.
- Les offres d'accompagnement ou de financement des professionnels de l'économie sociale et solidaire (si le statut de leur structure le permet). Certains de ces acteurs ont développé des travaux de caractérisation de l'innovation sociale dans l'ESS, des actions d'information et de valorisation des projets d'innovation sociale.

Ce schéma propose une liste non-exhaustive d'acteurs, certains proposent des offres d'accompagnement ou un financement spécifiquement dédiés à l'innovation sociale, d'autres s'ouvrent progressivement à ce type de services.

— Pour en savoir plus, retrouvez la présentation de ces acteurs sur www.avise.org

Ceux qui informent & orientent

Centres de ressources & Banque d'expériences

- Avise
 - La Fonda
 - Rd-sociale.fr, animé par Ellyx
 - Le Carrefour des Innovations sociales
 - Transiscope
 - Solidarum
 - UNCCAS
 - Resolis
- ...

CRESS

Actions spécifiques en Auvergne-Rhône-Alpes, Bretagne, Grand Est, Île-de-France, Nouvelle-Aquitaine.

Laboratoires & instituts de recherche

- Institut Godin
 - LEST-CNRS
- ...

Ecosystème de l'innovation sociale entrepreneuriale

Ceux qui financent

Europe

- Fonds social européen (FSE/FSE+)

Financeurs publics

- État
- Collectivités territoriales
- Banque des territoires
- Bpifrance (FISO) ...

Acteurs de la finance solidaire

- France Active ...

Fondations

- Fondation Accenture
- Fondation Cognacq-Jay
- Fondation Crédit Coopératif
- Fondation Croix-Rouge
- Fondation Groupama
- Fondation La France S'engage
- Fondation MACIF ...

Plateformes de financement participatif

- Babeldoor.com
- HelloAsso
- Lita.co
- Spear
- Ulule ...

Sociétés d'investissement solidaire

- Investir & +
- INCO
- Citizen Capital
- Les Cigales ...

Banques

Ceux qui accompagnent

Générateurs de projets et réseau Fabriques à initiatives

Incubateurs / Accélérateurs

- 21 (par la Croix-Rouge)
- Accélérateur #French Impact
- Accélérateur AIS#Emploi (ANSA)
- Communauté émergence et accélération, animée par l'Avisé
- Ashoka
- Social Good Lab ...

Agences régionales d'innovation

Certaines agences ont des dispositifs dédiés à l'innovation sociale.

Réseaux de l'économie sociale et solidaire

- URSCOP
- Réseaux de l'IAE ...

Accompagnateurs généralistes

- Réseau Entreprendre
- Chambre de commerce et d'industrie
- France Initiatives
- BGE
- Couveuses/Pépinières ...

Pôles de compétitivité

Sociétés de recherche sous contrat

Instituts Carnot

5 MANIÈRES D'AGIR DÈS À PRÉSENT



DIFFUSER cette publication en interne. Tous ceux qui souhaitent accompagner ou financer l'innovation sociale pourront mieux comprendre le sujet.

VISITER www.avise.org,

le portail du développement de l'économie sociale et solidaire. Le site propose de nombreux contenus dédiés à l'innovation sociale : présentation des dispositifs d'accompagnement et de financement, portraits de projets socialement innovants, publications, actualités...



ORGANISER des ateliers de sensibilisation, participer à des formations pour vous saisir plus concrètement du sujet.

ÉCHANGER avec d'autres professionnels de l'accompagnement ou du financement de projets socialement innovants pour une meilleure inter-connaissance des actions, dispositifs ou expérimentations menés sur votre territoire.



ACCOMPAGNER l'innovation sociale sur le terrain. Suite aux étapes précédentes, vous êtes maintenant prêts à repérer, orienter et accompagner vos premiers projets socialement innovants !

POUR ALLER PLUS LOIN

LES DIFFÉRENTES DIMENSIONS DE L'INNOVATION

- Guide « *Innovation nouvelle génération* » **Bpifrance** 2015

L'INNOVATION SOCIALE

- Guide « *Social innovation : A Decade of changes* » **Commission européenne** 2014
- « *Panorama des actions de soutien à l'innovation sociale en Région* » **Avise, ARF, Caisse des Dépôts** réédition 2015
- « *La Grande Promesse : L'innovation sociale, pour réparer et transformer notre société déchirée* » **Hugues Sibille** éditions Rue de l'échiquier 2016
- « *Caractérisation d'un projet ou d'une activité socialement innovants* » **CSESS** 2017
- Guide « *S'engager dans une démarche d'innovation* » **Avise** 2018

L'ÉVALUATION DE L'IMPACT SOCIAL

- « *Guide du retour social sur investissement* » **Essec** 2011
- « *Petit précis de l'évaluation de l'impact social* » **Avise, ESSEC, le Mouves** 2013
- Dossier thématique « *Impact social* » **Avise** 2016
- Synthèse « *ESS et Création de valeur* » **Avise, Fonda, Labo de l'ESS** 2019

LE CHANGEMENT D'ÉCHELLE DES ENTREPRISES SOCIALES

- Guide « *Stratégies pour changer d'échelle* » **Avise** 2014
- Guide « *Changer d'échelle, manuel pour maximiser l'impact des entreprises sociales* » **Essec** 2014

Ressources à télécharger sur www.avise.org

CONTACT

Si vous souhaitez plus d'informations, être accompagné ou orienté vers un interlocuteur qualifié, ou encore recevoir de la documentation, n'hésitez pas à contacter l'Avise :

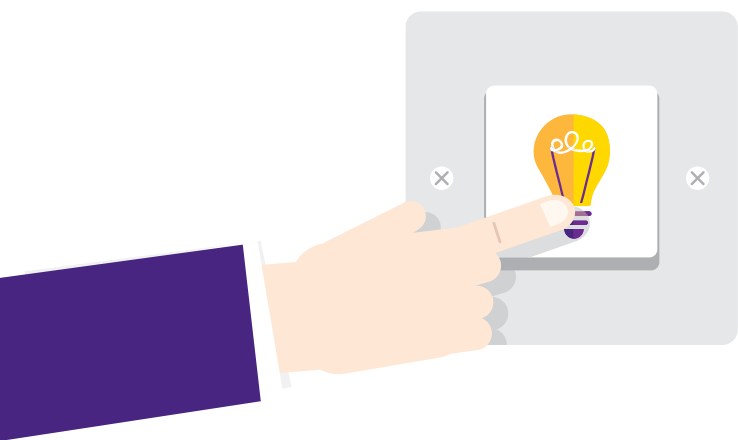
contact@avise.org

Dans la même collection :

- « **MODE D'EMPLOI : Les achats socialement responsables** » **Avise** 2015
- « **MODE D'EMPLOI : L'économie sociale et solidaire en Région** » **Avise** 2016
- « **MODE D'EMPLOI : La création d'activités d'utilité sociale** » **Avise** 2016
- « **MODE D'EMPLOI : Évaluer l'impact social** » **Avise** 2018

Savoir identifier le caractère socialement innovant d'un projet pour mieux l'orienter et l'accompagner, comment faire ? Cette publication réalisée par l'Avisé, avec le soutien de la Caisse des Dépôts et du Fonds social européen, propose des clés de compréhension et d'identification de l'innovation sociale, ainsi qu'un premier niveau d'informations pratiques et des outils pour mieux orienter, accompagner ou financer un projet socialement innovant.

Un condensé de sensibilisation à l'innovation sociale destiné aux professionnels de l'accompagnement et du financement, ainsi qu'aux acteurs publics œuvrant pour le développement territorial.



L'Avisé a pour mission de développer l'économie sociale et solidaire (ESS) et l'innovation sociale en accompagnant les porteurs de projet et en contribuant à structurer un écosystème favorable à leur développement.

Créée en 2002, l'Avisé est une agence collective d'ingénierie qui travaille avec des institutions publiques et des organisations privées soucieuses de contribuer à l'intérêt général.

www.avisé.org



Cette publication est cofinancée par le Fonds social européen dans le cadre du programme opérationnel national « Emploi et Inclusion » 2014-2020