



ÉVALUATION D'IMPACT SOCIAL DE BECOMTECH

Programmes JUMP IN TECH et
AMBASSADRICES

Étude réalisée
par l'Agence Phare

Mars 2021 / Mise à jour en 2022

Table des matières

Éditorial de la directrice

Méthodologie de l'Évaluation d'impact social de BECOMTECH

Présentation de l'association évaluée

BECOMTECH œuvre pour la mixité du numérique
BECOMTECH en chiffres

La raison d'être du projet associatif : les inégalités genrées d'accès au numérique persistent

Une réponse innovante

JUMP IN TECH
AMBASSADRICES

Un positionnement singulier

Le temps long privilégié
Les bénéficiaires sont actrices des programmes
La non-mixité au cœur de la pédagogie

Les 5 impacts sociaux des programmes JUMP IN TECH & AMBASSADRICES

Infographie
Explications

Présentation des programmes JUMP IN TECH et AMBASSADRICES

Les 3 phases : sensibilisations, 4 semaines intensives d'initiation au numérique, Girls Camp
Un socle de 8 activités par accessibles aux Ambassadrices de tous les territoires

IMPACT 1/5 : LE DÉVELOPPEMENT DES COMPÉTENCES NUMÉRIQUES

JUMP IN TECH : Une initiation au numérique, acquisition de compétences dans 4 domaines techniques

Une plus grande maîtrise des outils informatiques
L'acquisition de compétences techniques
Programmation
Multimédia
Le développement d'une culture numérique

AMBASSADRICES : Réutilisation, transmission, approfondissement des compétences

Réutilisation des compétences dans le cadre familial et scolaire
Légitimité de leurs savoirs techniques auprès du grand public
Transmission des compétences dans le cadre de BECOMTECH et en dehors
Approfondissement en autodidacte ou via les ateliers BECOMTECH

IMPACT 2/5 : LE CHANGEMENT DES REPRÉSENTATIONS SUR LE NUMÉRIQUE ET LA PLACE DES FEMMES DANS CE SECTEUR

L'évolution des représentations

L'évolution de la perception du numérique et des métiers du numérique

Le numérique devient accessible pour toutes
L'image du geek déconstruite grâce à des rencontres avec des professionnel-le-s

La prise de conscience des inégalités genrées dans l'accès au numérique

Le constat de la faible présence des femmes dans les secteurs numériques de ses conséquences sociétales

Une réflexion sur les mécanismes d'exclusion des femmes

Une sensibilisation plus globale aux inégalités entre les femmes et les hommes

IMPACT 3/5 : LA CONSTITUTION D'UN COLLECTIF SOLIDAIRE

La constitution d'une communauté d'entraide

Créations de liens et partage d'expériences dès JUMP IN TECH

Des liens se créent grâce à l'organisation de moments de convivialité

Le développement des logiques d'entraide sur les temps de formation

Le partage d'expériences similaires en tant que filles

L'intégration d'un réseau de solidarité en tant qu'Ambassadrices

Un sentiment d'appartenance fondé sur une expérience initiale et des valeurs partagées

L'entraide et le soutien entre Ambassadrices au cœur du fonctionnement de la communauté

Le pouvoir d'agir des Ambassadrices au sein de la communauté

IMPACT 4/5 : LA CAPACITÉ À S'EXPRIMER EN PUBLIC ET À PORTER DES MESSAGES, NOTAMMENT SUR LA PLACE DES FEMMES DANS LE NUMÉRIQUE

Le développement de la capacité à s'exprimer en public et à porter des messages

Pendant JUMP IN TECH : le sentiment de capacité et de légitimité à donner son avis en public

Une plus grande aisance pour partager son avis, ses questionnements et pour s'exprimer à l'oral

Un sentiment de fierté et une plus grande confiance en soi

Le rôle public des Ambassadrices : une volonté de représenter l'association et de porter ses messages

Porter des messages sur l'égalité femmes-hommes dans le numérique : un moteur d'investissement

Un approfondissement de la capacité à prendre la parole en public

Des occasions multiples de « se faire entendre »

IMPACT 5/5 : L'ÉLARGISSEMENT DES PERSPECTIVES D'ORIENTATION NOTAMMENT VERS LE NUMÉRIQUE

L'intégration du numérique dans les projets d'orientation

La levée d'obstacles dans les parcours scolaires et d'orientation

Sur le manque de confiance en soi et en son avenir : une évolution des projections des filles

Sur les stéréotypes de genre : la confirmation de la légitimité des filles à faire des choix « atypiques »

Sur le manque d'informations stratégiques sur le fonctionnement du système éducatif : des accompagnements individualisés

Des opportunités dans le monde du numérique et un rapport stratégique à l'orientation

Une expérience valorisable dans les parcours d'orientation

L'inclusion du numérique dans son projet d'orientation

La construction et la consolidation d'un réseau professionnel

Le sentiment d'inclusion au sein d'un réseau protéiforme, croissant et activable

Le rôle des entreprises partenaires dans le réseau : des premières opportunités pour les filles

L'entraide et l'identification entre Ambassadrices : des effets positifs sur les trajectoires d'orientation

Éditorial de la directrice



Quand nous avons créé l'association BECOMTECH en 2017, nous avons comme objectif de développer des projets à fort impact sur la mixité dans le numérique et l'avenir de nos bénéficiaires. Il était donc essentiel de comprendre comment les expériences des programmes JUMP IN TECH et AMBASSADRICES BECOMTECH agissent sur le rapport au numérique et aux inégalités genrées et sur la trajectoire des filles qui y participent.

Cette évaluation d'impact social de nos projets menée par l'Agence Phare révèle cinq impacts sociaux majeurs des programmes JUMP IN TECH et AMBASSADRICES BECOMTECH sur les bénéficiaires :

- Le développement de compétences numériques
- Le changement des représentations sur le numérique et la place des femmes dans ce secteur
- L'appartenance à un collectif solidaire d'Ambassadrices
- La capacité à s'exprimer en public
- L'élargissement de perspectives d'orientation, notamment vers les secteurs numériques

Ces résultats très positifs nous confortent dans notre démarche de qualité que nous concilions avec des ambitions de développement fortes. Portée par ces fondamentaux, l'association BECOMTECH poursuit le déploiement territorial de ses activités.

Cette étude analyse notre méthodologie d'action : groupes non-mixtes, programmes d'initiation au numérique intensifs, pédagogies actives, et accompagnement sur le long terme. Elle montre que cette méthodologie innovante, qui fait notre singularité, est également la condition de la réussite de nos projets.

Les recommandations de l'étude guideront aussi l'évolution de nos projets. Nous avons d'ores et déjà lancé une réflexion pour donner encore plus de pouvoir aux Ambassadrices afin qu'elles s'impliquent davantage dans les choix stratégiques de l'association.

Nous remercions l'ensemble des participantes de nos programmes d'avoir partagé leurs points de vue et leurs parcours individuels afin de rendre cette étude si pertinente.

Merci également à toutes et tous, entreprises partenaires, associations, acteurs publics, salarié-e-s, administrateur-ice-s. Nous espérons que cette étude vous permettra de mieux comprendre l'impact de votre engagement à nos côtés et qu'elle donnera envie à d'autres de soutenir notre initiative commune pour construire un monde où chacune et chacun est libre de choisir son avenir !

Dorothée ROCH, Cofondatrice
et Directrice de BECOMTECH

Méthodologie de l'Évaluation d'impact social de BECOMTECH



Une problématique

Comment les expériences des programmes « **JUMP TECH** » et « **AMBASSADRICES** » agissent-elles sur le rapport au numérique et aux inégalités genrées et sur les trajectoires des filles qui y participent ?



Une enquête qualitative approfondie

Pour traiter cette problématique, l'enquête menée par l'Agence Phare articule des méthodes complémentaires. Afin d'analyser dans leur complexité les impacts de **BECOMTECH** sur les filles qui y participent, l'Agence Phare a réalisé 20 entretiens semi-directifs et 2 temps d'observations.



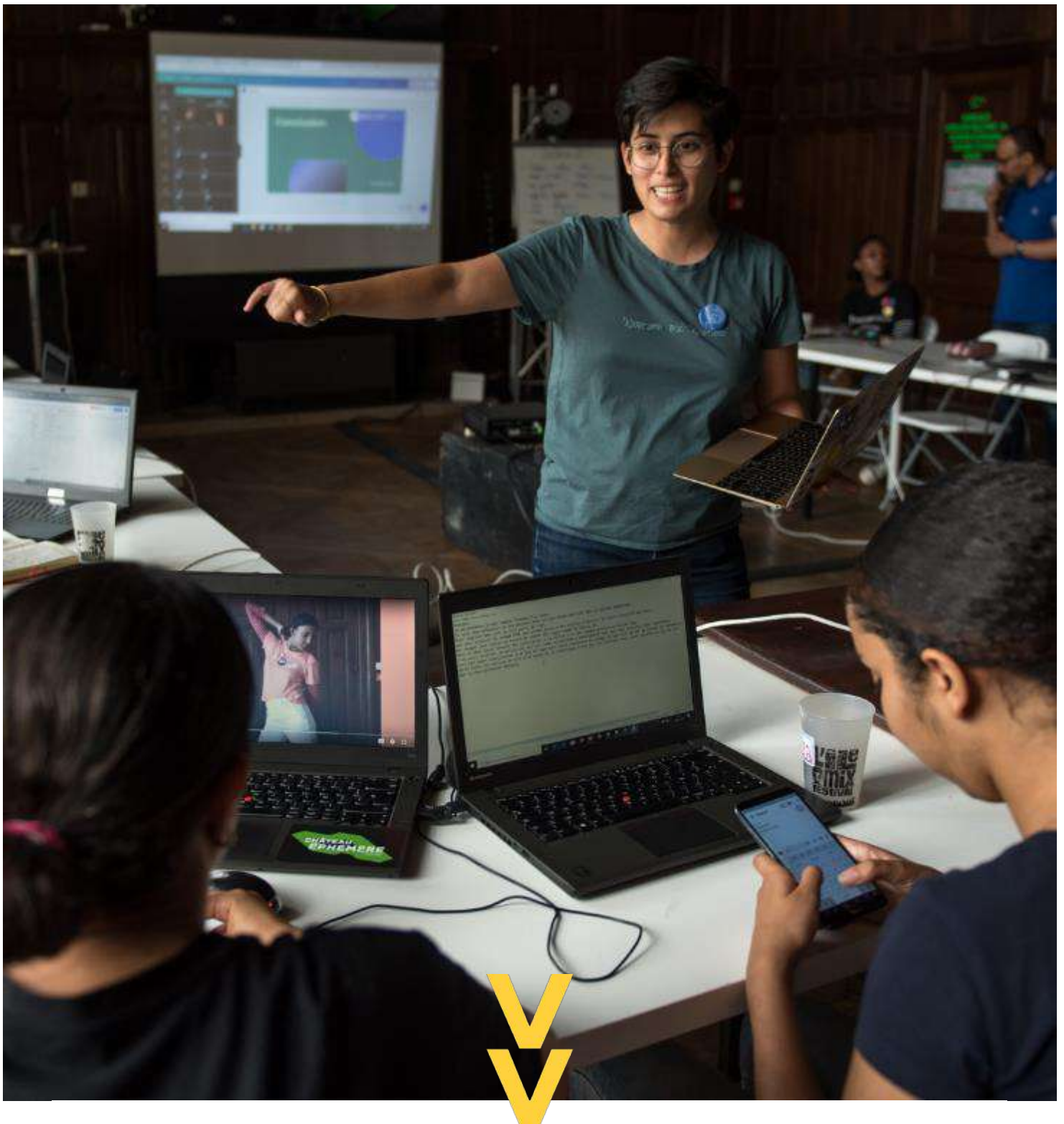
Une analyse documentaire

Un questionnaire, en parallèle de l'enquête qualitative, a été construit et diffusé en août 2020 auprès des participantes à la session **JUMP IN TECH** de juillet. L'ensemble des évaluations et des bilans réalisés par **BECOMTECH** depuis sa création a également été pris en compte.

agencephare

Une équipe de professionnel·le·s

Créée en 2013 par François Cathelineau et Emmanuel Rivat. Phare est une agence d'étude et de conseil, spécialisée dans l'évaluation de politiques publiques et d'impact social. L'équipe est composée de professionnel·le·s issu·e·s des Sciences Humaines et Sociales, passionné·e·s par les évolutions de l'action publique et l'innovation sociale.



BECOMTECH

œuvre pour la mixité du numérique

Pour lutter contre la persistance des inégalités genrées d'accès au numérique, à l'informatique et au digital, BECOMTECH propose une solution innovante qui s'adresse à des collégiennes et lycéennes.

 **BECOMTECH** c'est :

5 ans

d'existence

6 territoires

à l'échelle nationale

20 projets

JUMP IN TECH

2536 heures

d'initiation au numérique



322 filles

accompagnées

8732 personnes

impactées du grand public dont :

3564 à travers des sensibilisations et

490 personnes par des initiations au numérique.



La raison d'être

Les inégalités genrées d'accès au numérique persistent



Les femmes sont sous-représentées dans les métiers de l'informatique et du numérique. Alors que l'informatique a constitué pour les femmes dans les années 1980 une voie d'entrée privilégiée dans les filières scientifiques, on observe **un recul de leur présence dans les secteurs du numérique.**

En 2018, si elles représentent 33% des salarié·e·s des secteurs informatiques et numériques, 75% d'entre elles y exercent des fonctions dites de support (RH, administration, marketing, communication) et **15% des fonctions techniques** (exploitation, développement, production, gestion de projets) (Source rapport Gender Scan publié par Global Contact en 2019).

Aujourd'hui, **la très faible proportion de femmes dans certaines écoles d'informatiques et de formation numérique est frappante** : la rentrée 2017-2018 ne comptait que **8% de femmes**, parmi les **21 700 inscrit·e·s** dans ces spécialisations, soit **un point de moins qu'en 2010.**



**La fracture numérique,
encore rarement appréhendée au
prisme des inégalités genrées**



Le numérique est un secteur en pleine expansion. Les métiers de l'informatique et du numérique connaissent un mouvement de diversification. En n'investissant pas ces filières, **les femmes risquent d'être à l'écart de nombreux emplois porteurs.**



Les usages du numérique se multiplient et intègrent progressivement tous les pans de la vie quotidienne. Néanmoins, **la familiarité croissante des filles avec les outils du numérique ne s'accompagne pas de leur inclusion en tant qu'actrices des transformations digitales à l'œuvre.**

Une réponse innovante



BECOMTECH remédie à l'exclusion des femmes des filières informatiques et numériques via deux principaux vecteurs :



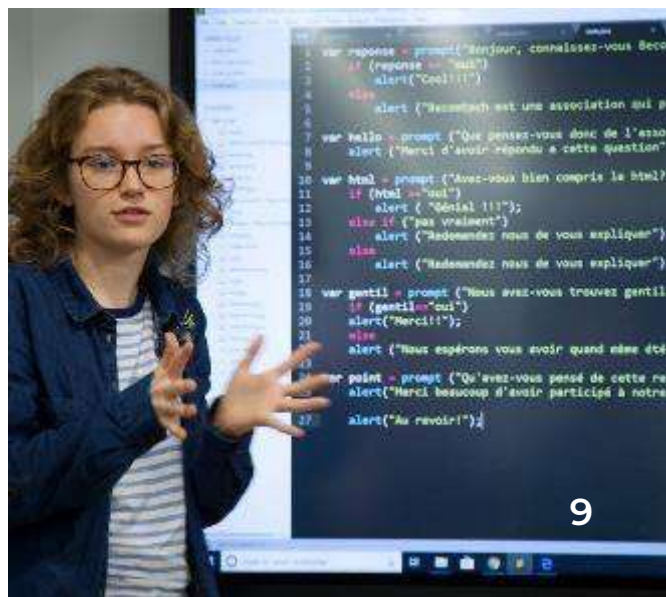
JUMP IN TECH



Le premier vecteur est **JUMP IN TECH** : un programme intensif et innovant, d'initiation au numérique et à l'informatique, à destination de collégiennes et de lycéennes, de la 3^e à la 2nde, ne disposant pas nécessairement de connaissances des technologies ou d'une expérience antérieure en informatique. JUMP IN TECH se compose de trois phases : la sensibilisation (en milieu scolaire ou dans des structures jeunesse), puis la formation intensive de 4 semaines consécutives, pendant l'été, enfin le GIRLS CAMP, une cérémonie finale de restitution entièrement organisée par les participantes.

AMBASSADRICES

Le second vecteur est le programme **AMBASSADRICES**, dont bénéficie la communauté des Ambassadrices BECOMTECH qu'intègrent les *alumnae* des promotions JUMP IN TECH. Ce programme d'accompagnement sur le temps long leur donne accès à des ateliers numériques, des coachings individuels et collectifs, des rencontres de professionnel-le-s, notamment lors de conférences et d'événements. Elles y réutilisent, transmettent, approfondissent leurs connaissances et leurs compétences.



Un positionnement singulier



Le temps long est privilégié

JUMP IN TECH dure 4 semaines consécutives et l'engagement au sein de la communauté des Ambassadrices n'a pas de limite de temps. La mise en place d'actions de long terme est la plus efficace pour favoriser l'acquisition de compétences numériques, mais aussi de ressources permettant leur accès à des sphères sociales marquées par les inégalités genrées.



Les filles sont actrices des programmes

L'implication concrète des participantes est recherchée, tant pendant JUMP IN TECH que par la suite. La rupture avec une logique de formation verticale et descendante vise à favoriser la confiance en soi des participantes et le développement de leurs capacités, en autonomie. Les formateur-ric-e-s suivent des principes de pédagogie active et accompagnent des groupes de taille limitée. Les groupes sont composés d'au maximum 15 participantes accompagnées par deux formateur-ric-e-s.

En tant qu'Ambassadrices, les filles endossent une diversité de rôles : elles sont bénévoles, parfois formées et parfois formatrices, voire animatrices lors d'événements de sensibilisation. Elles sont plus largement incitées à devenir des actrices de la déconstruction des stéréotypes sexistes et de la démocratisation du numérique.



La non-mixité est au cœur de la pédagogie

La non-mixité est au cœur de la pédagogie mise en oeuvre par BECOMTECH, pour favoriser l'empowerment des femmes. Il s'agit d'éviter les logiques interactionnelles de différenciation entre les filles et les garçons, qui limitent l'accès des filles à certaines activités, en l'occurrence aux secteurs numériques, ainsi que d'éviter une dynamique relationnelle dominée par les garçons, avec comme résultat de moindres progressions intellectuelles, une moindre confiance dans leurs possibilités et, de manière plus générale, une moindre estime de soi.

Grâce à l'insertion dans un groupe non mixte, tant pendant JUMP IN TECH qu'au sein de la communauté des Ambassadrices, les filles sont amenées à prendre conscience collectivement des inégalités qui les touchent et à lutter contre ces dernières. La non-mixité facilite par ailleurs la capacité à s'exprimer et la formulation d'une ambition affirmée. BECOMTECH utilise ainsi l'informatique et le numérique comme un support efficace pour lutter contre les inégalités genrées structurelles qui traversent la société.

5 impacts sociaux des programmes

JUMP IN TECH ET AMBASSADRICES



Le développement
de compétences
numériques



L'élargissement
des perspectives
d'orientation,
notamment vers
le numérique



La constitution
d'un collectif
solidaire



La capacité à s'exprimer
en public et à porter des
messages

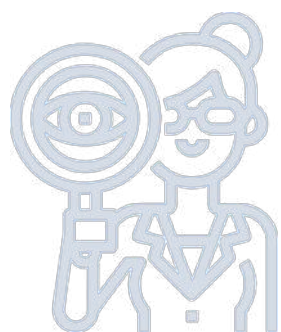


Le changement des
représentations sur le
numérique et la place
des femmes dans ce
secteur

5 impacts sociaux majeurs

EXPLICATIONS

En érigeant la motivation comme seul prérequis, JUMP IN TECH s'adresse à des filles qui pour certaines sont particulièrement éloignées de l'informatique et du numérique. Quel que soit leur niveau initial, les participantes acquièrent tout au long du programme des compétences numériques. Elles les approfondissent, les réutilisent voire les transmettent en tant qu'Ambassadrices, dans le cadre de BECOMTECH et en dehors.



Les deux programmes de BECOMTECH rompent avec des idées préconçues qui tendent à associer l'informatique et le numérique à la seule activité de programmation et à un imaginaire geek dont les filles sont exclues. Ils agissent sur les représentations que les participantes à JUMP IN TECH puis les Ambassadrices se font du numérique en tant qu'activité et secteur professionnel et favorisent une prise de conscience des inégalités genrées dans l'accès aux filières informatiques et numériques.

Les programmes mis en œuvre par BECOMTECH accordent une place centrale au collectif, dont les contours se dessinent dès JUMP IN TECH et qui prend forme dans la communauté des Ambassadrices. Pendant JUMP IN TECH, les liens entre les participantes constituent les prémices du réseau des formées, qui développent un sentiment d'appartenance à l'association et s'investissent dans des pratiques d'entraide.



Au-delà des effets sur les compétences numériques stricto sensu, les programmes de BECOMTECH permettent aux participantes de développer des compétences pour s'exprimer en public, notamment sur la place des femmes dans le numérique. Pendant JUMP IN TECH d'abord, les filles développent un sentiment de capacité et de légitimité à prendre la parole pour partager leurs avis et questionnements. Cette première étape leur permet ensuite d'assumer un rôle public en tant qu'Ambassadrice BECOMTECH, et ainsi de représenter l'association en diffusant ses messages dans divers contextes, y compris politiques.

Pendant JUMP IN TECH, puis en tant qu'Ambassadrices, les filles voient leurs perspectives d'orientation s'élargir, notamment (mais pas seulement) vers le numérique. Les programmes contribuent à lever certains obstacles qu'elles rencontrent dans leur parcours d'orientation. Les participantes découvrent de surcroît de nouvelles opportunités concrètes, qui facilitent pour certaines leur engagement dans les secteurs du numérique. Enfin, les filles construisent et/ou consolident un réseau qui pourra avoir de l'influence sur leur trajectoire.





JUMP IN TECH



Les 3 phases : sensibilisations, 4 semaines intensives d'initiation au numérique, Girls Camp

- Les sensibilisations en milieu scolaire visent à inspirer les filles qui ne s'intéressent pas à l'informatique et à élargir leurs horizons des possibles avec la découverte du secteur du numérique.
- Le programme JUMP IN TECH est une formation intensive au numérique de 4 semaines pendant l'été, 100% gratuite grâce à laquelle les participantes acquièrent des compétences techniques et des compétences transversales.
- Le Girls Camp clôture les 4 semaines de formation du programmes JUMP IN TECH. Cette cérémonie de restitution est une rencontre événementielle organisée par les participantes, lors de laquelle elles accueillent les invités, animent, présentent leurs projets. L'événement se termine par un cocktail en présence de tous les invités : parents, partenaires BECOMTECH, promotions JUMP IN TECH.



AMBASSADRICES



Un socle de 8 activités par an accessibles aux Ambassadrices de tous les territoires

- Un événement national convivial « la Fête des Ambassadrices », organisé pour la communauté des AMBASSADRICES ;
- Un programme de formation DISCOVERTECH (21 heures d'ateliers, 3 heures d'animation) par territoire ;
- Un parcours d'ateliers d'apprentissage d'une nouvelle technologie (12 heures) par territoire ;
- Une activité relative à la scolarité et à l'orientation d'une journée par territoire ;
- Une proposition de coaching individuel (10 heures) ;
- Le développement et l'animation d'un réseau social réservé aux échanges entre Ambassadrices ;
- Un événement de l'écosystème digital d'une journée par territoire ;
- L'accompagnement d'Ambassadrices Speakers qui témoignent de la place des filles dans le numérique (2 jours).



**Le développement des
compétences numériques**



Une initiation au numérique



JUMP IN TECH agit sur la maîtrise des outils informatiques, et en particulier de l'ordinateur, de participantes qui sont les plus éloignées du numérique et dont les foyers ne sont pas équipés. Les ateliers numériques permettent à l'ensemble des participantes de développer des compétences techniques en programmation informatique et multimédia, dont l'acquisition est facilitée par l'environnement bienveillant qu'elles intègrent. JUMP IN TECH renforce par ailleurs la culture numérique des participantes.

Acquisition de compétences : 4 domaines techniques

</> De programmation : développer une page web simple, s'initier à l'algorithmique, réaliser un site sans coder ;

</> Relatives à la culture numérique : découvrir l'histoire et les enjeux d'internet et du web, comprendre et analyser le partage d'informations sur le web ;

</> Relatives à l'environnement numérique : former et réaliser une recherche appropriée, voire avancée, sur le web, et préparer, mettre en œuvre et faire évoluer son environnement numérique ;

</> Multimédia : produire un contenu multimédia, maîtriser son identité numérique.

JUMP IN TECH

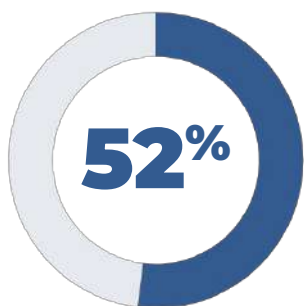
Une plus grande maîtrise des outils informatiques



**Une plus grande
maîtrise des outils
informatiques**

Le programme JUMP IN TECH permet précisément, pour les plus éloignées du numérique, d'acquérir une plus grande maîtrise de l'ordinateur.

Ainsi, alors qu'elles ont fini JUMP IN TECH plusieurs mois auparavant, plusieurs participantes initialement les plus éloignées du numérique, souvent issues de milieux populaires, déclarent avoir eu plus de facilités que leurs camarades à recourir à l'informatique pendant le confinement. JUMP IN TECH a ainsi permis aux filles qui y avaient participé d'éviter de subir l'augmentation des inégalités face au numérique qui a marqué le confinement.



Pas moins de 52% des participantes résident en quartiers politique de la ville et/ou sont scolarisées dans des établissements classés REP ou REP+ grâce à la gratuité des programmes et aux modalités de recrutement des jeunes filles (sensibilisations et interventions dans les établissement REP/REP+).

Ce sont en particulier les filles les plus jeunes, qui intègrent JUMP IN TECH alors qu'elles sont au collège ou en seconde, ainsi que celles qui viennent de milieux populaires et ne disposent pas d'ordinateur chez elles, qui mettent en avant cette dimension du programme.



L'acquisition de compétences techniques

Pendant JUMP IN TECH, **les participantes acquièrent une diversité de compétences techniques**. Le programme de formation révèle une conception large du numérique, qui n'inclut pas uniquement l'activité de programmation, mais aussi des ateliers multimédias.

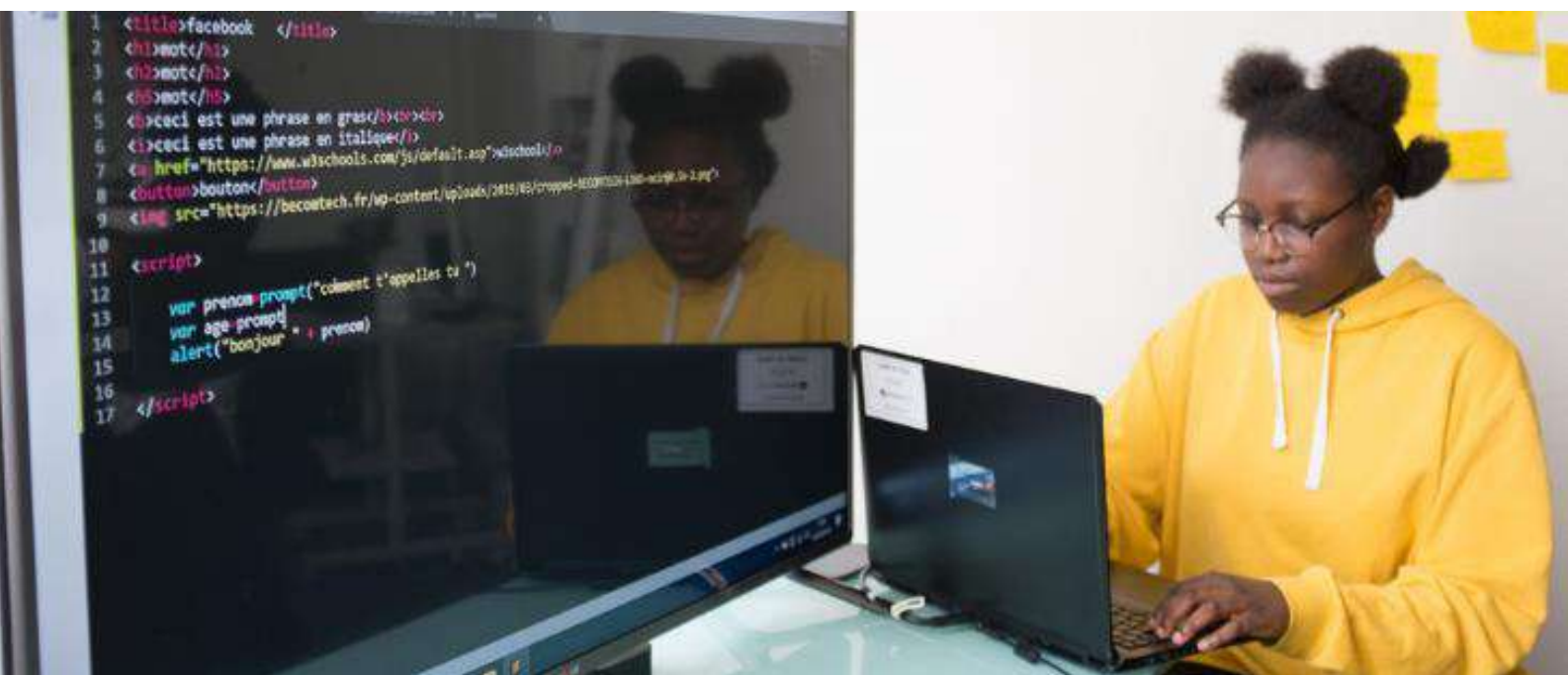
<< « On a vraiment programmé notre site sur HTML, avec un langage CSS et Javascript. » >>

(Chloé, 18 ans, promotion 75, Ambassadrice depuis 1 an, en terminale)

L'ensemble des enquêtées fait mention en entretien des compétences qu'elles ont acquises, parmi lesquelles ressort en particulier la maîtrise des logiciels de montage photo et vidéo (Animoto, Canva, Audacity) et ainsi que des principaux langages web (HTML, CSS, JavaScript).

<< « Ça m'a vraiment permis de savoir comment m'exprimer sur les réseaux sociaux, [...], mais aussi dans la mise en forme de mes idées, [...] le montage photo, le montage vidéo. » >>

Yasmina, 18 ans, promotion 75, 2 ans d'ancienneté, en terminale

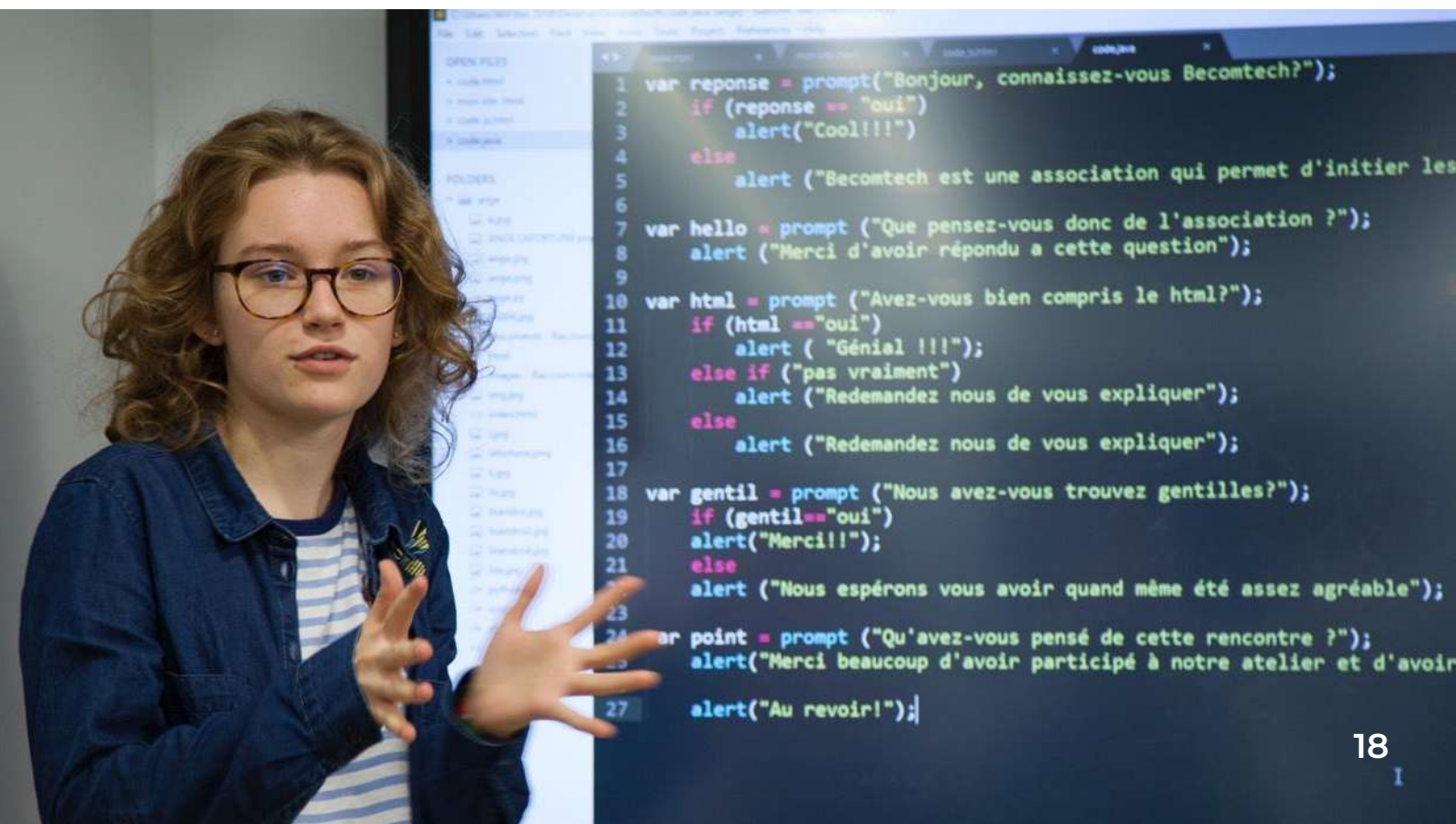


Le développement d'une culture numérique

- </> Les participantes développent une meilleure compréhension des enjeux liés au numérique ;
- </> Elles s'interrogent sur leurs propres usages du numérique au quotidien ;
- </> Elles développent leur intérêt et leur curiosité pour des sujets liés aux innovations technologiques (robotique, imprimante 3D, intelligence artificielle),
- </> Elles découvrent de nouveaux savoirs et la diversité de la culture numérique lors de visites d'entreprises dans ces secteurs ou de fablabs.

« Il y a aussi les compétences... [...] à comprendre c'est quoi le web, c'est quoi le cloud, le stockage de données, le *darkweb*, l'adresse IP, toutes ces choses qui étaient lointaines sont devenues plus claires. »

(Abigail, 18 ans, promotion 75, Ambassadrice depuis 1 an, en terminale)





« Je sais faire des choses que je ne savais pas faire avant, même des choses simples comme des touches de l'ordinateur [...], le drive, etc. Comme on était confiné, le drive ça m'a beaucoup aidée. »

Kenza, 15 ans, promotion 94, Ambassadrice depuis 1 an, en seconde générale

Réutilisation, transmission, approfondissement des compétences



Devenues Ambassadrices, elles réutilisent et transmettent les compétences acquises lors du programme JUMP IN TECH. Les Ambassadrices BECOMTECH font alors l'expérience de la transmission de leurs compétences, dans le cadre des activités de l'association, mais aussi auprès du grand public. Celles qui présentent le plus d'intérêt pour le numérique approfondissent aussi leurs compétences techniques, dans le cadre d'ateliers numériques organisés par BECOMTECH ou en autodidacte.

3 dimensions de développement

</> Les Ambassadrices réutilisent, dans le cadre scolaire et familial, les savoir-faire acquis pendant JUMP IN TECH ;

</> Les Ambassadrices transmettent ce qu'elles ont acquis pendant et après JUMP IN TECH. Elles animent des initiations à la programmation informatique auprès de leurs pairs et d'adultes professionnels et du grand public ;

</> Les Ambassadrices approfondissent leurs compétences, en particulier techniques, dans le cadre d'ateliers organisés par BECOMTECH et se sentent suffisamment confiantes pour poursuivre l'apprentissage en autonomie.

AMBASSADRICES

Réutilisation des compétences dans le cadre familial et scolaire

Les compétences acquises pendant JUMP IN TECH sont réutilisées par les Ambassadrices dans le cadre scolaire, familial et professionnel.

- **À l'école (collège ou lycée)**, nombreuses sont les Ambassadrices enquêtées qui déclarent faire usage d'outils qu'elles ont appris à maîtriser au cours de JUMP IN TECH.
- **Dans leur sphère familiale**, elles ont l'occasion de montrer le travail qu'elles ont réalisé.



Quelles vertus pédagogiques pour les filles ?

- Elles acquièrent une **légitimité** qui nourrira le sentiment de capacité à continuer d'apprendre.
- Elles renforcent leur légitimité dans **la maîtrise d'outils informatiques** et plus largement de sujets jugés « techniques ».
- Elles deviennent **des référentes sur les questions numériques**, quelles que soient les filières vers lesquelles elles s'orientent, alors même que la division genrée des tâches dans la sphère familiale exclut les filles du « technique ».



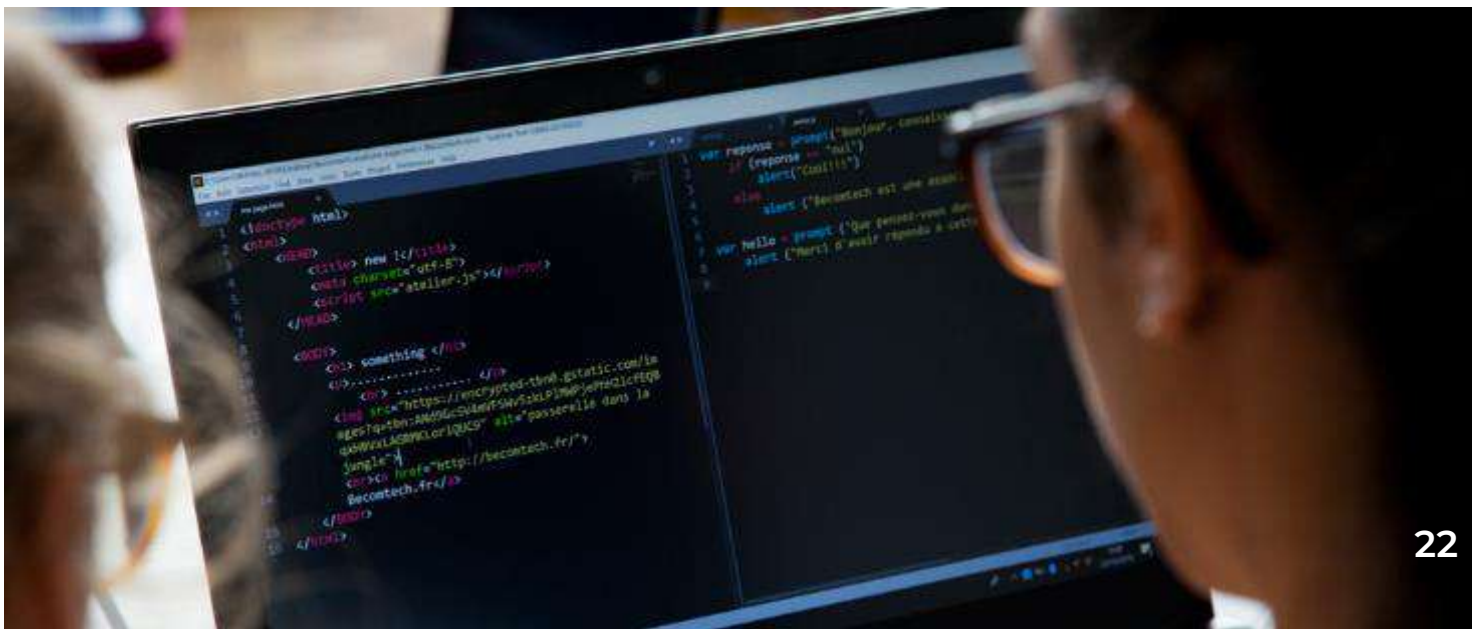
Légitimité de leurs savoirs techniques auprès de non-initié·e·s

Dans le cadre scolaire en particulier, l'enseignement **Sciences Numériques et Technologies (SNT)**, qui doit permettre à l'ensemble des élèves de seconde générale et technologique d'aborder les bases en informatique, est un cadre propice au sein duquel les Ambassadrices partagent ce qu'elles ont appris lors des ateliers numériques des deux programmes de BECOMTECH. **C'est le cas de Soraya, en classe de seconde cette année, qui a initié son professeur de SNT au code.**

« Comme il n'y a pas de professeur encore spécialisé dans la matière [SNT], [...] en fait [le professeur] ne faisait pas vraiment cours. Et donc je lui ai proposé de nous faire un peu de code. Je lui ai [fait une démonstration de codage] [...] depuis il essaye de faire des cours sur le codage. »

Soraya, 17 ans, promotion 75, Ambassadrice depuis 1 an, en première

Les Ambassadrices transmettent à des personnes non-initiées et ces diverses expériences sont permises par le sentiment de capacité qu'elles ont acquis à JUMP IN TECH. Elles nourrissent leur légitimité à faire usage de leurs savoirs, notamment techniques, quand bien même on ne les « attend » pas, du fait de leur genre, sur ces questions.



Transmission des compétences dans le cadre de BECOMTECH et en dehors

Les ateliers **DISCOVERTECH** consistent à former les Ambassadrices à animer une initiation au développement web en HTML et CSS pour le grand public. C'est une occasion pour elles **d'expérimenter la transmission de ce qu'elles ont acquis pendant et après JUMP IN TECH.**

Les plus « anciennes » **transmettent des compétences pédagogiques et d'animation.** La transmission ne se fait pas uniquement des **Ambassadrices le « grand public » (professionnel·les et scolaires), mais aussi entre les Ambassadrices elles-mêmes.**

« Au DISCOVERTECH, le dernier, j'étais plus en support [...], alors que les deux précédents, j'étais animatrice. [...] C'est les nouvelles qui ont fait l'atelier. Donc voilà, on essaye de les intégrer le plus possible et de faire en sorte qu'elles [...] apprennent ce rôle et qu'elles puissent l'utiliser. »

Noelline, 19 ans, Ambassadrice depuis 3 ans, en 1ère année d'études



Noelline, Ambassadrice depuis 3 ans, explique comment sa position a évolué au fur et à mesure des DISCOVERTECH auxquels elle a participé : alors qu'elle apprenait au départ la posture de formatrice, elle a peu à peu accompagné les « nouvelles » à l'appropriation de ce rôle.



Approfondissement en autodidacte et via les ateliers BECOMTECH



Continuer d'apprendre en autonomie

Les Ambassadrices continuent à développer des compétences numériques, par elles-mêmes ou dans le cadre d'ateliers organisés par BECOMTECH. C'est le cas en particulier de filles qui ont un projet d'orientation en lien avec le numérique. À la suite de JUMP IN TECH, alors que bien souvent l'informatique et le numérique leur semblaient inaccessibles, elles se sentent suffisamment confiantes pour poursuivre l'apprentissage en autonomie. Elles le font souvent dans la continuité d'activités qu'elles réalisaient déjà auparavant, mais qu'elles reprennent de manière plus approfondie ou avec une autre perspective.

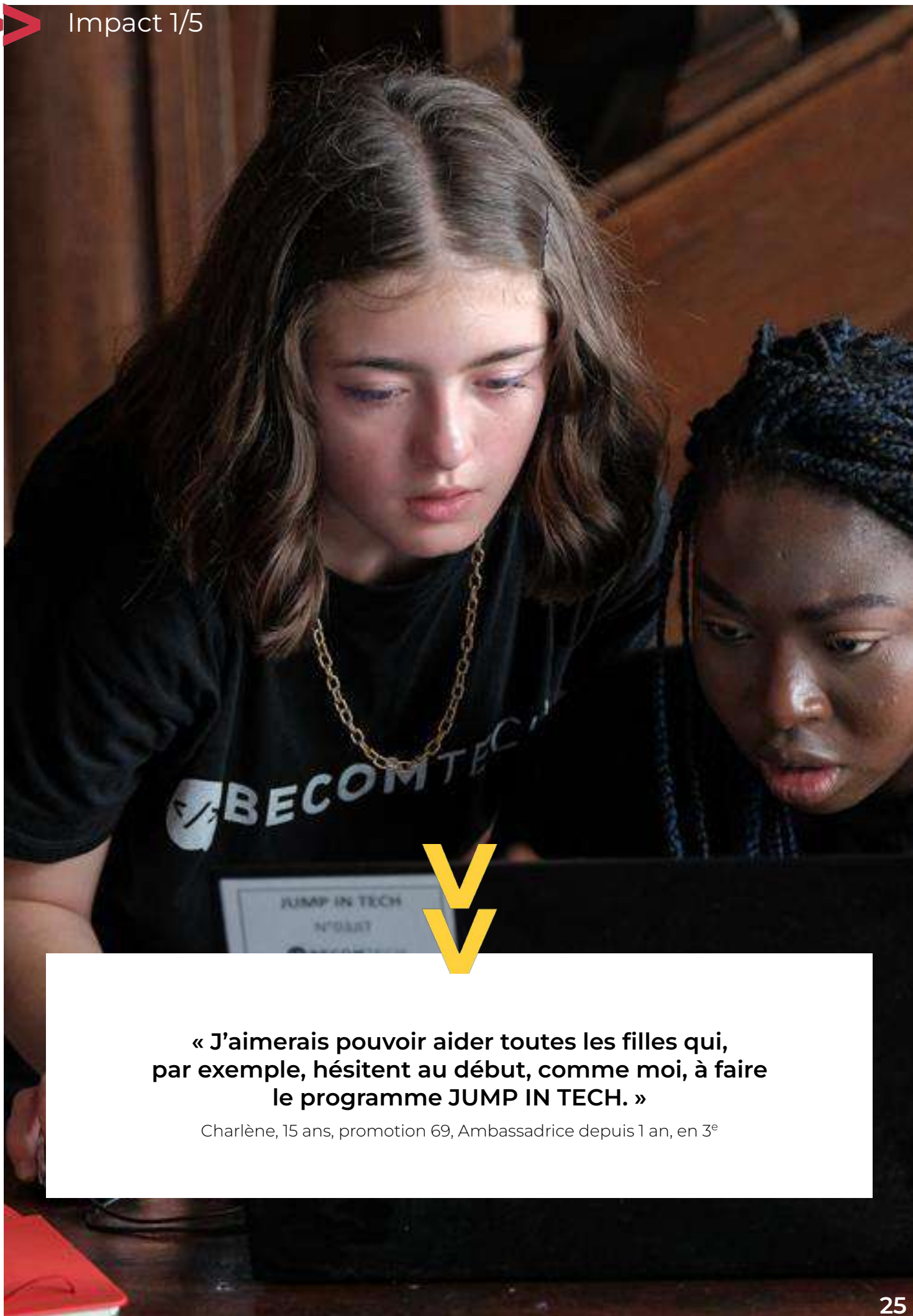


La poursuite de l'apprentissage en autodidacte concerne en particulier des Ambassadrices qui souhaitent s'orienter dans des secteurs numériques, ce qui pourra leur permettre de s'adapter à la culture et à la pédagogie mise en place dans de nombreuses écoles d'informatiques mais aussi d'actualiser leurs compétences en continu dans le cadre de leur métier.

Les ateliers numériques proposés dans le cadre du programme AMBASSADRICES permettent de s'exercer de nouveau à des langages de programmation et/ou sur des logiciels utilisés pendant JUMP IN TECH ou d'acquérir de nouvelles compétences (en robotique, game design, montage, etc.).

100%

100% des participantes ont l'intention, à la suite de JUMP IN TECH, de devenir une Ambassadrice BECOMTECH active (participer à des ateliers, des événements, des sensibilisations, aux échanges dans la communauté des Ambassadrices, etc.) (Données issues du questionnaire diffusé au cours de l'été 2020 aux participantes à JUMP IN TECH, n=60).



« J'aimerais pouvoir aider toutes les filles qui, par exemple, hésitent au début, comme moi, à faire le programme JUMP IN TECH. »

Charlène, 15 ans, promotion 69, Ambassadrice depuis 1 an, en 3^e



**Le changement des
représentations sur le numérique
et la place
des femmes dans ce secteur**



L'évolution des représentations

JUMP IN TECH

JUMP IN TECH diffuse une conception large et plurielle du « numérique » en proposant des sensibilisations et ateliers diversifiés, en soulignant que le numérique n'est pas seulement une fin en soi, mais un outil à mobiliser. Les rencontres de professionnel·les aux parcours diversifiés et « atypiques », les sensibilisations en amont des 4 semaines intensives et les discussions entre participantes favorisent une prise de conscience des inégalités genrées d'accès au numérique.

Le programme **AMBASSADRICES** poursuit la déconstruction des idées préconçues à la fois sur les secteurs numériques et sur la place qu'y occupent les femmes en permettant de rencontrer d'autres professionnel·les. Elles participent à des événements lors desquelles elles défendent l'égalité femmes/hommes dans le numérique.

AMBASSADRICES

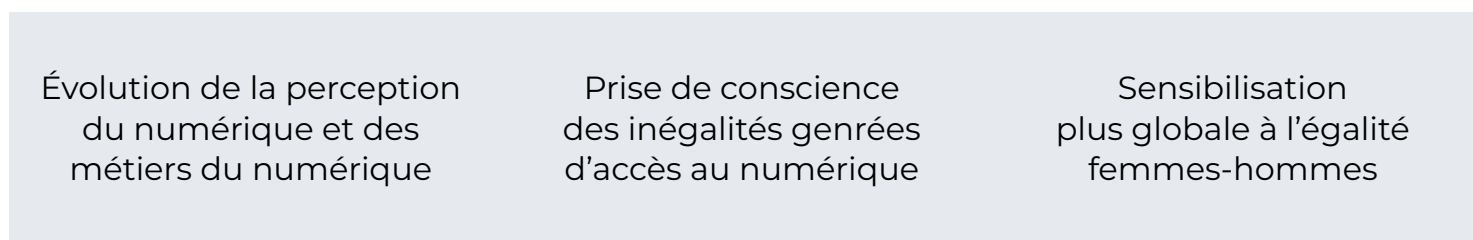
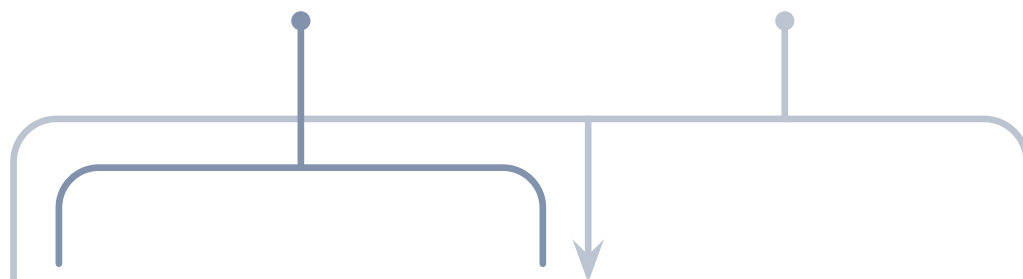


Chiffre et informations clés



des participantes déclarent avoir conscience des inégalités femmes-hommes dans le domaine du numérique, à la suite de JUMP IN TECH.

Données issues du questionnaire diffusé au cours de l'été 2020 aux participantes à JUMP IN TECH, n=60.



Impact 2

Le changement des représentations sur le numérique et la place des femmes dans ce secteur



« Toutes les activités, toutes les conférences, on découvre plus de pourcentages, de chiffres, de situations qui se sont passées, plus d'inégalités, on est plus sensible à ça. On nous montre ces inégalités, on nous les explique et des choses qu'on aurait pu croire normales avant, maintenant on découvre que c'est injuste et irrationnel. »

Noelline, 19 ans, Ambassadrice depuis 3 ans, en 1re année d'études

L'évolution de la perception du numérique et des métiers du numérique

Le numérique devient accessible pour toutes

Les activités supposant la mobilisation d'outils informatiques et numériques deviennent accessibles aux bénéficiaires. A l'instar d'Elena, lorsqu'elles sont interrogées sur leur rapport préalable au numérique, les participantes expriment moins l'idée d'un désintérêt que le sentiment que ce n'était pas « fait pour elles ». Elles découvrent qu'elles sont en mesure de réaliser des tâches (créer un site, maîtriser un langage de code, etc.) dont elles ne se pensaient pas capables.

Le discours de BECOMTECH, lors des sensibilisations, qui consiste à rappeler que les compétences numériques s'acquièrent et que la maîtrise de l'informatique n'est pas réservée à une poignée d'initiés, est dès lors essentiel pour agir sur les craintes des potentielles participantes. Le fait de véhiculer, dès ces temps de présentation initiale, l'idée selon laquelle l'informatique et le numérique sont aussi « pour elles », permet de toucher des filles a priori très éloignées du numérique, sur lesquelles le changement de représentations sera le plus fort.



L'image du geek déconstruite grâce à des rencontres avec des professionnel·le·s

JUMP IN TECH et **AMBASSADRICES** déconstruisent les stéréotypes communément **associés** aux **professionnel·le·s de l'informatique et du numérique**.

Les deux programmes, en ne s'adressant qu'à des filles, proposent d'autres **représentations que celles communément portées à l'école et dans la sphère amicale et familiale**, qui considèrent l'informatique et le numérique comme des domaines masculins.

Prégnante chez les adolescent·es, la représentation selon laquelle **les professionnel·le·s de l'informatique et du numérique réalisent une seule activité (le code), loin de toute forme de sociabilité**, évolue grâce à la diversité des activités réalisées pendant JUMP IN TECH, et la constitution d'une communauté d'Ambassadrices et les échanges qui s'y déroulent.

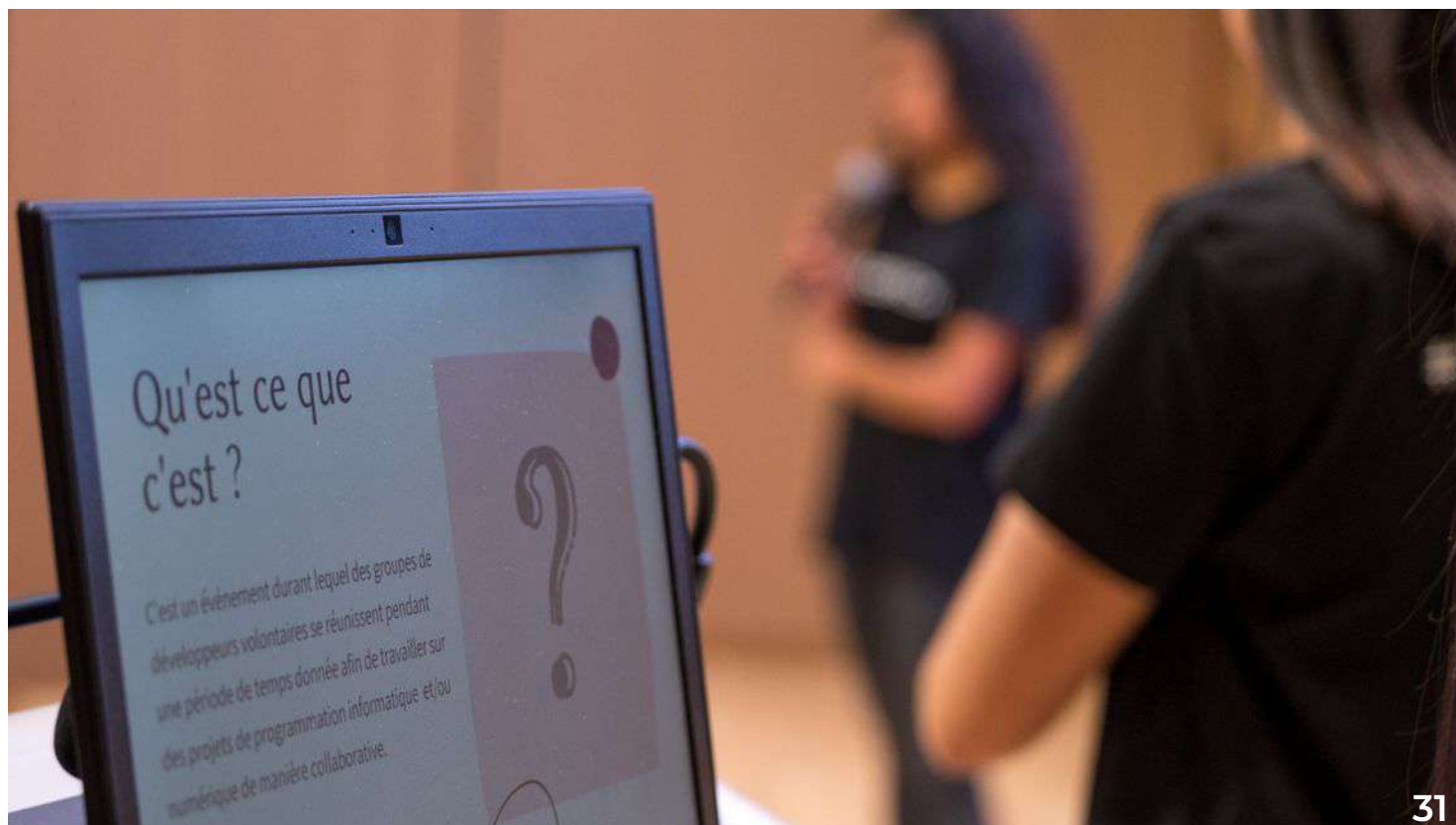
La prise de conscience des inégalités genrées dans l'accès au numérique

Le constat de la faible présence des femmes dans les secteurs numériques et de ses implications

BECOMTECH favorise pour une partie des participantes à JUMP IN TECH et des Ambassadrices, un **changement de représentations sur la place des femmes dans l'informatique et le numérique**. Elles prennent conscience qu'il existe un fort déséquilibre en termes de répartition femmes-hommes dans ces secteurs, qu'il n'en a pas toujours été ainsi, et que la faible présence des femmes a des implications sur la conception des outils et produits numériques – qui participent à façonner notre rapport au monde.

Bien qu'elles associent les secteurs informatiques et numériques aux hommes, **les chiffres relatifs à la répartition femmes-hommes parmi les professionnel-le-s qui les composent interpellent les participantes à JUMP IN TECH**. Pour beaucoup, elles ne les imaginaient pas si déséquilibrés. Les discours des enquêtées révèlent une **forte prise de conscience des implications, dans leur vie quotidienne, de la faible présence des femmes dans les secteurs informatiques et numériques**.

Abigail, Elisabeth et d'autres évoquent les biais des algorithmes ou encore l'influence des profils des professionnel-le-s sur la conception des applications, ce qui témoigne de réflexions et d'échanges sur ces thématiques à JUMP IN TECH et entre Ambassadrices, et **contraste de façon marquée avec la faible connaissance de ces enjeux chez les lycéen-ne-s en général** (étude menée par l'Agence Phare pour le Centre Hubertine Auclert).



Une réflexion sur les mécanismes d'exclusion des femmes

En les amenant à s'interroger sur ce qui explique la faible présence des femmes dans les secteurs du numérique et de l'informatique, les programmes JUMP IN TECH et AMBASSADRICES fournissent des clés de compréhension aux filles. Les plus sensibilisées au préalable acquièrent une vision plus fine et plus précise qu'avant des inégalités genrées d'accès au numérique.

Un obstacle identifié par les Ambassadrices à la présence des femmes dans le secteur est celui de la force des stéréotypes genrés, qui associent les métiers du numérique et les positions de pouvoir aux hommes. Les formations à l'oral et les ressources écrites (banque d'images non stéréotypées, vidéos éducatives sur le genre et l'égalité femmes-hommes, idées de films, etc.), fournies par BECOMTECH aux formateurs et formatrices, leur donnent les moyens de diffuser, auprès des filles, des récits alternatifs à ceux qui circulent dans l'imaginaire collectif sur la place des femmes et le numérique.

Les filles parviennent à se réapproprier et/ou se construire de nouveaux récits sur la place des femmes dans l'histoire et le secteur du numérique. Un rôle similaire est joué par les rencontres des filles (au cours de JUMP IN TECH et lors d'événements sur le numérique) avec des professionnel·les du numérique, dont certaines exercent des postes à responsabilités. La mise en visibilité de ces femmes, voire les échanges qu'elles ont avec les Ambassadrices, facilitent la déconstruction des stéréotypes de genre.



Une sensibilisation plus globale aux inégalités entre les femmes et les hommes

La sensibilisation aux inégalités genrées via les programmes de BECOMTECH touche à l'accès au numérique mais aussi, de façon plus large, à d'autres dimensions. À partir de ce dont elles prennent conscience dans les programmes JUMP IN TECH et AMBASSADRICES, certaines Ambassadrices, et en particulier les plus sensibilisées aux questions d'égalité femmes-hommes, interrogent les représentations portées par leur entourage (dans la famille, à l'école).

Les activités proposées aux Ambassadrices, et notamment les conférences et événements en lien avec le numérique et/ou l'égalité femmes-hommes, permettent d'aller plus loin dans l'analyse des inégalités genrées. Elles nourrissent un certain sentiment d'injustice et la volonté de véhiculer des messages pour lutter contre ces dernières.



Impact 3/5

La constitution d'un collectif solidaire



La constitution d'une communauté d'entraide

JUMP IN TECH

JUMP IN TECH, en raison de la non-mixité de la promotion, des **principes pédagogiques** qui sous-tendent les temps de formation ainsi que de la **posture des formateurs et formatrices**, est un lieu de création de liens durables entre les participantes.

Le programme **AMBASSADRICES** renforce encore ces liens en les inscrivant dans le **temps long et en construisant une communauté**, qui repose sur des **valeurs communes**. La souplesse de l'engagement qui y est proposé, et la possibilité de rester en contact, en ligne notamment, avec les autres Ambassadrices et les équipes de BECOMTECH permet de **rassembler l'ensemble des Ambassadrices**, quel que soit leur niveau effectif d'implication. Au sein de la communauté, elles peuvent autant trouver du soutien qu'en donner, et ces **logiques d'entraide** sont considérées comme une caractéristique fondamentale des liens qui les unissent.

AMBASSADRICES





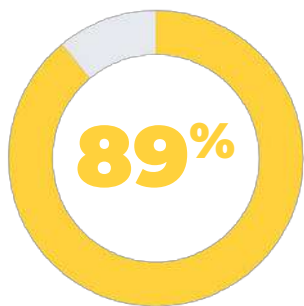
« [S'il y avait eu des garçons], je ne sais pas si les filles un peu réservées se seraient senties aussi libres de s'exprimer et de partager, c'était même assez adapté pour parler de choses difficiles, de sexisme, d'agression sexuelle dans le métro. »

Abigaïl, 18 ans, promotion 75, Ambassadrice depuis 1 an, en terminale

Créations de liens et partages d'expériences dès JUMP IN TECH



Temps de convivialité hors-formation



Pratiques pédagogiques spécifiques

Des liens se créent grâce à l'organisation de moments de convivialité

À côté des temps de formation à proprement parler, différents temps de convivialité sont pensés pour que les participantes apprennent à se connaître. Parmi les facteurs qui expliquent le très faible taux d'abandon, la dimension collective joue un rôle-clé dans l'investissement tout au long de JUMP IN TECH. La proximité qui s'observe entre les participantes, existe également du fait de la non-verticalité entre formateur·rice·s et formées.

89% des participantes à la session JUMP IN TECH de 2020 affirment avoir créé des liens d'amitié qui perdurent au-delà du programme, avec d'autres filles formées, grâce aux temps de convivialité hors-ateliers. (Données issues du questionnaire diffusé au cours de l'été 2020 aux participantes à JUMP IN TECH, n=60).

Le développement des logiques d'entraide sur les temps de formation

Ces logiques d'entraide jouent un rôle dans la création de liens entre les participantes. L'entraide entre formées est mise en avant par les Ambassadrices enquêtées comme un moyen d'échanger avec les autres filles et de se sentir appartenir peu à peu à un même groupe. Cette entraide naît des encouragements des formateur·rice·s à solliciter de l'aide auprès des autres filles et à mettre en place des pratiques pédagogiques spécifiques (temps de travail en équipe, attribution de places différentes, groupes formés par les formateur·rice·s pour mélanger des participantes aux niveaux initiaux différenciés, etc.).

Le partage d'expérience similaire en tant que filles

Les liens entre filles sont renforcés par la prise de conscience de la similarité de leurs vécus, en tant que filles. La non-mixité apparaît ici comme une condition pour créer un espace sans jugement où les filles se sentent plus à l'aise pour s'exprimer, et où elles peuvent identifier des problèmes auxquels elles sont confrontées collectivement.

L'intégration d'un réseau de solidarité en tant qu'Ambassadrice

A l'issue de JUMP IN TECH, les participantes acquièrent le statut « d'Ambassadrices » et intègrent une « communauté », physique et virtuelle. Plus qu'un simple réseau, il est possible de parler d'une véritable communauté puisque les membres partagent des valeurs communes, sont unis par un lien social fort et peuvent définir et actualiser leurs intentions et finalités au sein de cette communauté, grâce à des processus de participation.

Un sentiment d'appartenance fondé sur une expérience initiale et des valeurs partagées

JUMP IN TECH est perçu comme un espace de transmission de valeurs communes aux participantes. Les valeurs mises en avant par les Ambassadrices enquêtées sont doubles : certaines renvoient aux principes qui régissent les relations interindividuelles à JUMP IN TECH puis dans la communauté (entraide, absence de jugement) ; tandis que d'autres sont celles qui orientent les objectifs et actions de l'association BECOMTECH (égalité entre les femmes et les hommes, égalité d'accès au numérique). JUMP IN TECH agit alors comme un vecteur de sensibilisation des participantes à ces valeurs, les préparant à l'entrée dans la communauté des Ambassadrices.

Par la suite, bien que leur participation effective aux activités qui leur sont proposées (ateliers numériques, conférences, sensibilisations, etc.) soit inégale, la plupart des filles formées revendiquent le statut d'Ambassadrices et se sentent appartenir à la communauté.



L'entraide et le soutien entre Ambassadrices au cœur du fonctionnement de la communauté

D'abord, le programme JUMP IN TECH est décrit par certaines participantes comme une étape leur permettant de passer du statut de novice à celui d'initiée à l'informatique. Ce sont les Ambassadrices, elles-mêmes auparavant formées, qui accueillent en fin de programme les participantes dans la communauté en leur remettant leur diplôme. Yasmina valorise particulièrement l'idée de « passation » entre anciennes et nouvelles – c'est un rôle qu'elle déclare assumer aujourd'hui.

Cette passation, soulignée par Yasmina, est révélatrice de l'importance de l'esprit d'entraide et de solidarité, qui est relevé par de nombreuses Ambassadrices enquêtées lorsqu'elles évoquent JUMP IN TECH, et considéré comme une dimension majeure de l'identité de la communauté. Il concerne la solidarité entre filles de façon générale, et entre filles qui sont intéressées par le numérique en particulier.

Il se traduit concrètement par une poursuite et une évolution des mécanismes d'entraide entre les participantes au programme JUMP IN TECH qui deviennent Ambassadrices. Que ce soit au niveau scolaire, sur l'orientation ou sur des sujets, techniques ou non, qui touchent au numérique, l'entraide apparaît comme le fil rouge entre les deux programmes de BECOMTECH et comme la mise en application, dans les relations intracommunautaires, des valeurs partagées.

Les conseils et différentes formes de soutien proviennent des Ambassadrices mais aussi des équipes de BECOMTECH.



Le pouvoir d'agir des Ambassadrices au sein de la communauté

Une communauté se définit par la capacité de ses membres à s'auto-organiser, et à définir des actions conformes aux objectifs communs. A BECOMTECH, il apparaît que les Ambassadrices ont un pouvoir de suggestion.

Les Ambassadrices sont conviées à participer à certains « chantiers » structurants pour la communauté BECOMTECH. Elles y trouvent un espace où exprimer leurs avis et participent de ce fait à des processus de décision. Ainsi, un certain nombre d'Ambassadrices enquêtées ont fait mention des groupes de travail relatifs au projet d'application mobile pour la communauté, qui permettra de mieux organiser les espaces d'échange et d'éviter les effets de censure à mesure que le nombre de membres s'accroît. Ce projet fait écho à des difficultés rencontrées et soulevées par les Ambassadrices et vise à y répondre.

En dehors de ces groupes de travail encadrés, les Ambassadrices ont une capacité de suggestion : elles peuvent par exemple proposer de nouvelles activités (rencontres, événements, etc.). L'expérience du confinement a notamment amené BECOMTECH à expérimenter des formats d'ateliers en ligne permettant de recueillir les idées des Ambassadrices sur les activités pouvant être réalisées pendant la période.

« On voulait créer notre appli à nous, pour voir par exemple si certaines Ambassadrices ont des difficultés, on puisse s'aider entre nous et puis au fil du temps inviter d'autres personnes qui n'ont pas participé au programme. »

Megan, 16 ans, promotion 94, Ambassadrice depuis 1 an, en seconde





Impact 4/5

La capacité à s'exprimer en public
et à porter des messages,
notamment sur la place
des femmes dans le numérique



Le développement de la capacité à s'exprimer en public et à porter des messages

JUMP IN TECH

JUMP IN TECH, grâce à la non-mixité des promotions, à l'implication des filles comme actrices du programme, et aux multiples occasions qui leur sont offertes de prendre la parole en public, provoque **une hausse du sentiment de capacité et de légitimité à s'exprimer à l'oral**. Le gain d'aisance dans la prise de parole s'observe particulièrement sur des participantes qui auparavant déclarent avoir des difficultés à s'exprimer devant un groupe, et qui à la suite de **JUMP IN TECH** se sentent plus en mesure de le faire.

Le programme **AMBASSADRICES** donne l'opportunité à certaines d'**endosser un rôle public** en leur donnant **accès à des espaces politiques et institutionnels**, dans lesquels elles peuvent être entendues et **agir sur les représentations relatives à la place des femmes dans le numérique**. Les Ambassadrices touchent une diversité de bénéficiaires indirects de l'association (leurs proches, des publics de scolaires, des professionnel·le·s, des personnalités publiques, etc.).

AMBASSADRICES

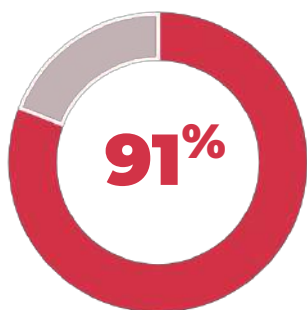




« Ce programme, il permet vraiment de sortir du parcours basique [...]. J'aurais jamais pensé prendre la parole devant des adultes ou devant deux classes de collège. »

Elena, 17 ans, promotion 69, Ambassadrice depuis 2 ans, en première

Chiffre et informations clés



des participantes se sentent en mesure de prendre la parole en public / devant un groupe, à la suite de JUMP IN TECH.

Données issues du questionnaire diffusé au cours de l'été 2020 aux participantes à JUMP IN TECH, n=60.

JUMP IN TECH

AMBASSADRICES

Hausse de la capacité à prendre la parole en public

Hausse du sentiment de légitimité à prendre la parole en public

Plus grande capacité à porter et diffuser des messages

Impact 4

La capacité à s'exprimer en public et à porter des messages, notamment sur la place des femmes dans le numérique

Pendant JUMP IN TECH : le sentiment de capacité et de légitimité à donner son avis en public

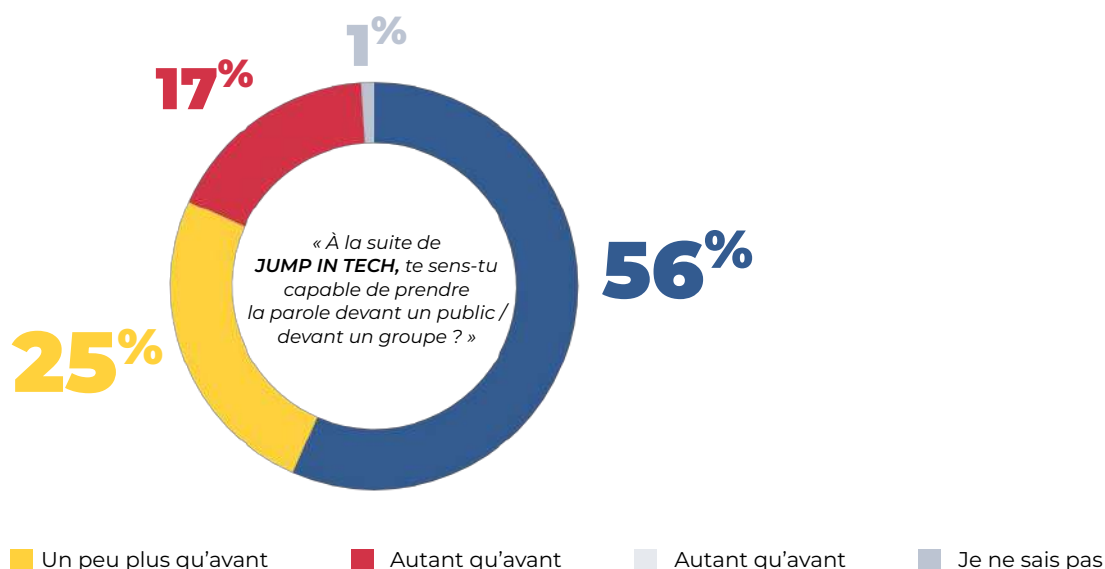
Le programme JUMP IN TECH permet d'abord aux participantes de se sentir plus compétentes pour s'exprimer à l'oral et renforce leur sentiment de légitimité à partager leurs avis et questionnements. À leur arrivée, les participantes déclarent se sentir peu à l'aise avec le fait de prendre la parole et de s'exprimer à l'oral.

Une plus grande aisance pour partager son avis, ses questionnements et pour s'exprimer à l'oral

Ce sentiment de faible compétence diminue au fur et à mesure de l'implication des participantes dans les activités de JUMP IN TECH, dont certaines sont des occasions de s'exercer à la prise de parole devant un groupe (travaux de groupe, hackathon, interventions de professionnelles, Girls Camp, etc.). On observe ainsi une évolution du sentiment d'être « capable de » prendre la parole.

Les participantes « osent » davantage prendre la parole devant d'autres personnes grâce à JUMP IN TECH, qui contribue à lever leurs appréhensions initiales. Elles se sentent également plus légitimes à la conserver, c'est-à-dire de prendre le temps de partager leurs avis et questionnements.

Les participantes à JUMP IN TECH réalisent ainsi qu'elles sont légitimes à développer leurs opinions devant un groupe de personnes. Ce sentiment de légitimité est notamment renforcé par le fait de partager des intérêts communs entre les participantes, mais également le sentiment d'avoir une « expertise » propre sur ce sujet, qu'il s'agisse de l'égalité entre les femmes et les hommes, du numérique, ou de l'intersection entre ces deux thématiques.



Source : questionnaire JUMP IN TECH, n=60.

Lecture : 56% des répondantes déclarent qu'elles se sentent beaucoup plus capable qu'avant de prendre la parole devant un public ou devant un groupe.

Un sentiment de fierté et une plus grande confiance en soi

Les participantes retirent une grande fierté de leur expérience au sein du programme. En sortant de JUMP IN TECH, elles sont pour beaucoup conscientes d'avoir progressé dans leur aisance à l'oral. Elles se sentent également valorisées par le changement de regard de leur famille et des partenaires de l'association devant lesquelles elles ont eu l'occasion de s'exprimer. C'est le cas de Lyse, qui a participé au programme il y a deux ans et qui relate la fierté qu'elle a ressentie lors du Girls Camp.

Surmonter la dimension « impressionnante » de la prise de parole devant un public leur permet également de se sentir plus confiantes dans d'autres contextes, et en particulier dans le cadre scolaire. Actuellement en première année d'études supérieures, Elisabeth explique que l'exercice de la prise de parole en classe était un exercice difficile pour elle au lycée. Particulièrement « proactive », selon ses mots, à JUMP IN TECH, elle estime que cela l'a aidée à se sentir ensuite plus légitime et capable de s'exprimer à l'oral lors de sa dernière année de lycée.

Les effets de JUMP IN TECH sur la confiance des filles dans leur capacité à prendre la parole dans leur vie quotidienne s'observent surtout pour les filles qui, avant d'entrer au sein du programme, sont le moins à l'aise avec l'expression orale. Ainsi, à la sortie de JUMP IN TECH, les Ambassadrices se sentent plus en capacité et plus légitimes qu'avant de s'exprimer à l'oral et de partager leur avis. La non-mixité des promotions, l'implication des filles en tant qu'actrices du programme ainsi que les multiples occasions de s'exercer sont des conditions au gain d'aisance dans la prise de parole, en particulier pour celles qui au départ se sentaient les moins à l'aise.

Elles sont ensuite plus « armées » pour prendre la parole dans des environnements mixtes, et notamment dans le cadre scolaire, où les normes de genre restreignent la participation des filles en classe.



Le rôle public des Ambassadrices : une volonté de représenter l'association et de porter ses messages

Parmi les motivations qui sous-tendent l'envie des participantes de JUMP IN TECH à s'engager en tant qu'Ambassadrices, le fait de porter publiquement des messages sur l'égalité entre les femmes et les hommes dans le numérique constitue un moteur majeur d'investissement. En tant qu'Ambassadrices, elles acquièrent un rôle de représentation et de diffusion des messages de BECOMTECH, approfondissent dans le même temps leurs capacités à prendre la parole en public.

Porter des messages sur l'égalité femmes-hommes dans le numérique : un moteur d'investissement

Pour une majorité des participantes à JUMP IN TECH, devenir Ambassadrice relève d'abord d'une volonté de faire connaître et de donner envie à d'autres filles de s'engager au sein de BECOMTECH.

Devenir Ambassadrice doit dès lors permettre de lever les freins que rencontrent certaines filles à participer à un programme de formation numérique (sentiment d'illégitimité/ auto-censure, faible connaissance du domaine du numérique, etc.). Lorsqu'on leur demande les raisons qui les ont poussées à devenir Ambassadrices, elles sont ainsi nombreuses à répondre qu'elles se sentent investies d'une « mission », celle d'aider d'autres filles à prendre leur place dans le secteur encore très masculin du numérique.

Si cela se traduit pour certaines par un travail de déconstruction des préjugés portés par les proches, une plus petite partie des participantes de JUMP IN TECH s'engagent en tant qu'Ambassadrices pour porter des messages au-delà du cadre scolaire et des personnes qui les entourent. Devenir Ambassadrice est alors perçu comme un moyen de porter des messages sur la « cause » de l'égalité femmes-hommes dans le numérique, notamment auprès d'acteurs ayant davantage de pouvoir pour transformer de façon structurelle la place des femmes dans le numérique.

 **« C'est comme une mission d'aller dire à toutes les autres filles, collégiennes, lycéennes, de ne pas se limiter [...] et d'explorer cette ère vaste du numérique. »** 

Abigail, 18 ans, promotion 75, Ambassadrice depuis 1 ans, en terminale.

Un approfondissement de la capacité à prendre la parole en public

Les activités proposées aux Ambassadrices leur permettent d'approfondir leur capacité à s'exprimer à l'oral et devant un public. Elles progressent notamment dans leur capacité à structurer un argumentaire pour partager leurs idées de façon convaincante. C'est ce que met en lumière un entretien avec Abigail, qui déclare avoir développé une capacité de « synthèse » à même de rendre accessible le message qu'elle souhaite transmettre.

Le sentiment d'aller « plus loin » que lors de JUMP IN TECH dans la prise de parole en public est partagé par beaucoup d'Ambassadrices. Elles ont en effet l'occasion de continuer de se former à la prise de parole en public, par exemple en amont des présentations et des initiations qu'elles réalisent (le programme DISCOVERTECH notamment). Cet apport touche les filles qui ont le plus de difficultés à s'exprimer à l'oral, comme Elena, qui se définit comme particulièrement « timide ». Elle dit avoir changé de regard sur sa capacité à présenter l'association et ses messages devant des classes entières de jeunes, ainsi que devant des adultes en entreprise.

L'approfondissement de la capacité à prendre la parole est favorisé par le contexte de ces interventions. Lors de leurs présentations, elles se sentent en effet soutenues par les autres Ambassadrices. La poursuite de la formation à la prise de parole et la solidarité qui s'observe entre Ambassadrices les mettent donc en capacité de diffuser leurs messages dans des contextes diversifiés.



Des occasions multiples de « se faire entendre »

En tant qu'Ambassadrices, les membres de BECOMTECH sont très rapidement sollicitées pour prendre la parole en public, pour présenter l'association et/ou la cause qu'elle défend. Elles ont ainsi de multiples occasions de se « faire entendre » et de diffuser des messages dans une pluralité de contextes et auprès de différents publics. Elles participent à des sensibilisations auprès de collégiennes et de lycéennes. Le programme AMBASSADRICES est structuré pour leur permettre de participer à des événements propices à leur prise de parole sur scène, mais également à leur interpellation de personnalités. Ces personnalités, souvent des femmes, sont perçues comme « influentes » et « inspirantes » par les participantes. Des Ambassadrices ont par exemple été consultées dans le cadre de la production d'un rapport, remis au gouvernement, par le Women's Forum. Elles y ont notamment rencontré Chiara Corazza, directrice générale du Women's Forum. Pour Joséphine, cet événement a été l'occasion d'« argumenter » en faveur d'un projet de loi pour l'égalité femmes-hommes dans le numérique.

Estimant avoir été « écoutée », elle perçoit cette opportunité comme un moyen de relayer des messages des Ambassadrices et de BECOMTECH vers les institutions démocratiques. Un tel exemple illustre ainsi la politisation institutionnelle que peut produire BECOMTECH chez les Ambassadrices. Par politisation, nous entendons ici le fait d'amener les Ambassadrices à une forme de rapport à la sphère politique institutionnalisée. De façon plus générale, ce type d'activité participe de leur capacité à structurer et à porter un plaidoyer, notamment collectif.





Impact 5/5

L'élargissement des perspectives d'orientation, notamment vers le numérique

L'intégration du numérique dans les projets d'orientation



JUMP IN TECH



JUMP IN TECH lève certains **freins auxquels sont confrontées les filles dans leur orientation**, en particulier vers des filières numériques et/ou techniques. Le discours diffusé par les formateurs et formatrices, les rencontres avec des **professionnel·le·s inspirant·e·s** et les **visites d'entreprises** ouvrent l'univers des possibles et offre de **premières opportunités professionnelles**.

Le programme **AMBASSADRICES** offre un **accompagnement collectif et/ou individuel** aux choix d'orientation. Grâce à cet accompagnement, les filles se sentent plus capables et légitimes pour s'orienter vers des filières qui sont parfois non conformes à leur identité de genre. L'intégration, sur le temps long, de la communauté des Ambassadrices, et **les mécanismes d'échanges d'informations, d'encouragement et d'identification** qui s'y observent, pourra avoir des effets majeurs sur leur trajectoire professionnelle future. Cet impact s'observe particulièrement sur les Ambassadrices issues de milieux sociaux défavorisés, pour qui l'intégration au réseau permet d'**accéder à des ressources cruciales (contacts, informations) dont elles peuvent manquer** par ailleurs.



AMBASSADRICES





« Ça m'a permis de découvrir plein de métiers dont j'ignorais l'existence, ça fait prendre conscience de l'immensité du secteur numérique. »

Elena, 17 ans, promotion 69, Ambassadrice depuis 2 ans, en première

Chiffre et informations clés



des participantes à la session de JUMP IN TECH 2020 envisagent de s'orienter vers un secteur du numérique ou en lien avec le numérique.

Données issues du questionnaire diffusé au cours de l'été 2020 aux participantes à JUMP IN TECH, n=60.

JUMP IN TECH

AMBASSADRICES

Levée d'obstacles dans les parcours scolaires et d'études

Accès à de nouvelles opportunités, notamment dans les secteurs numériques

Construction et consolidation d'un réseau professionnel

Impact 5

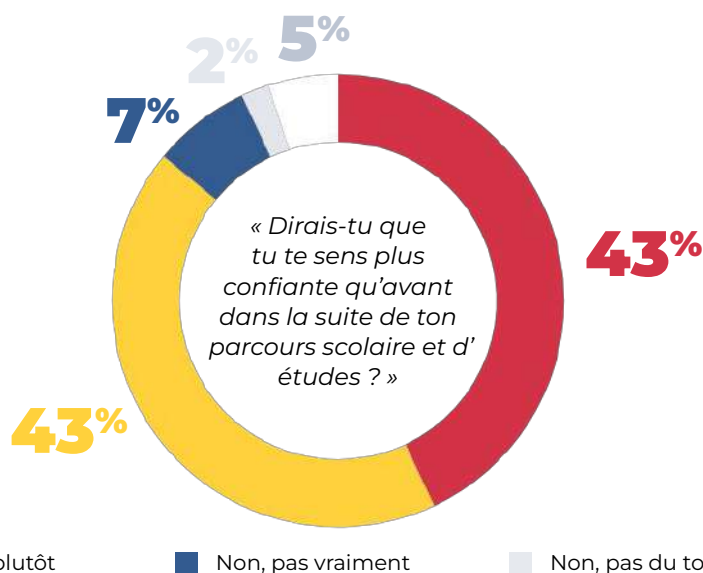
L'élargissement des perspectives d'orientation, notamment vers le numérique

La levée d'obstacles dans les parcours scolaires et d'orientation

JUMP IN TECH et le programme **AMBASSADRICES** participent à lever des freins auxquels sont confrontées un certain nombre de filles dans leur parcours d'orientation. Ils jouent sur la confiance qu'elles ont dans leurs capacités, sur les stéréotypes de genre qui influent sur leurs choix et sur le manque de « clés » dont certaines disposent pour comprendre le fonctionnement des études supérieures.

Sur le manque de confiance en soi et en son avenir : une évolution des projections des filles

Les deux programmes agissent sur le niveau de confiance en soi des filles et permet dans certains cas de revoir leurs projections et ambitions d'orientation futures. Dès JUMP IN TECH, les participantes gagnent en confiance en la suite de leur parcours scolaire et d'études : c'est le cas de 86% des répondantes au questionnaire diffusé lors de la session 2020.



Cette influence de BECOMTECH sur les représentations que se font les filles de la suite de leur parcours est permise par leur changement de regard sur leurs propres compétences, en particulier numériques. Pendant JUMP IN TECH, puis en tant qu'Ambassadrices, elles prennent en effet conscience de leurs capacités à développer des compétences numériques, ce qui leur permet de voir, sous un autre jour, leurs perspectives d'orientation. C'est le cas d'Aïcha qui, alors qu'elle se disait peu intéressée par le numérique avant de participer à JUMP IN TECH, a découvert qu'elle avait un « bon niveau » et a décidé d'intégrer une école de création digitale. Elisabeth fait un constat similaire. Pour elle, BECOMTECH parvient à lever les phénomènes de doute et de dévalorisation chez les filles en leur « montrant » qu'elles sont capables.

Sur les stéréotypes de genres : la confirmation de la légitimité des filles à faire des choix « atypiques »

L'effet des programmes JUMP IN TECH et AMBASSADRICES sur la levée des stéréotypes de genre qui influent sur les processus d'orientation s'observent en particulier sur les filles qui présentent une certaine conformité à leur socialisation genrée. D'autres, plus distantes vis-à-vis de ce qui est associé au « féminin », déclarent ne pas s'interroger sur le caractère « atypique » de leurs choix d'orientation voire le revendiquer.

Avant d'intégrer JUMP IN TECH, certaines filles sont déjà intéressées par les filières et métiers techniques et/ou numériques. Il leur arrive toutefois d'hésiter à s'inscrire ou à poursuivre dans ces milieux où les femmes sont sous-représentées. Très souvent, ces hésitations sont renforcées par les représentations portées par l'institution scolaire et leur entourage familial et amical, qui ont tendance à interpréter leurs doutes comme des preuves que ces choix d'orientation, jugés peu conformes à leur identité de genre, ne leur correspondent pas. L'expérience des deux programmes permet aux filles de confirmer leur intérêt mais aussi et surtout leur légitimité à s'inscrire dans certaines filières, notamment techniques et/ou numériques.

Sur ce point, la participation à JUMP IN TECH, et en particulier la rencontre de professionnel·le-s jugées « inspirantes » permet, à très court terme, de gagner en assurance quant à des choix d'orientation jugés non-conformes à son identité de genre.

Les filles s'identifient à ces professionnel·le-s, pour la plupart inscrites dans des filières scientifiques et/ou techniques, et qui sont pour elles des « exemples /modèles ». Par ce qu'elles incarnent, elles parviennent à briser leurs représentations sur l'impossibilité, pour les femmes, de réussir dans ces filières masculines.

Les filles bénéficient également d'un effet d'entraide au sein de la communauté des Ambassadrices. Celle-ci leur donne accès à des informations sur le vécu d'autres Ambassadrices au sein de ces filières (et options), où les filles sont peu présentes. Ces témoignages et conseils participent à accroître leur légitimité à faire des choix jugés atypiques.



Sur le manque d'informations stratégiques sur le fonctionnement du système éducatif : des accompagnements individualisés

Les programmes JUMP IN TECH et AMBASSADRICES agissent sur les obstacles auxquels peuvent être confrontées les filles dans leur trajectoire d'orientation, en particulier vers les filières informatiques et numériques. Les formateurs et formatrices, les salariées de BECOMTECH, les professionnel-le-s rencontré-e-s, et les Ambassadrices entre elles, disent et montrent aux filles qu'elles sont capables d'aller dans des voies qu'elles jugent a priori inaccessibles et/ou trop techniques et qu'elles sont légitimes à formuler des choix d'orientation non conformes à leur identité de genre. L'accompagnement individuel et collectif à l'orientation proposé aux Ambassadrices joue un rôle-clé pour les aider à décoder le fonctionnement des formations post-bac.

BECOMTECH accompagne les Ambassadrices de façon à ce qu'elles puissent se repérer, choisir, et être sélectionnées dans le marché concurrentiel des études supérieures. Cet accompagnement est crucial, en particulier pour les filles issues de milieux populaires, puisqu'il leur permet d'accéder à des informations sur le fonctionnement des études supérieures. Nour, actuellement en école numérique, déclare ainsi avoir eu des difficultés à identifier les lieux de formation adéquats en raison de la diversité de l'offre. L'accompagnement individuel à l'orientation par BECOMTECH l'a aidée à mieux s'y retrouver.

Au-delà d'une meilleure lisibilité du marché des formations post-bac, les Ambassadrices accompagnées dans leurs choix d'orientation deviennent également plus conscientes des attentes auxquelles elles doivent répondre pour accéder à certaines opportunités (formations sélectives, stages). Des ateliers ou rendez-vous individuels leur permettent d'obtenir des conseils dans la réalisation des CV et lettres de motivation, ou encore de s'exercer à un entretien de sélection. Kenza a ainsi pu bénéficier d'une aide pour écrire son rapport de stage en entreprise, ainsi qu'une lettre de motivation. De la même façon, les accompagnements individualisés de BECOMTECH sont ouverts à toutes les Ambassadrices et répondent à un besoin d'information et de conseil.



Des opportunités dans le monde du numérique et un rapport stratégique à l'orientation

Une expérience valorisable dans les parcours d'orientation

Lors des procédures de sélection post-bac, certaines filles mettent en avant leur expérience de JUMP IN TECH et/ou d'Ambassadrices, ainsi que les compétences spécifiques qu'elles ont pu y développer. Ces éléments leur permettent de donner à voir leur intérêt et leur capacité à suivre la formation à laquelle elles postulent, en particulier lorsqu'elle est en lien avec le numérique. Au-delà de Parcoursup, certaines Ambassadrices, à l'instar d'Aïcha qui est actuellement en école de formation aux métiers du secteur multimédia, valorisent leur participation à BECOMTECH dans leur CV ou lors de leurs entretiens de motivation.

L'expérience de BECOMTECH est **la seule « preuve » dont elles disposent pour attester de leur motivation à intégrer une filière numérique.**

Cet effet est particulièrement marquant dans la mesure où l'accès aux activités extra-scolaires joue **un rôle majeur dans les stratégies d'orientation.** Or, les milieux populaires, dont sont issues une part importante des Ambassadrices, sont souvent éloignés de ces activités.



Ce sont ces engagements qui sont ensuite utilisés et perçus, dans les lettres et entretiens, comme un gage de leur motivation. BECOMTECH permet à certaines filles, surtout **quand elles sont de milieux populaires et souhaitent intégrer des filières informatiques et numériques,** de mettre à profit leur expérience de l'association dans leurs parcours d'orientation.



« Je l'ai [ma participation à BECOMTECH] mis dans mon CV, pour mon école. Quand j'ai postulé, j'ai parlé que de ça, c'était la seule chose sur laquelle m'appuyer. »



Aïcha, 19 ans, promotion 94, Ambassadrice depuis 2 ans, en 1^{ère} année d'étude.

L'inclusion du numérique dans son projet d'orientation

- L'expérience du numérique au sein de BECOMTECH permet aux filles **d'ouvrir leur « champ des possibles » dans les secteurs professionnels qui les intéressent.**
- Cette ouverture du champ des possibles conduit une partie des filles à réaliser des choix d'orientation qui témoignent **de l'hybridation entre leur projet initial et la dimension numérique** découverte à JUMP IN TECH et approfondie en tant qu'Ambassadrice.
- La conception large du numérique qui est portée par **BECOMTECH favorise la prise de conscience de ce pont entre le numérique et d'autres domaines.**
- La possibilité de valoriser « l'expérience BECOMTECH » dans les **procédures de sélection et dossiers de candidature à l'entrée dans les filières informatiques et numériques** facilite l'engagement de celles qui souhaitent s'orienter vers ces voies.
- Les participantes **apportent une teinte numérique à leur projet initial d'orientation**, en découvrant à **JUMP IN TECH** puis, en tant qu'Ambassadrices, les opportunités que les compétences numériques ouvrent.

« Je fais des études dans le graphisme, on fait le mixte entre l'ordinateur et je dessine [...]. Ce pont entre le numérique, et l'artistique, je l'ai découvert à BECOMTECH ».

Ivanna, 22 ans, promotion 75, Ambassadrice depuis 2 ans, en terminale



La construction et la consolidation d'un réseau professionnel

- La **construction et la consolidation**, à terme, d'un **réseau professionnel**, est un élément-clé de l'élargissement de leurs **perspectives d'orientation**.

Le sentiment d'inclusion au sein d'un réseau protéiforme, croissant et activable

- Les Ambassadrices considèrent qu'à BECOMTECH, elles appartiennent à un réseau protéiforme, composé non seulement de la communauté des Ambassadrices, mais également des équipes de BECOMTECH et d'entreprises et de professionnel-le-s.
- Même lorsqu'elles ne l'ont jamais sollicité, ce réseau, qui croît d'année en année à mesure que de nouvelles promotions l'intègrent, est perçu comme activable en temps voulu. La nature des liens au sein de la communauté des Ambassadrices ainsi que les relations de confiance établies, dès JUMP IN TECH avec les formateurs et formatrices, puis avec les salariées de BECOMTECH, expliquent qu'il y a plus de facilité à solliciter ce réseau plutôt que des personnes ressources au sein de l'institution scolaire.



Le rôle des entreprises partenaires dans le réseau : de premières opportunités pour les filles

Les filles ont de multiples opportunités de rencontrer les professionnel-le-s des entreprises partenaires. Ces rencontres permettent aux Ambassadrices d'obtenir de premières opportunités pour leur parcours scolaire et professionnel, ainsi que des opportunités de stage.

L'entraide et l'identification entre Ambassadrices : des effets positifs sur les trajectoires d'orientation

- Les plus âgées et avancées dans leur parcours scolaires inspirent les plus jeunes dans leur orientation scolaire et leurs partagent des ressources informationnelles sur les façons d'avancer dans leur parcours .
- L'entraide entre Ambassadrices peut jouer sur les opportunités auxquelles elles ont accès dans leur insertion professionnelle, par exemple pour trouver des stages.

Merci à nos partenaires





#BecauseGirlsCan



@BECOMTECHFR

contact@becomtech.fr

www.becomtech.fr