

# Dispositifs d'accompagnement des structures de l'ESS

Cartographies et exemples



*Dernière mise à jour : janvier 2026*

**L'accompagnement est un facteur crucial pour la réussite de votre projet de l'économie sociale et solidaire (ESS). Pour quel type d'accompagnement opter ? Vers quels structures et dispositifs se tourner ?**

**Ce document vise à orienter les structures de l'ESS (association, fondations, coopératives, entreprises commerciales de l'ESS...) vers les dispositifs d'accompagnement adaptés à leur stade d'avancement et à leur besoin.**

Depuis 2002, l'Avise accompagne le développement de l'économie sociale et solidaire (ESS) et de l'innovation sociale en France et en Europe en mettant ses savoir-faire d'agence nationale d'ingénierie au service des entreprises de l'ESS et des acteurs qui les soutiennent.

Association d'intérêt général, elle outille et oriente les porteurs de projet, anime des communautés d'accompagnateurs, développe des programmes collectifs et finance des projets de l'ESS avec du Fonds social européen +.

**[www.avise.org](http://www.avise.org)**

# Sommaire

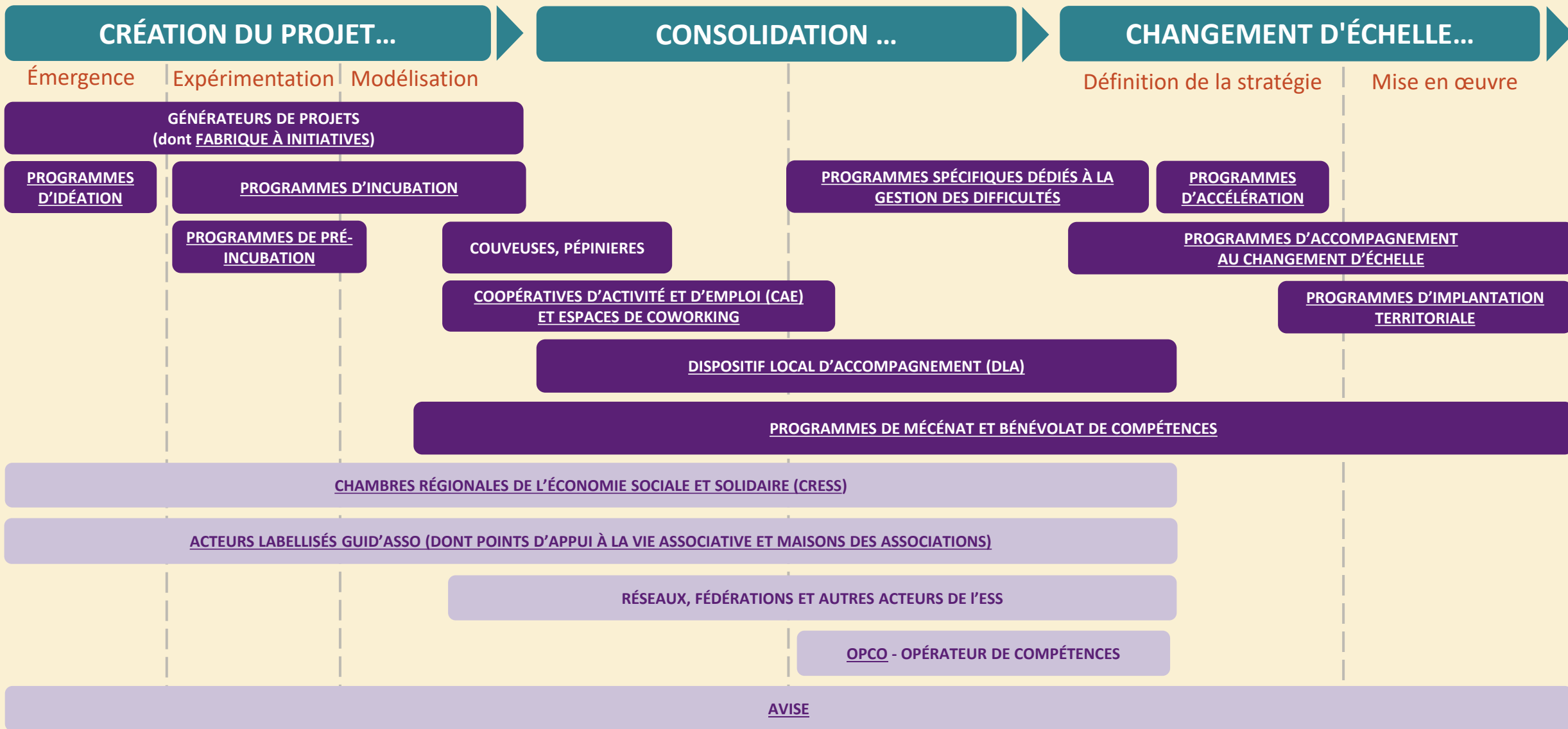
1. CARTOGRAPHIE DES PRINCIPAUX DISPOSITIFS D'ACCOMPAGNEMENT DES STRUCTURES DE L'ESS – p.4

2. DISPOSITIFS DÉDIÉS À LA CRÉATION DU PROJET – p.5

3. DISPOSITIFS DÉDIÉS À LA CONSOLIDATION DU PROJET (dont dispositifs dédiés à la difficulté) – p.12

4. DISPOSITIFS DÉDIÉS AU CHANGEMENT D'ECHELLE DU PROJET – p.17

5. ACTEURS RESSOURCES – p.21



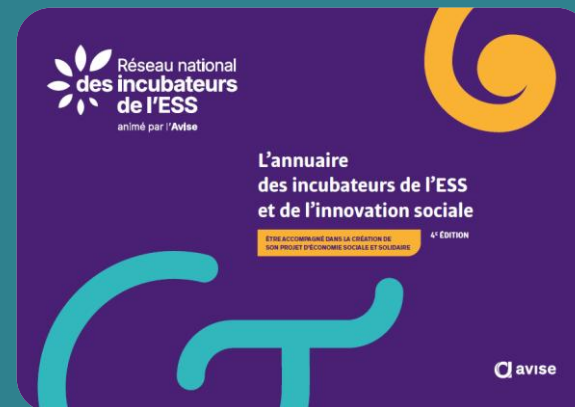
■ Dispositifs d'accompagnement  
■ Acteurs ressources



# Dispositifs d'accompagnement des structures de l'ESS

## 1. Dispositifs dédiés à la création de projets

Les structures porteuses des dispositifs listés ci-après sont regroupées au sein du **Réseau national des incubateurs de l'ESS**. Créé en 2015 et animé par l'Avise, il rassemble plus de 130 incubateurs de l'ESS en France, dans le but de renforcer, articuler et valoriser les dispositifs d'accompagnement à la création de projets dans l'ESS.



Pour retrouver le détail des programmes présentés et les coordonnées des incubateurs pouvant vous accompagner, consultez [l'annuaire des incubateurs de l'ESS](#) sur le site de l'Avise.

# LE RÉSEAU NATIONAL DES INCUBATEURS DE L'ESS

132 incubateurs de l'ESS et d'innovation sociale en France.

### NATIONAL



### Auvergne Rhône-Alpes



### Bourgogne Franche-Comté



### Bretagne



### Centre Val-de-Loire



### Corse



### Grand Est



### Hauts-de-France



### Île-de-France



### Nouvelle Aquitaine



### Normandie



### Occitanie



### Pays de la Loire



### Provence-Alpes-Côte d'Azur



### Outre-Mer



Pour passer de l'envie d'entreprendre à l'idée

Pour accompagner le passage de l'envie à l'idée, les programmes d'idéation prennent généralement la forme d'ateliers ou d'événements participatifs. Ils visent à faire émerger des projets à partir de besoins sociaux ou environnementaux identifiés sur les territoires, en s'appuyant sur des méthodes d'animation créatives et des démarches d'intelligence collective.

Ils portent ces dispositifs



Contacts dans l'annuaire des incubateurs de l'ESS

Zoom sur...

TAg56

**Programme Idéateur**

TAg56 propose l'Idéateur, un programme d'idéation de 20 heures sur deux mois, destiné à affiner son projet et à se lancer dans le Morbihan (Bretagne).  
<https://tag.bzh/nous-connaître/tag/tag56>

Iresa

**Entreprendre en ESS**

L'iresa anime des ateliers mensuels à la Maison de la Création et de la Transmission d'Entreprises d'Angers (MTCE) pour informer et orienter les porteurs de projets en ESS (Pays de la Loire).  
<https://iresa.org/boite-a-outils/innovation-sociale>

# PROGRAMMES DE PRÉ-INCUBATION

## EXPÉRIMENTATION

Pour passer d'une idée à un début de projet

D'une durée de 1 à 4 mois, les programmes de pré-incubation permettent aux porteurs de projet d'évaluer la pertinence de leur idée, d'expérimenter leur posture entrepreneuriale et de structurer un premier plan d'action. Ils visent à sécuriser les parcours des entrepreneurs en devenir et à limiter l'abandon des projets émergents.

Ils portent ces dispositifs



Contacts dans l'annuaire des incubateurs de l'ESS

Zoom sur...

### Alter'Incub

#### Entreprendre Demain

Alter'Incub Auvergne-Rhône-Alpes accompagne les porteurs de projet dans le passage de l'idée au concept à travers un programme de 6 semaines, combinant quatre journées de formation-action, une mise en réseau avec l'écosystème de l'innovation sociale et un bilan individuel.

<https://aura.alterincub.coop/>

### Figeacteurs

#### De l'intuition à l'idée structurée

Figeacteurs accompagne, pendant 3 mois, les collectifs et porteurs de projet du Lot (Occitanie) dans la formalisation de leur idée d'entreprise et la clarification de la suite de leur parcours, à travers un accompagnement combinant suivi individuel, ateliers collectifs, mise en réseau et accès à des espaces de travail.

<https://www.figeacteurs.fr/>

## Pour transformer une idée innovante en entreprise pérenne

D'une durée de 6 à 12 mois, les programmes d'incubation proposent un accompagnement intensif permettant aux porteurs de projet de l'ESS de **faire mûrir leur initiative jusqu'à la création de leur structure**. Ils combinent généralement un suivi individuel, des formations collectives, du mentorat et, le cas échéant, un financement d'amorçage.

## Ils portent ces dispositifs



## Contacts dans l'annuaire des incubateurs de l'ESS

## Zoom sur...

### Première Brique

**Incubateur d'innovation sociale**  
 Première Brique accompagne pendant 12 mois les porteurs de projet ou collectifs souhaitant lancer un projet entrepreneurial à visée sociale et/ou environnementale à Toulouse (Occitanie). Le programme combine formations collectives, ateliers de codéveloppement, suivi individuel, expérimentations sur le terrain et coaching.  
<https://www.premiere-brique.fr/>

### Le Filon

**Elan**  
 Le Filon accompagne pendant huit mois les projets d'entrepreneuriat social en Moselle (Grand Est), en proposant des formations collectives, des sessions de codéveloppement, des journées de mise en réseau, ainsi qu'un suivi individuel de proximité.  
<https://lefilon.org/>

### Pour tester son activité dans un cadre sécurisé

Les **couveuses** permettent de faire mûrir et de tester un projet en conditions réelles, en offrant un hébergement juridique et un suivi personnalisé.

Les **pépinières d'entreprises** mettent à disposition des espaces physiques et des services mutualisés, favorisent la mise en réseau des entrepreneurs et proposent parfois des formations ainsi qu'un accompagnement au développement des projets.

Les **Coopératives d'Activités et d'Emploi (CAE)** offrent un cadre juridique grâce au statut d'entrepreneur-salarié, permettant de percevoir un salaire issu du chiffre d'affaires de l'activité tout en bénéficiant de la couverture sociale d'un salarié classique. Certaines CAE complètent cet accompagnement par des formations à l'entrepreneuriat social et coopératif et par un soutien au développement initial des structures.

### Ils portent ces dispositifs

\*Animafac



inter made



### Zoom sur...

#### Le Gerموir

##### Pépinière d'activités agricoles et agri-rurales

La pépinière du Gerموir offre aux porteurs de projet du Haut Pays Montreuillois (Hauts-de-France) la possibilité de tester et développer leurs initiatives grâce à l'accès à des bureaux, un incubateur d'entreprises, une cuisine professionnelle, ainsi qu'à des terres biologiques pour expérimenter directement sur le terrain.

<https://legerموir-ambricourt.fr/>

#### CAE Clara

##### Entrepreneuriat culturel et collectif

La CAE Clara accompagne les entrepreneurs culturels à Paris (Ile-de-France) en leur offrant un cadre sécurisé et collectif pour développer leur projet. Elle propose des réunions collectives, des entretiens individuels, et un appui pour formaliser leur plan de développement.

<https://www.cae-clara.fr/>

### Pour répondre à un besoin du territoire

L'innovation sociale élabore des réponses nouvelles à **des besoins sociaux mal ou peu satisfaits dans tous les secteurs** : alimentation, mobilité, énergie, habitat, environnement, santé, etc. Les générateurs de projets sont des dispositifs ayant pour objectif d'**identifier et de concevoir des solutions répondant aux besoins des territoires**, à l'image de la **Fabrique à initiatives**.

Certains se concentrent également sur l'animation de dynamiques participatives, la mobilisation des acteurs locaux ou l'alimentation de plateformes dédiées à l'innovation sociale.

### Ils portent ces dispositifs



Contacts dans l'annuaire des incubateurs de l'ESS

### Zoom sur...

#### Pôle Haute Lande

##### Pôle d'équilibre territorial et rural (PETR) du territoire Haute Lande Armagnac

Le Pôle Haute Lande est un acteur public qui porte sur son territoire le dispositif « Fabrique à initiatives », un générateur de projets visant à stimuler l'innovation locale. Depuis 2024, il accompagne ainsi la création d'activités économiques utiles au territoire, répondant aux besoins des habitants et des acteurs locaux.

<https://www.pole-haute-lande.org/>

#### Start-up de territoire

##### Réseau national Start-up de territoire

Depuis 2018, ce réseau permet à des structures de se former aux techniques de la mobilisation citoyenne pour faire émerger des réponses nouvelles aux besoins des territoires.

<https://startupdeterritoire.fr/>

## ZOOM SUR... LA FABRIQUE À INITIATIVES



## ÉMERGENCE, VALIDATION ET MODÉLISATION

### Apporter des solutions aux défis des territoires

Créé en 2010 par l'Avise, le réseau **Fabrique à initiatives** vise à faire émerger des projets d'innovation sociale pour répondre aux défis sociaux et environnementaux des territoires. En 2026, le dispositif est porté par **une trentaine d'organisations** engagées dans la création et le développement de projets territoriaux, sur l'ensemble du territoire français.

La Fabrique à initiatives **accompagne les acteurs d'un territoire (acteurs publics, privés, citoyens...)** dans **l'identification des besoins locaux, le repérage de solutions innovantes, et la co-construction de projets ancrés localement et répondant aux défis identifiés.** Une fois accompagnés par la Fabrique à initiatives sur l'émergence et la structuration, les projets sont **transmis à un porteur de projet** identifié pour leur développement concret sur le territoire.

### En savoir plus...

[Téléchargez les carnets de projets Fabrique à initiatives](#)

Et rendez-vous sur <https://fabriqueainitiatives.org>



### Ils portent ces dispositifs



1. ADEFPAT | FAI
2. ADRESS Normandie | FAI
3. AGLCA x FAA | FAI
4. AMESUD | FAI
5. APESS 53 | FAI
6. ATIS | FAI
7. Berry Fabrique | FAI
8. BGE Berry Touraine | FAI
9. CAPI Corsica | FAI
10. CEAS72 | FAI
11. Epicerie des idées | FAI
12. FA'brique Limousin | FAI
13. Fabrique à projets Haute-Marne | FAI
14. Fabrique Centre Alsace | FAI
15. Fabruka | FAI
16. FAPUS Ecooparc | FAI
17. FAPUS TERRITOIRE M2A | FAI
18. Figeacteurs | FAI
19. GAIA Isère | FAI
20. Générateur BFC | FAI
21. id'Fabrique | FAI
22. Inter-Made | FAI
23. IRESA | FAI
24. Kaléidoscope | FAI
25. La fabrique à initiatives (Namur) | FAI
26. La Fabrique Argonne | FAI
27. La Serre à Projets | FAI
28. Le 107 | FAI
29. Le Filon | FAI
30. Les Ecosolies | FAI
31. PIX'in - La Locomotive | FAI
32. Pôle Haute Lande | FAI
33. Première Brique | FAI
34. TAg22 | FAI
35. TAg29 | FAI
36. TAg35 | FAI
37. TAg56 | FAI
38. Terre d'Initiatives | FAI

# Dispositifs d'accompagnement des structures de l'ESS

## 2. Dispositifs dédiés à la consolidation du projet

Pour l'accompagnement à la consolidation d'une structure de l'ESS, le Dispositif local d'accompagnement (DLA) est le principal dispositif public. Il existe aussi des programmes spécifiques à la gestion des difficultés.



LE DISPOSITIF LOCAL  
D'ACCOMPAGNEMENT DE L'ESS

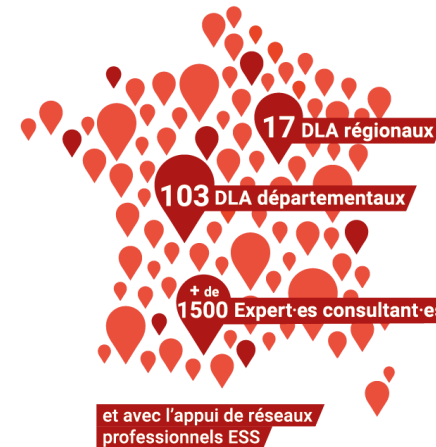
## Premier dispositif d'accompagnement à l'ESS

Créé en 2002 et opéré par l'Avisé au niveau national depuis sa création, le DLA est le premier dispositif public d'accompagnement de l'économie sociale et solidaire (ESS). Il accompagne chaque année gratuitement et sur-mesure **près de 6 000 structures employeuses de l'ESS** (associations, coopératives, structures d'insertion par l'activité économique, entreprises commerciales de l'ESS agréées ESUS...) de tous secteurs dans le développement de leurs projets.

Il est présent dans **tous les régions et départements** de France.

## Modalités d'accompagnement

L'accompagnement DLA est sur mesure, gratuit et confidentiel. Il vise à **consolider et développer les emplois et les activités** en réponse aux besoins du territoire. Il permet de 1) **Diagnostiquer l'état de santé général** en portant un regard extérieur neutre sur la situation de la structure, 2) **Formaliser les enjeux prioritaires** et les points à améliorer aussi bien en interne que dans la relation avec l'écosystème partenarial, 3) **Trouver des solutions adaptées et mobiliser les expertises nécessaires** pour mieux se structurer, retrouver l'équilibre et préparer l'avenir.



Retrouvez les coordonnées des DLA de votre région et département sur le site [info-dla.fr](http://info-dla.fr).

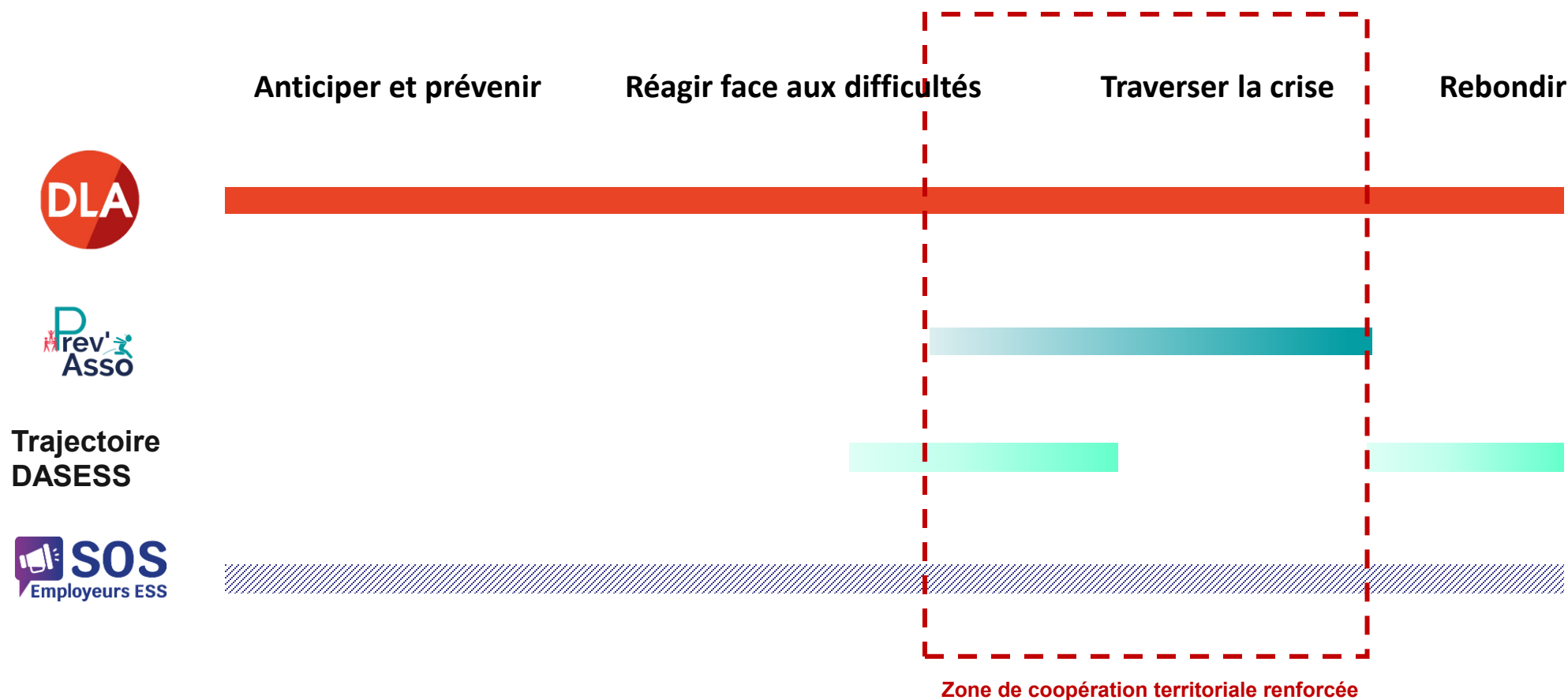
## Le DLA, un dispositif de soutien aux structures de l'ESS en difficulté

Le DLA peut accompagner selon le niveau de fragilité des structures : à anticiper de potentielles difficultés, à faire face à des difficultés avérées, à traverser une crise, ou à rebondir après une crise.

# FOCUS : DISPOSITIFS SPÉCIFIQUES DÉDIÉS À LA GESTION DES DIFFICULTÉS

- Retrouvez le guide de l'Etat « Synthèse des actions en soutien aux structures de l'ESS en difficulté ».
- Retrouvez les dispositifs et programmes pouvant vous accompagner dans la rubrique dédiée aux difficultés sur [avise.org](http://avise.org).

## Principaux dispositifs dédiés à la difficulté



En savoir plus sur le mécénat et le bénévolat de compétences (définitions, enjeux juridiques, cartographies et bonnes pratiques) sur [avise.org](http://avise.org).

PRO BONO

BÉNÉVOLAT DE COMPÉTENCES

MÉCÉNAT

Acteurs ressources & organisation de missions

[Admical](#)

[Alter'Action](#)

[France Bénévolat](#)

[JeVeuxAider.gouv.fr](http://JeVeuxAider.gouv.fr)

Plateformes de mise en relation

[Koeo](#)

[makesense](#)

[Passerelles et compétences](#)

[Komeet](#)

# Dispositifs d'accompagnement des structures de l'ESS

## 3. Dispositifs dédiés au changement d'échelle

Ce document propose une synthèse des dispositifs d'accompagnement à l'accélération et au changement d'échelle.

Retrouvez la version complète sur [avise.org](http://avise.org) avec la [cartographie des programmes d'accompagnement au changement d'échelle.](#)

### Pour développer le potentiel de sa structure

Certaines structures accompagnent leurs bénéficiaires durant leur **phase de structuration**, pour les aider à identifier et saisir les opportunités de développement économique et établir des liens avec des partenaires clefs, ou encore bénéficier d'accompagnements et de conseils d'experts (premiers recrutements, installation immobilière, etc.).

### Ils portent ces dispositifs



### Zoom sur...

## Les Ecosolies

### L'accélérateur

Les Ecosolies proposent un programme de 12 mois pour affiner sa stratégie de développement aux structures de l'ESS ayant au moins 3 ans d'existence et 250K€ de chiffre d'affaires (ou recettes pour les associations). Au programme : séminaires de formation, accompagnement par un pair, suivi individuel, accès à une communauté d'experts, connexion avec des financeurs...

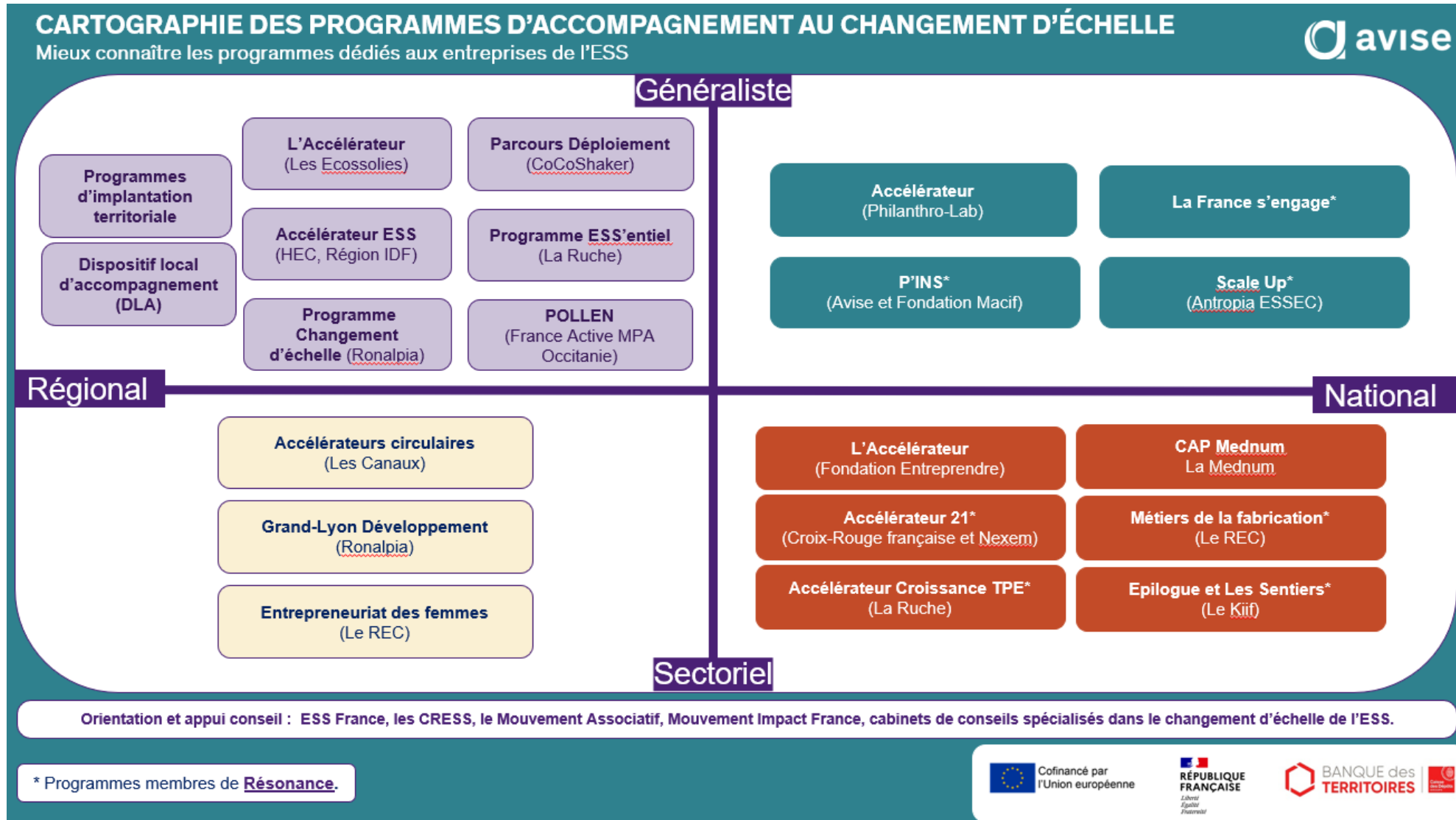
<https://www.lecentsept.fr/>

## Accélérateur 21

### Emploi, santé, handicap

Le 21, accélérateur d'innovation sociale de la Croix-Rouge Française et Nexem, permet aux entrepreneurs de tester en conditions réelles leur projet auprès des professionnels et des personnes accompagnées par la Croix-Rouge Française, en vue d'un déploiement à plus grande échelle. Différents programmes sont proposés pour favoriser l'accès à la santé numérique, répondre à toutes les vulnérabilités, favoriser le bien-vieillir, etc.

<https://21-croix-rouge.fr/>



[Cartographie détaillée à télécharger en PDF](#)  
[avisé.org](https://www.avisé.org),

[ou à retrouver dans cet article.](#)

Résonance, le réseau des accompagnateurs nationaux au changement d'échelle de l'ESS



Animé par l'Avise, Résonance est composé de structures porteuses de programmes d'accompagnement nationaux au changement d'échelle.

Ils apportent un accompagnement au développement d'envergure inter-régionale voire nationale. Ils peuvent également répondre aux besoins d'entreprises de l'ESS liés à leur secteur d'activité.

Les membres du réseau



Zoom sur...



Le programme P'INS

Depuis 2014, la **Fondation MACIF et l'Avise** portent le programme P'INS, un programme d'accompagnement qui soutient six à huit projets lauréats par an pour financer et accompagner des **porteurs de projets socialement innovants dans leur stratégie d'essaimage sur d'autres territoires.**

<https://www.programme-pins.org/>

L'implantation territoriale s'inscrit dans le cadre d'un **changement d'échelle par essaimage** (« arrivée » d'une entreprise sur un nouveau territoire).

Cette étape recouvre de nombreux enjeux pour les porteurs de projet : valider, qualifier et quantifier le besoin sur le territoire donné ; mobiliser des ressources humaines et financières ; recruter et manager une équipe locale ; s'adapter au territoire et à ses acteurs, etc.

Il existe des dispositifs d'accompagnement **dédiés spécifiquement aux projets d'implantations territoriales**. Portés par des acteurs de l'accompagnement de l'ESS et de l'innovation sociale, ces dispositifs visent à faciliter les premiers pas de l'entreprise sociale sur le territoire, puis son adaptation et son ancrage territorial à long terme.



[En savoir plus sur les programmes d'accompagnement par région sur notre article dédié à l'accompagnement à l'implantation territoriale.](#)

# Dispositifs d'accompagnement des structures de l'ESS

## 3. Acteurs ressources

Focus sur les autres acteurs ressources présents sur la cartographie d'accompagnement à l'ESS.

Et pour en savoir plus sur l'Avise, centre national de ressources sur l'ESS, rendez-vous sur [avise.org](https://www.avise.org).

### LES CHAMBRES RÉGIONALES DE L'ÉCONOMIE SOCIALE ET SOLIDAIRE (CRESS)

Reconnues par la loi ESS de 2014, les CRESS **représentent et fédèrent les structures et réseaux de l'ESS** selon des modalités spécifiques à chaque territoire. Elles sont présentes **dans chaque région française pour assurer la promotion de l'ESS, son développement et sa représentation sur les territoires.**

Elles sont pilotées au niveau national par ESS France, la Chambre française de l'Économie Sociale et Solidaire.

[Retrouvez la liste des CRESS à contacter sur le site de ESS France.](#)



### Guid'Asso

Co-construit et co-animé par l'État et Le Mouvement associatif, le réseau se structure progressivement partout en France depuis 2021. Il propose un **service gratuit d'information, d'orientation, de conseil et d'accompagnement** pour que chaque association, employeuse ou non, qu'elle que soit sa taille ou son secteur d'activité, puisse trouver près de chez elle un endroit, une personne pour répondre à ses questions.

[Retrouvez la liste des points d'appui Guid'Asso sur associations.gouv.fr.](https://associations.gouv.fr)



### LES OPÉRATEURS DE COMPÉTENCES (OPCO)

Le 1er avril 2019, onze opérateurs de compétences (OPCO), chargés d'accompagner la formation professionnelle, sont agréés. Ces opérateurs de compétences ont pour missions de **financer l'apprentissage, d'aider les branches à construire les certifications professionnelles et d'accompagner les PME pour définir leurs besoins en formation.**

[Pour en savoir plus et connaître votre opérateur de compétence, rendez-vous sur travail-emploi.gouv.fr.](http://travail-emploi.gouv.fr)

#### Les OPCO



### RÉSEAUX, FÉDÉRATIONS ET AUTRES ACTEURS DE L'ESS

**Les réseaux et fédérations** ont pour vocation de construire et **porter le plaidoyer commun** des structures de l'ESS qu'elles fédèrent, d'**animer le réseau** en organisant des rencontres et des échanges entre ses membres, de **coordonner leurs actions** afin de faire émerger de nouvelles synergies ou encore de **soutenir et contribuer à leur montée en compétences.**

Les réseaux et fédérations peuvent être :

- généralistes et transversaux à toute l'ESS (ESS France, UDES, RTES, MES, etc.) ;
- organisés selon les statuts juridiques de leurs membres (Le Mouvement Associatif, Coop FR, Impact France, CFF, AAM, etc.) ;
- organisés selon le domaine d'action de leurs membres (réseaux de l'insertion par l'activité économique, réseaux autour du handicap, réseaux sectoriels ou par filières, etc.).
- etc.

**D'autres acteurs ont vocation à informer et outiller** (think tanks et laboratoires d'idées) ou **financer** (Banque des Territoires, Fair, France Active, etc.)

[Retrouvez la liste des principaux acteurs de l'ESS en France sur avise.org.](http://avise.org)

**Liens utiles :**

- [Structures de l'ESS : pourquoi et par qui vous faire accompagner ?](#)
- [Sept conseils pour bien choisir son accompagnement](#)
- [Dispositifs d'accompagnement et financement de l'innovation sociale](#)
- [Téléchargez le guide « Financer son projet d'ESS » de l'Avisé](#)
- [Toutes les ressources de l'Avisé sur le financement de l'ESS](#)

Directrice de la publication : Cécile Leclair  
Rédaction et relecture : Équipe Avisé  
Éditeur : Avisé, 18 avenue Parmentier, 75011 Paris  
©Avisé février 2026 – [www.avise.org](http://www.avise.org)

